

5類移行初の観光シーズン・祭りやイベント等により社会経済活動が活発

化した9月末時点の売上高や原油高・原材料高等の経営への影響を調査

インボイス開始や建設業・運送業の2024年問題の影響を初調査！

令和5年9月の社会経済情勢

49商工会480者を対象とした令和5年9月末現在の影響調査は、コロナ禍が始まった令和2年3月に調査開始以来、今回で21回目となった。

感染症法上の分類が5類に移行して初めてとなる夏休みや秋の観光シーズンを迎え、台湾等海外からのインバウンドや国内、県内旅行者の増加、祭りやイベントが4年ぶりに本格復活して、社会経済活動が活発化した。

一方では、原油高や円安が進行する中、第9波とも言われる新型コロナ感染者数の増加が夏場にピークを迎え、季節外れのインフルエンザも流行する等、先行き不透明な状況が続いた時期でもあった。

今回の主な調査項目

1. 49商工会の調査対象480者の令和5年9月の売上高と、①1年前の令和4年9月、②コロナ禍前の令和元年9月との売上高を比較(21回目)
2. TSMC 進出の影響(4回目)
3. コロナ関連融資の借入状況や返済見込み(令和4年7月から継続調査)
4. 原油高・原材料高・物価高・円安等の影響(令和3年11月から継続調査)
5. 人手不足の影響(前回に続き2回目)
6. インボイス制度導入の影響(初調査)
7. 建設業・運送業の2024年問題の影響(初調査)
8. 商工会会員事業所全体を対象とした7月、8月、9月の倒産・廃業件数(19回目)

今後の見通し

新型コロナ第9波は感染のピークを越えて減少傾向にはあるが、これから年末年始にかけて、インフルエンザとともに、流行再拡大による社会経済活動への影響が懸念される。

5類移行を機に社会経済活動は平常化・活発化しており、これから年末にかけては秋の観光シーズン、祭り・イベント、忘年会等により、宿泊飲食業等を中心に書き入れ時となることが期待できる。

一方で、原材料高・物価高・円安等の影響の拡大・長期化、人手不足の深刻化、最低賃金引上げ等による人件費の上昇、消費税インボイス制度導入後の影響等の懸念材料も多く、先行きに対する不安感・不透明感も根強い。

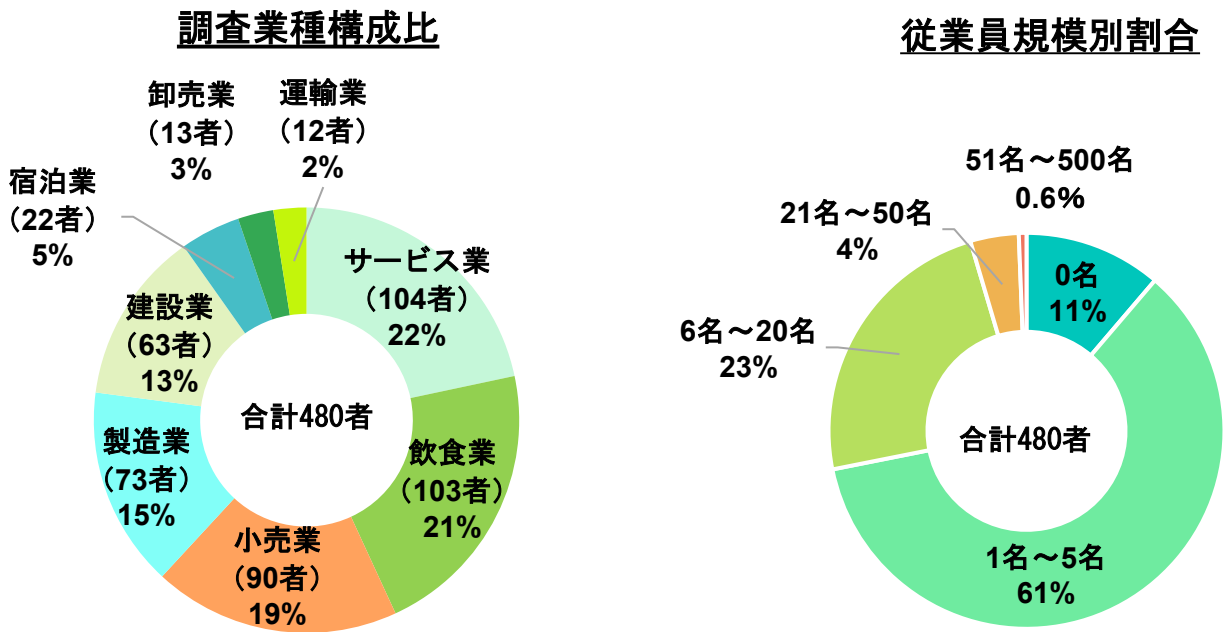
コロナ禍や原材料高等が経営に与える影響が続く間は調査を継続し、次回は第3四半期末の12月末時点で第22回調査を実施して、調査結果を国や県等に報告し、必要に応じて意見交換や要望活動を行って参る。

1. 会員事業者への影響調査

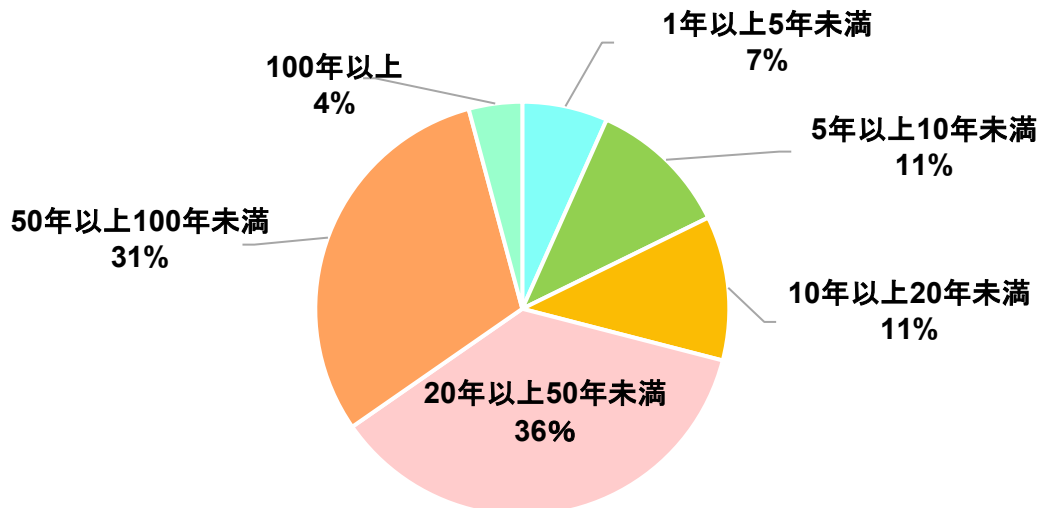
■新型コロナウイルス感染症に係る「第21回経営への影響追跡調査」を実施

- ・調査時点 令和5年9月30日時点
- ・調査対象 県内49商工会 会員事業所 **480者**（1商工会当たり10者程度抽出）
- ・調査方法 商工会が四半期毎に毎回同一会員事業所にヒアリングのうえウェブ回答

(1) 調査業種の構成比 / 従業員規模 (n=480)



(2) 業歴 (n=480)

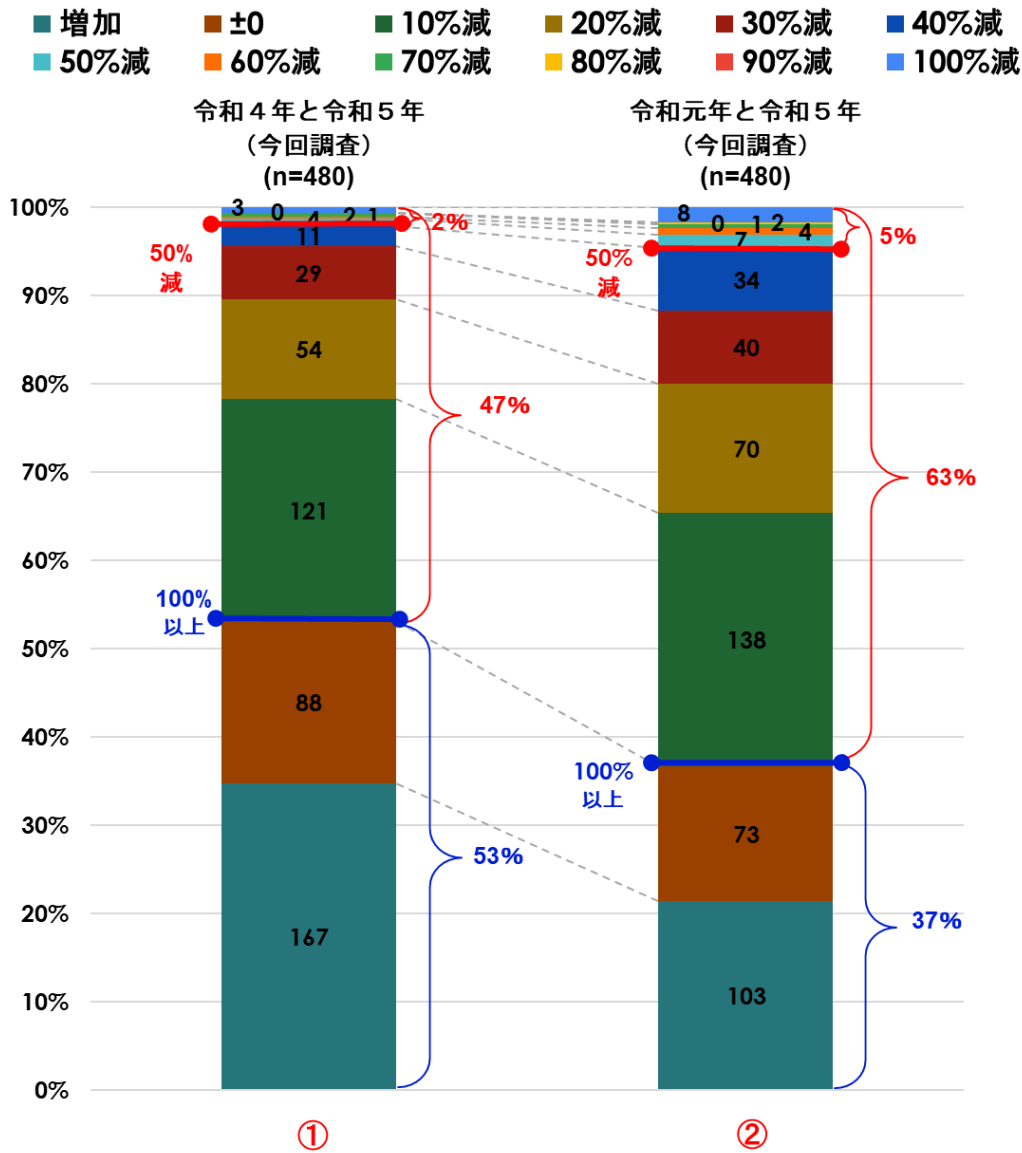


(3) 売上高の比較

ア ①対前年同月比、②対コロナ禍前同月比 売上高の調査開始以来の推移
※別紙

イ ①令和4年と令和5年、②令和元年と令和5年の同月比売上高比較

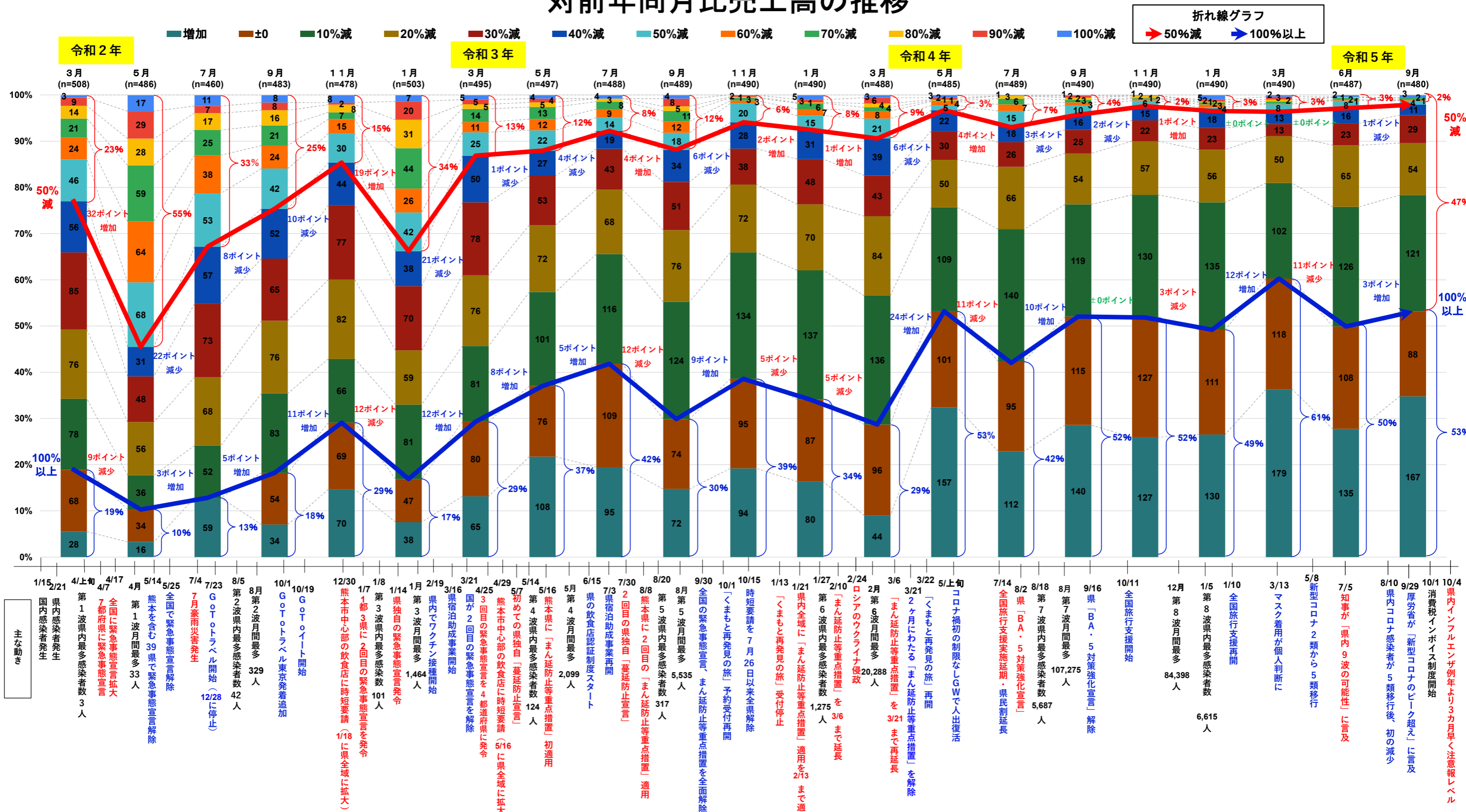
①令和4年と令和5年、②令和元年と令和5年
9月の売上高の比較



① 昨年9月は第7波の感染が落ち着いて社会経済活動が活発化した時期であったが、本年9月も5類移行後初の観光シーズン等により、100%以上が半数以上の53%となった。

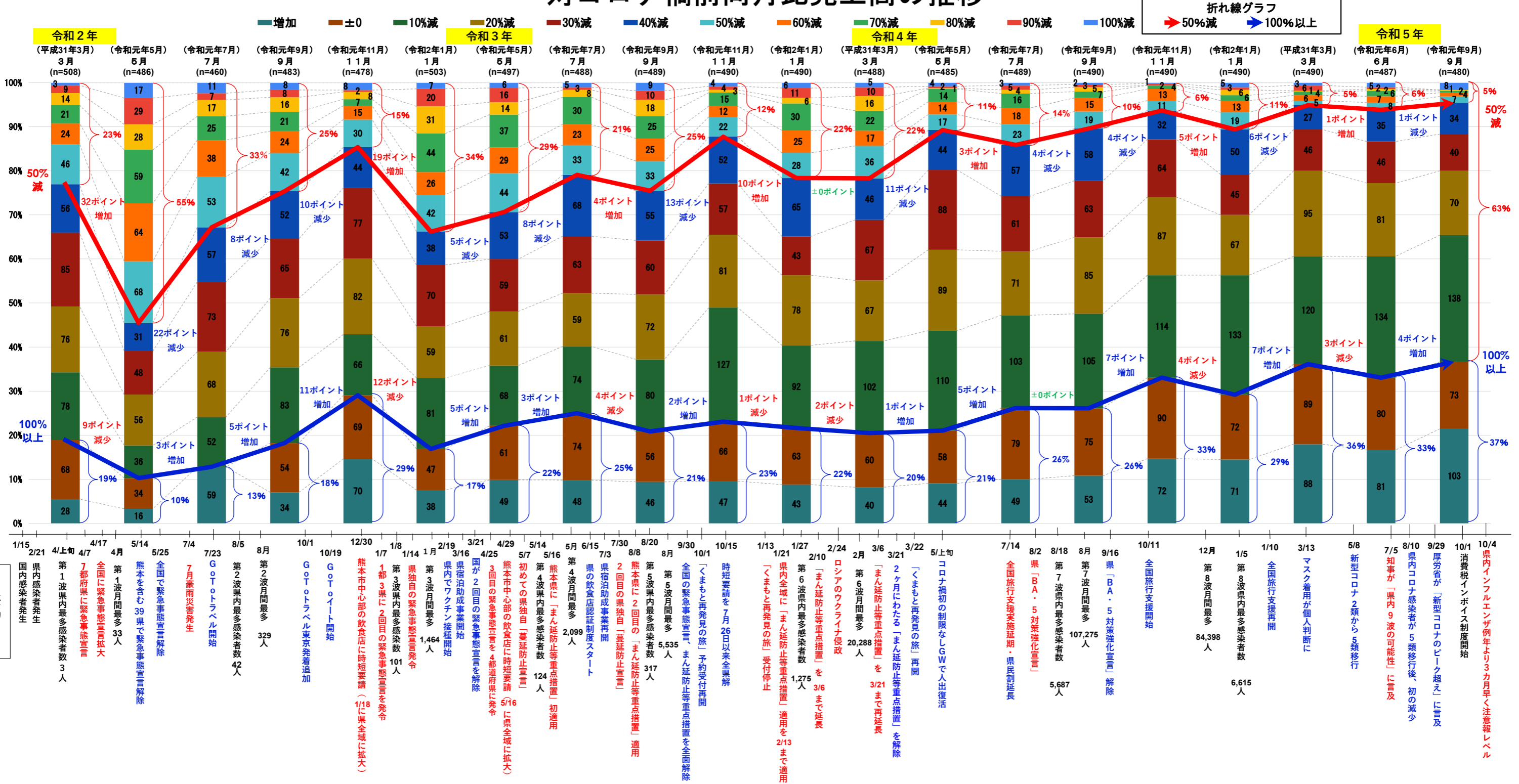
② 4年前の10月の消費税アップ前の駆け込み需要等の影響があったコロナ禍前の令和元年9月との比較では、社会経済活動の正常化により100%以上が37%となり、前回調査の6月末時点の33%、前年9月調査の26%を上回った。
一方では、依然として63%がコロナ禍前の売上を回復できていない状況にある。

対前年同月比売上高の推移



対コロナ禍前同月比売上高の推移

() コロナ禍前比較年月



ウ 令和4年9月と令和5年9月の比較で売上高プラス影響要因【対前年比割合 100%以上の事業者】

【製造業】

- ・ コロナ感染が5類へ引き下げられた。飲食店が通常営業へ切り替わった。（高森町商工会）
- ・ イベント再開（お祭り等）に伴う、売上増加があったため。（山鹿市商工会）

【建設業】

- ・ T S M C関係の大型受注があったため。（熊本市植木町商工会）
- ・ 猛暑の影響によりエアコンなどの売上げが好調だったため。（津奈木町商工会）

【運輸業】

- ・ 学校行事や一般の方の行事、旅行の為の移動として利用増加（上天草市商工会）
- ・ 今年の3月に熊本空港が開港し韓国からのゴルフのお客様をゴルフ場へ送迎する運行が始まったため。昨年はまだコロナの影響が強く残っており、福岡空港からの送迎のみのため本数が少なかった。（山都町商工会）

【卸売業】

- ・ 業務内容が変わり、アイテムが増えました。（多良木町商工会）
- ・ 資材価格の高騰。（熊本市河内商工会）

【小売業】

- ・ 原材料高騰の対応における価格転嫁したため。（上天草市商工会）
- ・ 1年前は自粛傾向にあったイベントなどが通常どおり開催されたことが大きいと思われます。（山都町商工会）

【宿泊業】

- ・ 日帰り休憩や宿泊客が増加した。コロナでのキャンセルが減少した。（熊本市植木町商工会）
- ・ コロナが5類となったことでスポーツ合宿などが増えたことと、工事関係の宿泊施設が少ないのか、少し遠くの仕事でも滞在されることがある。（八代市商工会）

【飲食業】

- ・ 県外の観光客や、T S M C関連の家族やビジネスマンの利用が多くなったため。（熊本市託麻商工会）
- ・ コロナの時に比べると客数が増えている、しかしコロナ前に比べると横ばい。（あさぎり町商工会）
- ・ 国宝効果、イベントの通常開催。（山都町商工会）
- ・ T S M Cの工事関係者。他県からの来客が多く感じられる。（菊陽町商工会）
- ・ 昨年は7波の最中で利用が激減していた。今年については団体利用も回復し、約2倍超の売上げになった。コロナ禍以前の8割程度には持ち直している。（錦町商工会）

【サービス業】

- ・ コロナ5類へ移行し人の動きが出てきた。又、事業再構築として新規事業へ取組が一定の売上げへ繋がった。（益城町商工会）
- ・ 年配のお客様がコロナで外出を控えていたと思うので、そのお客様が来店されて100超えしたと思う。（和水町商工会）
- ・ 半導体関連取引による不動産取得の増加。（合志市商工会）

エ 令和4年9月と令和5年9月の比較で売上高マイナス影響要因【対前年比割合 50%以下の事業者】

【卸売業】

- ・ 人が戻らない。(菊陽町商工会)

【小売業】

- ・ 物価高による。(錦町商工会)

【飲食業】

- ・ お店にお客さんがもどってこない。(あさぎり町商工会)

【サービス業】

- ・ 物価高。(御船町商工会)

オ 令和元年9月と令和5年9月の比較で売上高プラス影響要因【対4年前比割合 100%以上の事業者】

【製造業】

- ・ 原材料高による値上げを行ったため。(菊池市商工会)
- ・ 観光客(外国人)の増加。(阿蘇市商工会)

【建設業】

- ・ 近隣にあった同業者の廃業に伴い仕事が増えた。(津奈木町商工会)
- ・ 商材等の価格高騰により、お客様への販売価格もそれに伴い上昇したため。(津奈木町商工会)
- ・ 消費税増税直前は受注が大きく減少したため。(熊本市植木町商工会)
- ・ T S M C 関連の仕事の増。(菊陽町商工会)

【運輸業】

- ・ 新荷主の開拓。(宇土市商工会)
- ・ 車輛の大型化。(小国町商工会)

【卸売業】

- ・ 資材価格の高騰。(熊本市河内商工会)
- ・ 卸売り先様から卸売り単価を上げて頂いたから。(熊本市北部商工会)

【小売業】

- ・ 自転車・バイク・部品の単価が値上がりしたため。(多良木町商工会)
- ・ 価格転嫁による売上増となっているため。(上天草市商工会)
- ・ 国の持続化補助金を活用しチラシを配布した影響による認知度の向上。(天草市商工会)
- ・ 令和元年は消費税の駆け込み需要はなかったので、特に比較してもマイナスはなかった。
(熊本市城南商工会)

【宿泊業】

- ・ 観光需要が戻ってきたから。(山鹿市商工会)
- ・ 令和元年9月に比べて八代へのスポーツ交流が増えているように思えます。ホームページを作ったので問い合わせも多くなりました。(八代市商工会)

【飲食業】

- ・ 団体の利用が増加、飲み物と料理の価格をアップしたため。(大津町商工会)

- ・令和元年はランチタイムのみでしたが、昨年よりランチ+かき氷を始めました。客層が若返り、若い人ほどコロナに対して抵抗がなく、ランチ・かき氷ともに売上げが増加したことも要因の一つだと思う。(合志市商工会)

【サービス業】

- ・一定の人の動きが出来てきたことに加え駐車場料金見直しを行った(20%UP)。また、新規事業が計画より上回る集客を得ている。(益城町商工会)
- ・持続化補助金を活用した販路開拓の効果ではないかと思う。(和水町商工会)

カ 令和元年9月と令和5年9月の比較で売上高マイナス影響要因【対4年前比割合50%以下の事業者】

【製造業】

- ・豪雨災害による影響。(球磨村商工会)
- ・コロナで需要が減った(イベント等祭りが無い)。(苓北町商工会)

【小売業】

- ・お茶小売りを営む。商品は8%と変わらないが駆け込み需要が多かったように思う。
(山都町商工会)

【宿泊業】

- ・新型コロナウイルス感染症と併せて昨年の台風の影響で客数も減り、受け入れが困難であるため。
(水上村商工会)

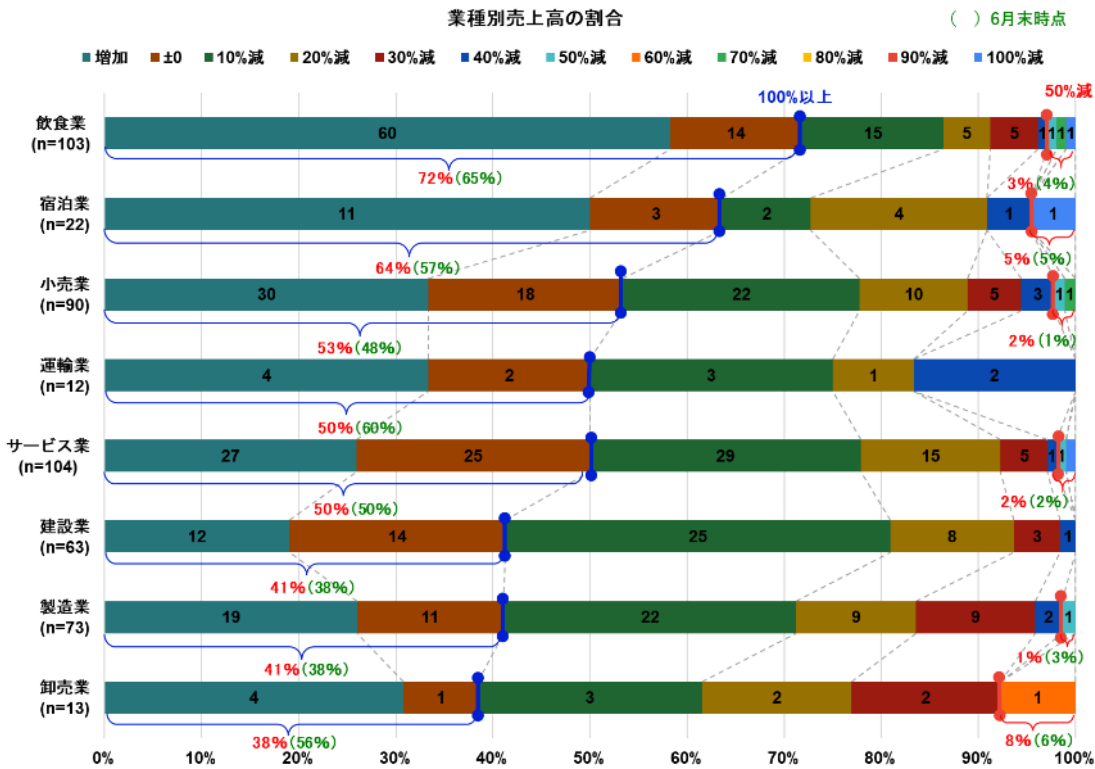
【飲食業】

- ・人手が足りなく、予約制にしたことで客数が減少した。(産山村商工会)

【サービス業】

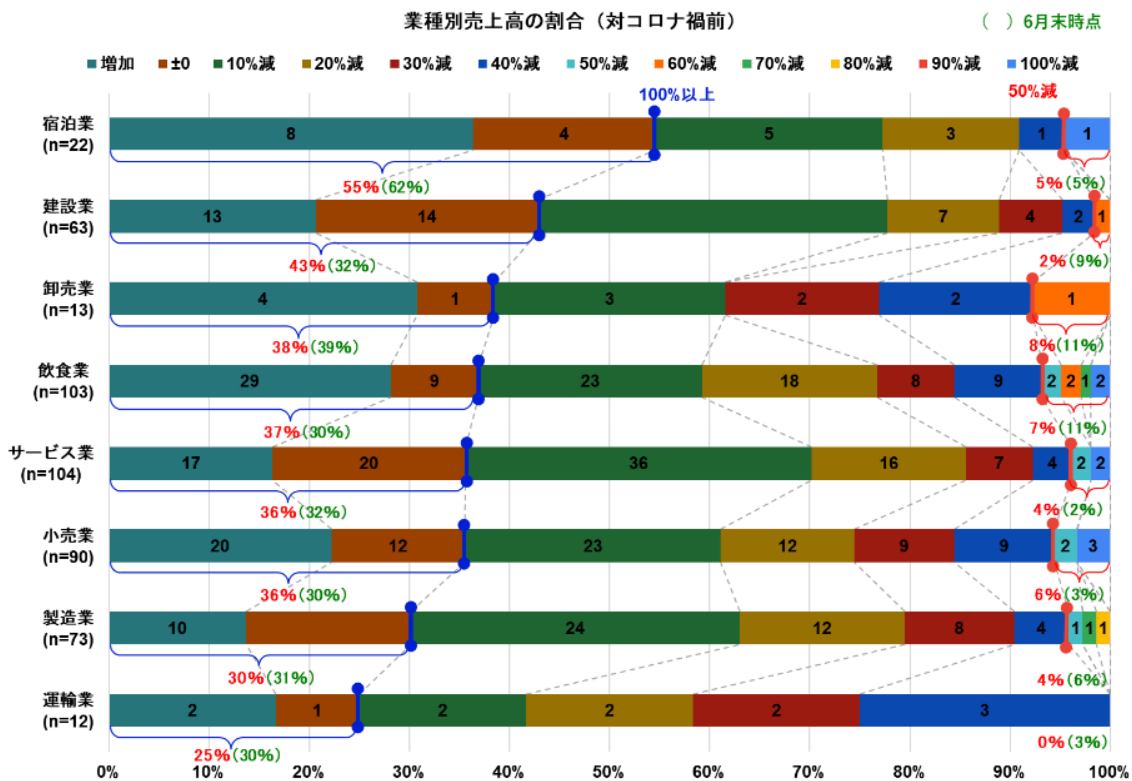
- ・若年者の人口減少のため。(甲佐町商工会)

キ 業種別の売上高の対前年同月比割合について 【9月30日時点】



・ 5類移行により人流が戻って、飲食・宿泊・小売業の100%以上の割合が大きくなった。

ク 業種別の売上高の対コロナ禍前同月比割合について 【9月30日時点】

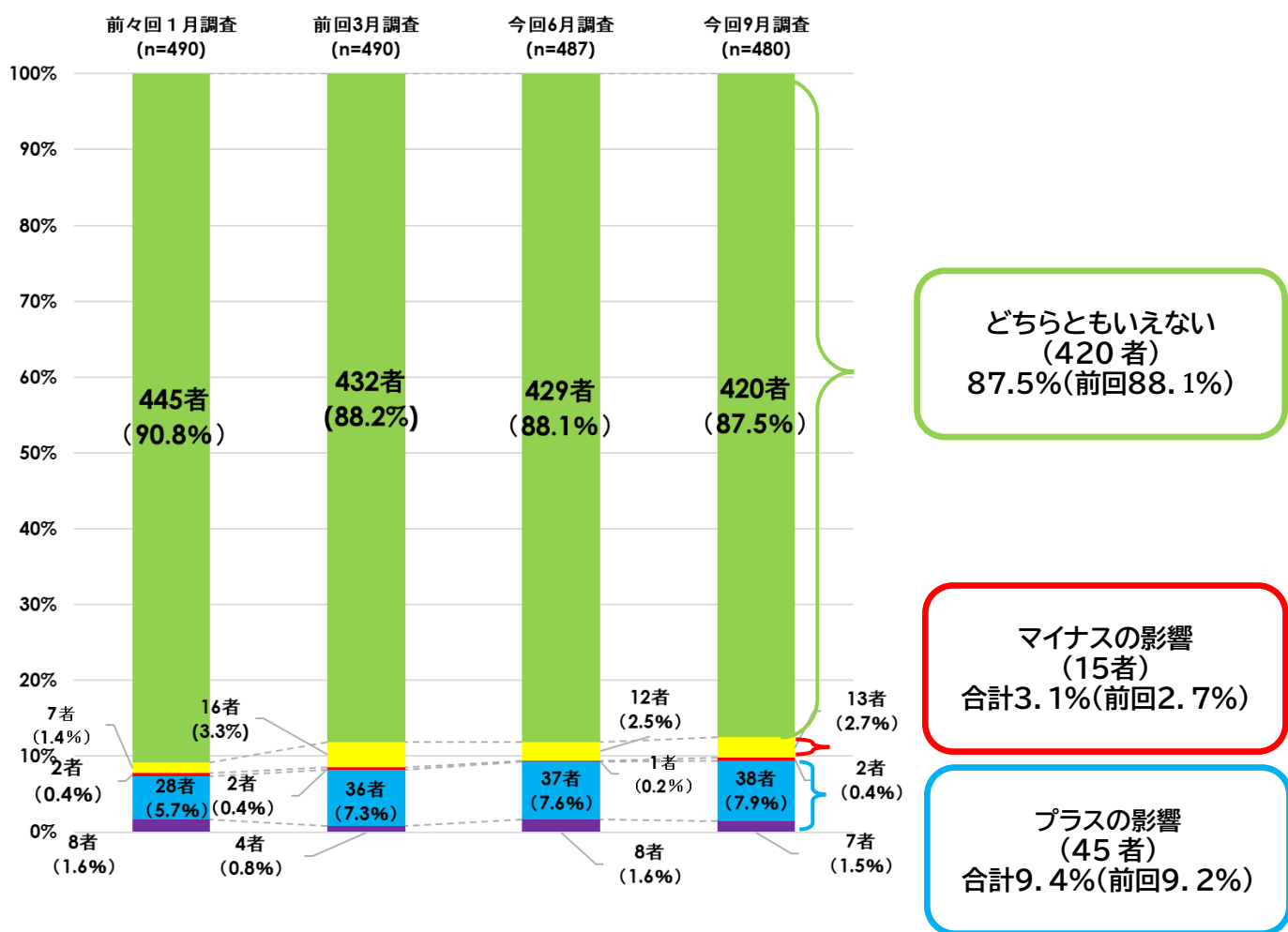


・ コロナ禍前との比較でも、人流回復により宿泊業の100%以上の割合が55%と最も高くなった。

(4) TSMC (台湾積体電路製造) について
 ア TSMC (台湾積体電路製造) の進出の影響

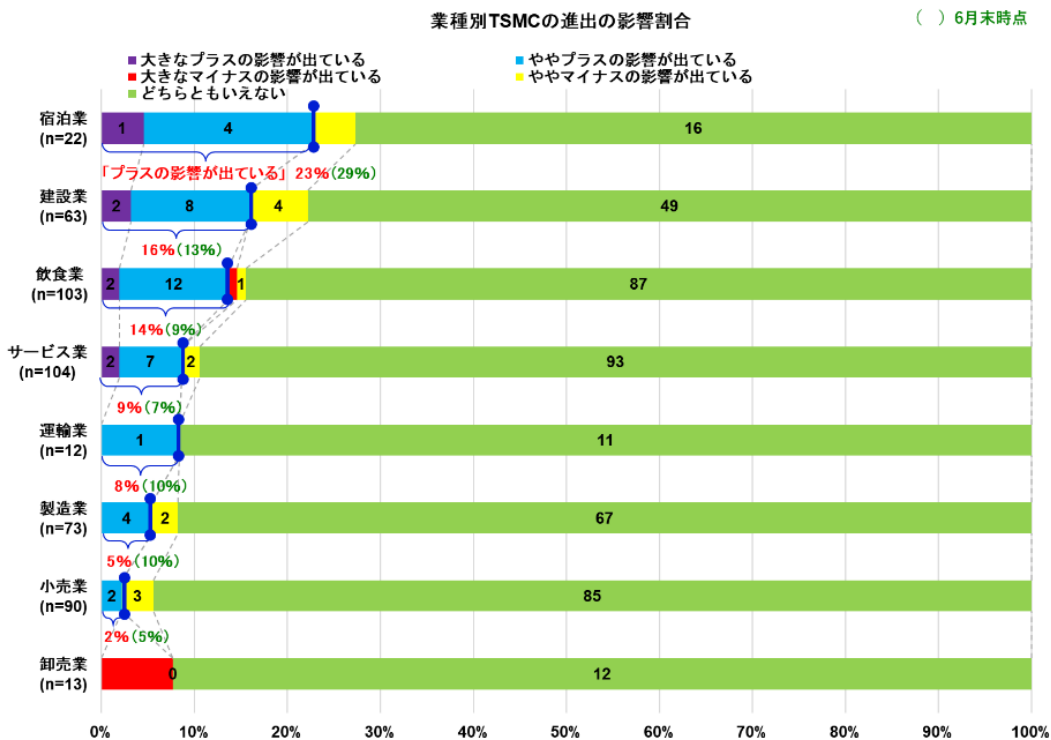
TSMC (台湾積体電路製造) の進出の影響

- 大きなプラスの影響が出ている。 ■ ややプラスの影響が出ている。
- 大きなマイナスの影響が出ている。 ■ ややマイナスの影響が出ている。
- どちらともいえない。



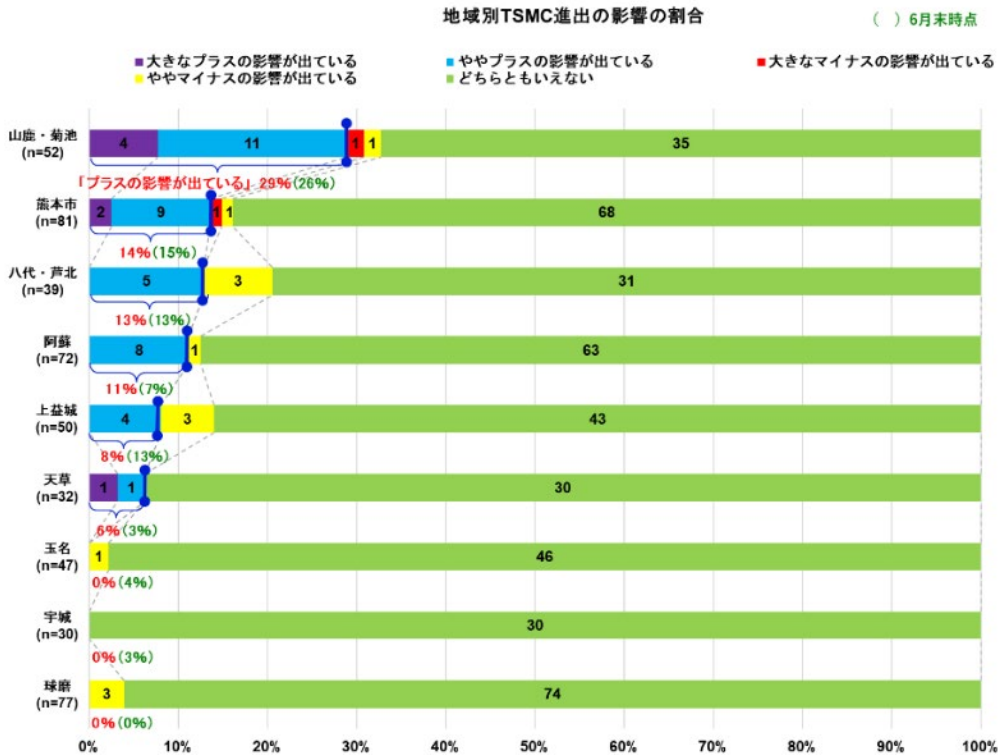
- ・工場稼働前の状況に変わりはないことから、「どちらとも言えない」が87.5%、「プラスの影響」が9.4%、「マイナスの影響」が3.1%と大きな変化は出ていない。

イ 業種別 TSMC の進出の影響割合



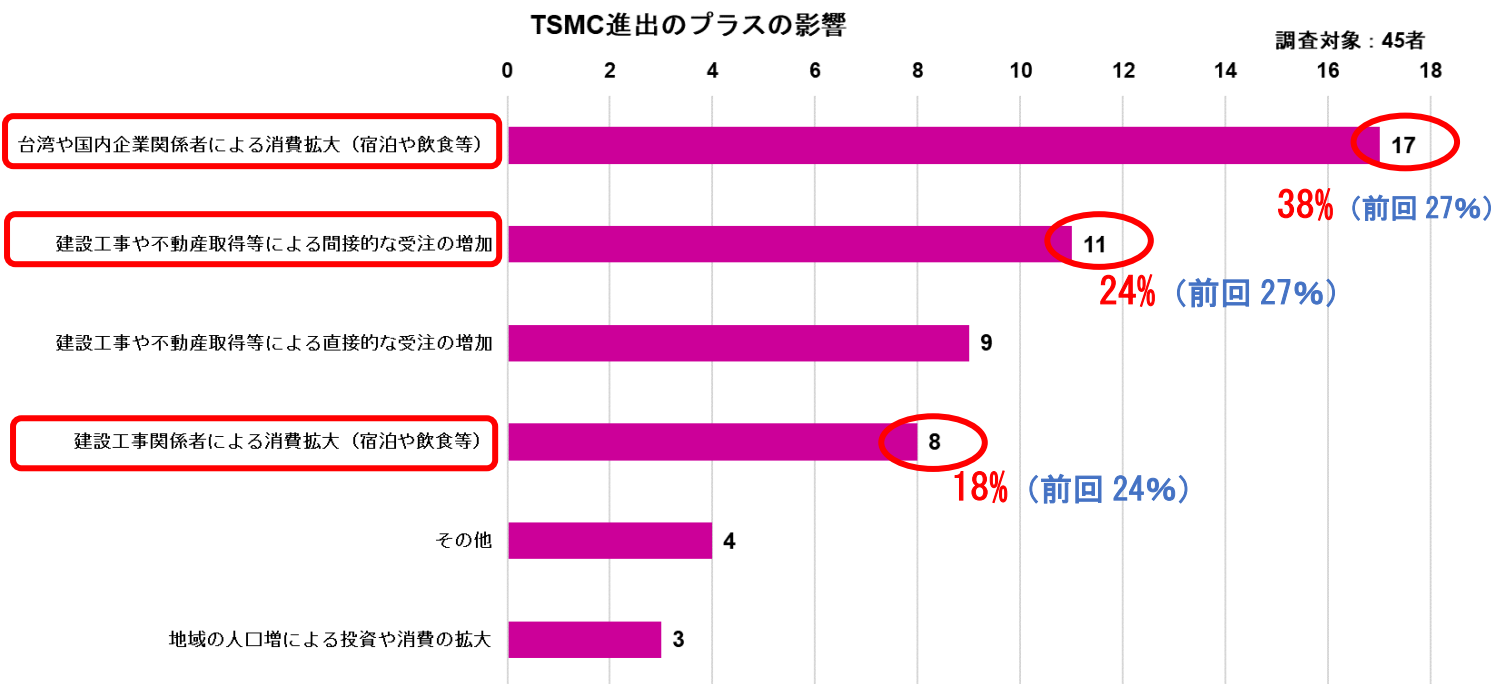
・ 直接間接の影響を受けて、宿泊・建設・飲食業の「プラスの影響」が高くなっている。

ウ 地域別 TSMC 進出の影響割合



・ 地元菊陽町を含む「山鹿・菊池」地域の「プラスの影響」が29%（6月末時点では26%）と、最も高くなっている。

エ TSMC 進出のプラスの影響（複数回答）



- ・ 宿泊や飲食等への「プラスの影響」の割合が、台湾等関係者 38%、建設工事関係者 18%、合わせて 56% と高くなっている。

オ プラスの影響（具体的な影響の内容）

[1. 建設工事や不動産取得等による直接的な受注の増加]

【建設業】

- ・ 入札工事の増。（菊陽町商工会）
- ・ 受注が増えた。（芦北町商工会）

【サービス業】

- ・ 建設工事の受注があったため。（上天草市商工会）
- ・ 半導体関連からの土地など受注の増加。（合志市商工会）

[2. 建設工事や不動産取得等による間接的な受注の増加]

【製造業】

- ・ TSMC 関連の工場、倉庫の建設増加による。（甲佐町商工会）

【建設業】

- ・ TSMC で受注出来ない工事が回ってきている。（熊本市河内商工会）

【飲食業】

- ・ 半導体に関連する受注増加。（熊本市富合商工会）

【サービス業】

- ・ 工事関係者の来店。（熊本市北部商工会）

[3. 建設工事関係者による消費拡大（宿泊や飲食等）]

【宿泊業】

- ・ 宿泊者（工事関係者）の大幅な増加。（大津町商工会）
- ・ 工事関係者の宿泊や飲食が少しある。（菊池市商工会）
- ・ 長期工事のための長期宿泊者が増えた。（御船町商工会）

【飲食業】

- ・ 関係者の来客が増えた。（菊陽町商工会）
- ・ 他県のお客が増えました。工事関係者が多い。（菊陽町商工会）
- ・ 台湾の方の宿泊があった。（八代市商工会）

[4. 台湾や国内企業関係者による消費拡大（宿泊や飲食等）]

【製造業】

- ・ 外国人観光客の増加。（阿蘇市商工会）

【小売業】

- ・ 直接的な影響かは分からないが、海外のお客様は一定数いる。（菊池市商工会）

【飲食業】

- ・ TSMC関連の団体での利用がある。（益城町商工会）
- ・ TSMCのスターティングスタッフが黒川温泉に来街している事もあり増加に・・・。
（南小国町商工会）
- ・ 台湾からの観光客が増えた。（小国町商工会）
- ・ 訪日外国人の来客が徐々に増えてきている。（阿蘇市商工会）
- ・ TSMCだけとは限らないが、台湾のお客さんが少しいらっしゃいました。（産山村商工会）

【サービス業】

- ・ 新規事業として宿泊業へ参入したが、TSMC関連出張にて弊社施設を利用して頂いている。
（益城町商工会）

[5. 地域の人口増による投資や消費の拡大]

【小売業】

- ・ 地域の入込客の増加。（熊本市北部商工会）

【飲食業】

- ・ 町の人口が増えている？（菊池市商工会）

【サービス業】

- ・ 当店はハウスクリーニング業を営んでいるが、工場やクリニック、老人ホームなど需要が伸びている。（合志市商工会）

[6. その他]

【運輸業】

- ・菊陽町付近のバス会社が従業員の送迎にバスを利用しているため、菊陽町の仕事等が他社へ依頼されている。(上天草市商工会)

【宿泊業】

- ・近くの宿泊施設が不足しているようで、熊本や宇土などへの用件での宿泊があります。
(八代市商工会)

【サービス業】

- ・運送業からのタイヤ交換等の需要が増えており、新工場建設の間接的な影響を受けていると感じる。(熊本市植木町商工会)

カ TSMC 進出のマイナスの影響（複数回答）



- ・**マイナスの影響として「人手不足の深刻化」が最も多くなっている。**

キ マイナスの影響（具体的な影響の内容）

[1. 人手不足の深刻化]

【建設業】

- ・下請業者がTSMCに流れていて、人材不足が深刻化している。交通渋滞がひどいため菊陽町でも現場までの時間・出勤時間に影響がある。(菊陽町商工会)

【小売業】

- ・人材確保が困難になっている。(球磨村商工会)

【飲食業】

- ・人材不足。(甲佐町商工会)

【サービス業】

- ・求人募集しても従業員が集まらない。(玉名市商工会)

[2. 地域の人口流出]

【宿泊業】

- ・仕事が菊陽方面に増えた場合、建設業関係の事業者が流出するのではないかと、地域的に県南からの通勤は無理なので、長期出張となるのではないかと。思う。(水上村商工会)

【飲食業】

- ・菊陽町の飲食店の売上げアップはよく耳にします。タクシーや代行もその影響がつかまりません。(熊本市北部商工会)

【サービス業】

- ・若い人の職場がなく、菊陽町・大津町の方へ仕事を求めて転居されている方もいます。そのため子供たちも少なくなっています。(津奈木町商工会)

[3. 人件費の上昇]

【製造業】

- ・昨今の物価高が高止まりで続く中、弊社の主力商品である木材製品全般の売上高が芳しくなく、それに加え最低賃金上昇による利益減少と少子高齢化による働き手不足等。様々な要因が重なりややマイナスの影響を受けている。(津奈木町商工会)

[4. 原材料の不足や価格の高騰]

【製造業】

- ・原材料(卵・砂糖・小麦粉等)菓子箱他すべての値上げ。(多良木町商工会)

【建設業】

- ・材料の仕入れが困難な場合がある。(阿蘇市商工会)

【小売業】

- ・原材料の高騰。(八代市商工会)

[5. 交通渋滞の深刻化]

【建設業】

- ・時間のロス。(熊本市北部商工会)

【卸売業】

- ・配送の迷惑になっている。(合志市商工会)

ク TSMCの進出に関して国、県、市町村、金融機関、商工会等への意見・要望

【製造業】

- ・ 今後、台湾の観光客が増えることが予想されるため、台湾語のセミナーを開催してほしい。
(南阿蘇村商工会)
- ・ 県：使用量にともなう水が心配（安全管理とその情報発信を行ってほしい）。市：TSMCに関する仕事を持ってきてほしい。（山鹿市商工会）

【建設業】

- ・ 県南地域に経済波及効果が出るような体制も必要。現在のところ、津奈木町工業団地にTSMC関連の企業進出が1社決まりそうで、それに関連して津奈木町も工業団地の整備を計画している。地方自治体への受け入れ体制の整備を促すのも一計かと思えます。（津奈木町商工会）
- ・ まずは、交通渋滞の緩和を一番に考えてほしい。地元の人材不足も考えてほしい。TSMCに集中していると困ってしまう。（菊陽町商工会）

【運輸業】

- ・ 天草に何か関連事業ができれば良いと思っています。（天草市商工会）
- ・ 菊陽の工場から高森までは40分程度なので、水も豊かなので工場に来てほしい。
(高森町商工会)
- ・ 山都町へ関連会社の誘致をお願いしたい。（山都町商工会）

【卸売業】

- ・ 台湾の方々に日本の文化（畳）を活用した住居の提案をして欲しい。（八代市商工会）
- ・ 大津、菊陽、合志、菊池のほかの地域はほとんど恩恵を受けていないので、他地域にも配慮をお願いしたい。（熊本市北部商工会）
- ・ 交流会的なイベントが欲しい。（菊陽町商工会）

【小売業】

- ・ TSMC進出は熊本県全体としてプラスのイメージで受け入れられていると思う。インバウンドについても好影響であると思われる。県南地方への波及効果は、もっと後になると思われるが、それで十分である。（錦町商工会）
- ・ TSMCの進出が近隣以外の他業種に与える影響としてどのようなメリットやデメリットがあるのかわからないので教えて頂きたい。（天草市商工会）

【宿泊業】

- ・ 八代にも関連した工場ができたらいいと思っています。（八代市商工会）
- ・ 台湾の人達の旅行の仕方や食べ物の特徴を知りたい。（天草市商工会）

【飲食業】

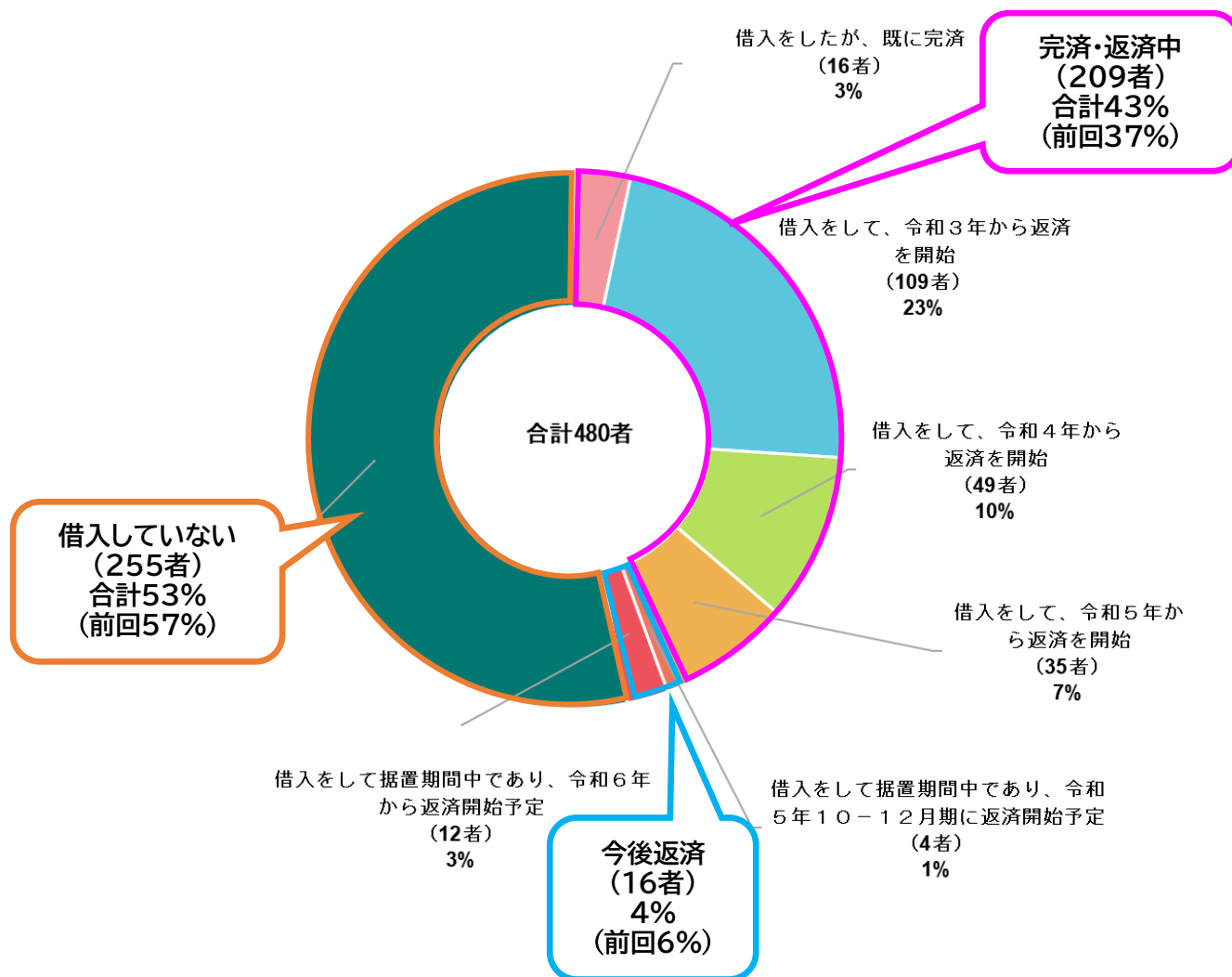
- ・ T S M Cから出る汚染水の影響が出ないように下水の処理をちゃんと事前に対策してください。
有明海に影響が出ると海苔が取れなくなる、魚が獲れなくなるから。(宇城市商工会)
- ・ T S M C関連の事業が益城町への進出が実現すれば、大きな飛躍の機会となると予測する。
(益城町商工会)
- ・ 食材仕入先の土地が買収され、仕入れ先が閉店し、買い物に行く先が遠方になり、物価高、燃料代の高騰で大変な上に、車も混み時間がかかる。(大津町商工会)
- ・ 地域内の道案内看板などに英語表記を取り入れてほしい。(産山村商工会)
- ・ 人材不足も含め県南地域の人口流出が心配。(水上村商工会)

【サービス業】

- ・ T S M C従事者が住めるようにインフラ、住宅の整備を進めてほしい。(山都町商工会)
- ・ T S M Cは菊池の龍門ダムから水を引っ張ってくるので、今後水不足の影響が出てくるのではないかと懸念している。うちもクリーニング店なので水を多く使用しますが、農家さんはもっと影響が及ぶんじゃないかと思います。(和水町商工会)

(5) コロナ関連融資について

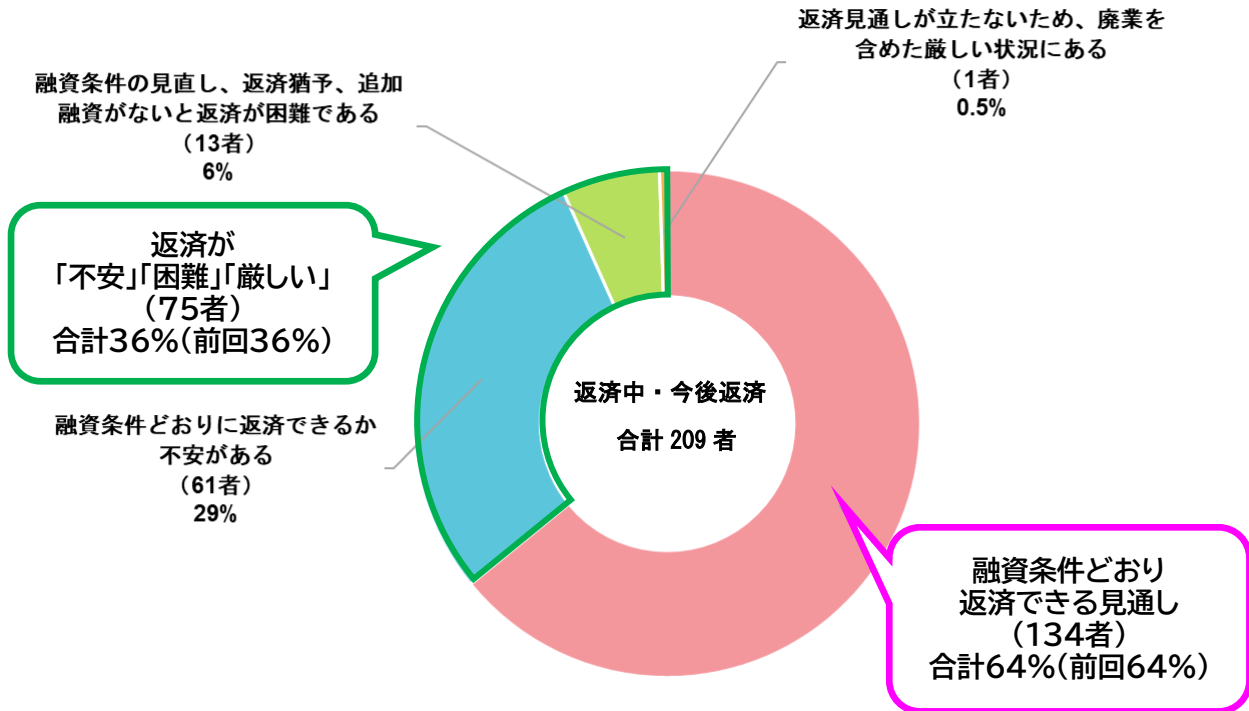
ア コロナ関連融資による借入状況



・ 前回6月末との比較では、「既に完済」が11者から5者増えて16者に、「令和5年から返済開始」が30者から5者増えて35者になるなど、「完済・返済中」の割合が前回6月末から6ポイント増えて43%となった。

(注) コロナ関連融資は、新型コロナウイルス感染症の拡大に対応して実施された政府系金融機関と民間金融機関による返済条件が優遇された融資。

イ コロナ関連融資の返済の見通し



・「条件通り返済できる見通し」が64%、「返済不安・困難・厳しい」が36%と前回と変化なし

ウ 資金繰りに関しての意見や要望

【製造業】

- ・物価高で売上げを上げても利益が獲得できないので、資金繰りがやや厳しくなっている。緊急で資金が必要になった時は柔軟な対応を引き続きお願いしたい。(宇城市商工会)
- ・コロナに関しての融資対策をしてほしい。(コロナが明けただけで、回復したわけではないので)
(山鹿市商工会)

【建設業】

- ・物価高の現在においても、コロナ関連融資と同じような優遇された融資等を行ってほしい。
(錦町商工会)

【運輸業】

- ・コロナ感染症が終息しておらず、売上げの減少が続いている。天草への観光客の激減。
(天草市商工会)
- ・返済猶予付きの借換を切に要望したい。(山都町商工会)

【卸売業】

- ・借り換えで同額・増額で期間を延ばしたい。(合志市商工会)
- ・こんな状態だからこそ少しでも早く出る融資が欲しい。(菊陽町商工会)

【小売業】

- ・ コロナの影響はなくなっているが、コロナ禍の期間に経営として顧客離れが進み、経営環境が厳しくなってしまった。コロナ関連融資を引き続き続けて欲しい。（熊本市城南商工会）
- ・ 支援金が多く助かった。使いやすい制度があれば良いと思う。利子補給も続けてほしい。（山都町商工会）

【宿泊業】

- ・ 今後の経済動向によって事業者の経営状況も変わってくると思うので、引き続き柔軟に対応して頂きたい。（水上村商工会）
- ・ 先の見通しが見えないのでコロナ融資は継続して欲しい。（天草市商工会）

【飲食業】

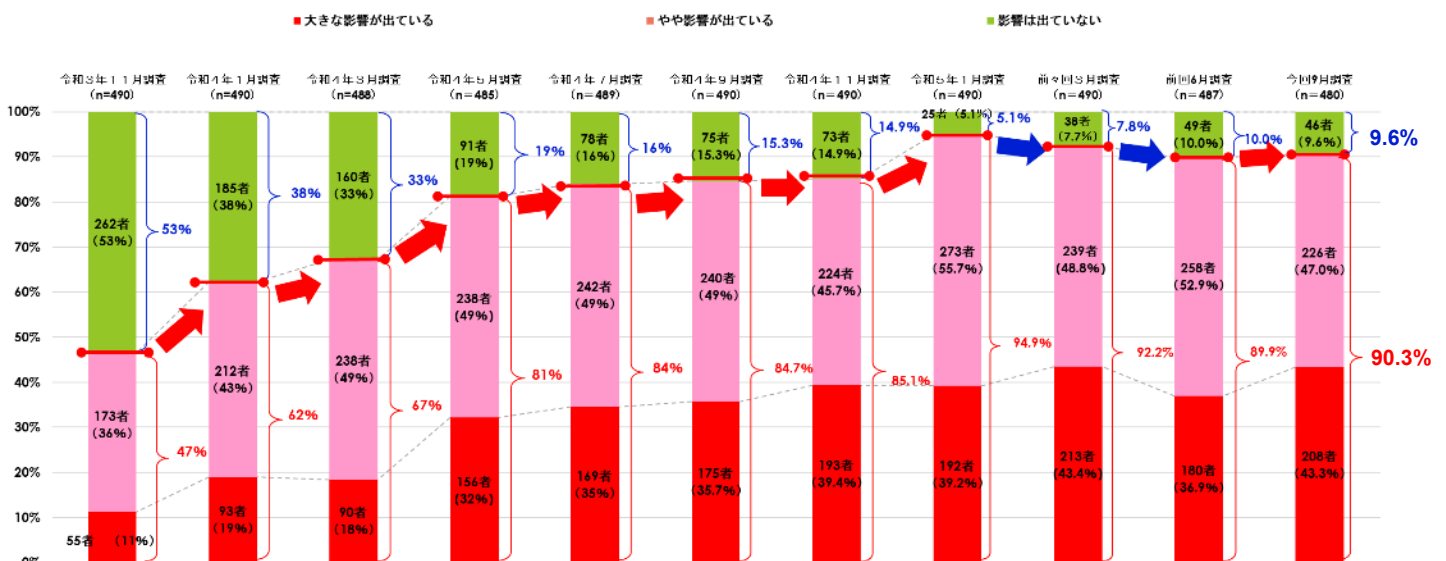
- ・ 利用できる助成金、補助金などを説明してほしい。（益城町商工会）
- ・ 借入れをしても、返済するだけの収入が上がらなければ金利が0になっても借入れはしないし出来ない。給付金などあれば助かる！！（多良木町商工会）
- ・ 返済めどがつく時期まで据え置きの延長をしてほしい。（あさぎり町商工会）
- ・ コロナ融資を利用しているが、売上げを上げるまたは維持するために販路拡大であったり、経費等の見直しであったり営業努力を今以上に行い、自身の力で返済していかないといけない。（氷川町商工会）

【サービス業】

- ・ コロナ融資後の返済が難しく、国からの支援などがほしい。（御船町商工会）
- ・ TSMCの県内影響は活動資金が大きくて速くなっている実感である。また、小規模零細企業への融資の簡素化スピード融資を希望します。（熊本市託麻商工会）

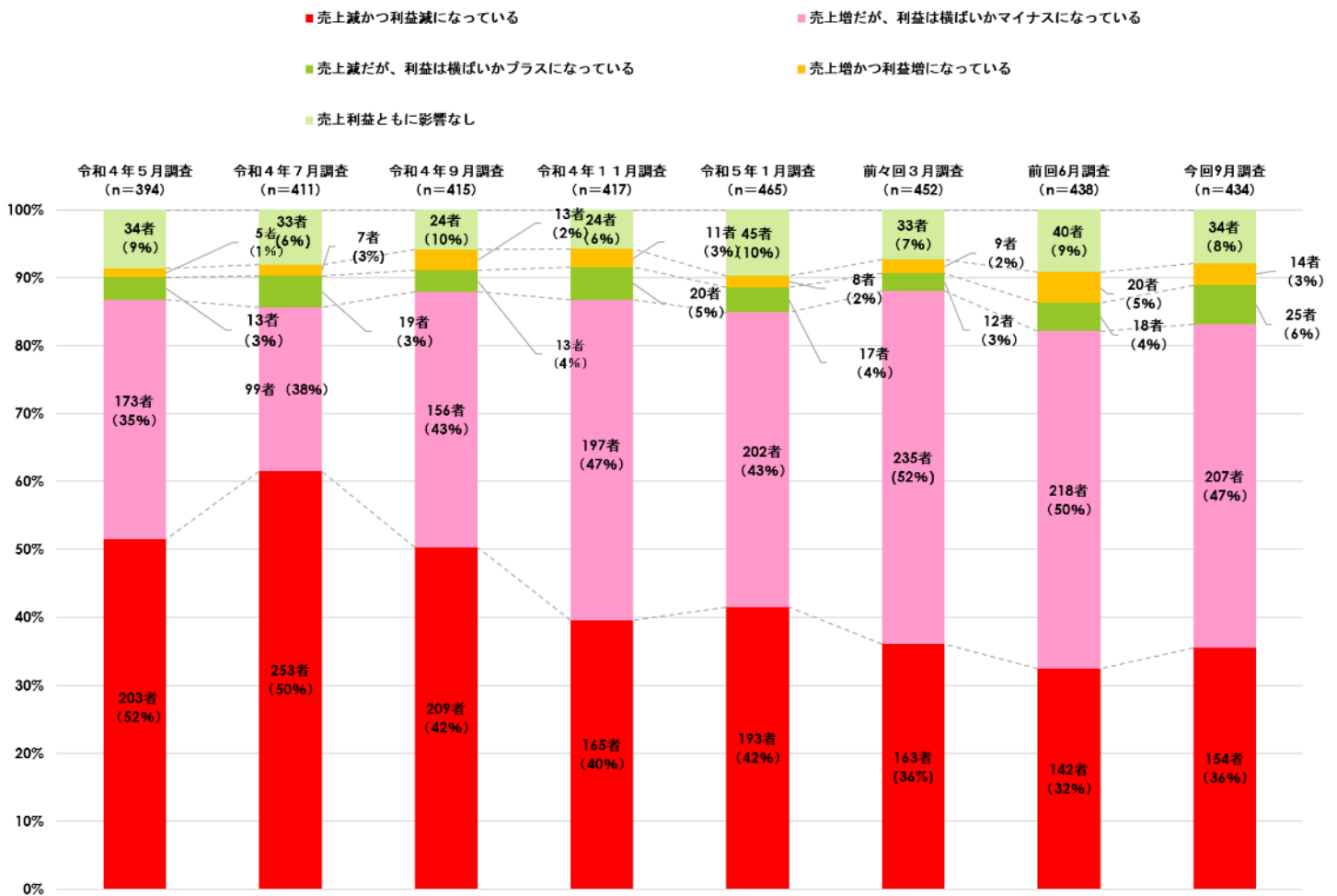
（6）原油高、原材料費高、物価高、円安等の経営への影響について

ア 原油高等の経営への影響



・「影響が出ている」割合が90.3%となり、9割前後で高止まりしている。

イ 原油高等の売上・利益への影響



・「物価高になった差額をそのまま売上げにスライドさせたので事業の売上高は増えたが、粗利は増えなかった。価格に上乗せできない部分は利益減になった」等の理由から、「売上増だが、利益は横ばいかマイナス」が47%と半数近い割合になっている。

ウ 売上・利益への影響（具体的な内容）

[1. 売上減かつ利益減になっている。]

【製造業】

- ・印刷業を営む。イベント等が少なくなってきたおり、経費もかさんでいる。（紙50%、インク20%、トナー10%、ドラム10%等）。（山都町商工会）
- ・2カ月前の調査時と比べて、小麦粉がまた上がった。以前は値上げの通知があっただったが、急に伝票の価格で上がっている。（山鹿市商工会）

【建設業】

- ・消費者の低迷による売上げの減少。（山鹿市商工会）
- ・見積もりをしてもキャンセルになる事がある。（熊本市北部商工会）

【運輸業】

- ・ 燃料費は前月比1.5倍になっている。（天草市商工会）
- ・ 車両20%、タイヤ25%、燃料20%、運送原価20%上がっている。（宇土市商工会）

【卸売業】

- ・ ウッドショックで木材が1.5倍ほど高騰したが、現在は落ち着いてきているが、そのほかの建築資材が1年間で1割程度値上げを数回実施している。（氷川町商工会）

【小売業】

- ・ 仕入（靴）が断続的に値上がりしており、4割超値上がりした品もある。（熊本市植木町商工会）
- ・ 野菜の不作、輸入くだもの高騰で、原価率が上がった事と、手に入りにくくなり、前みたいに品揃え出来ない。（阿蘇市商工会）

【宿泊業】

- ・ 仕入（食品）全般と水道光熱費・ガソリン代。（苓北町商工会）

【飲食業】

- ・ 仕入れ値が上がったが、まだ価格転嫁せず努力している。油2倍、魚20%増。（宇城市商工会）
- ・ 光熱費の増加で利益が減少している。価格転嫁により売上単価は上がっているが、注文数が減少している可能性はある。（産山村商工会）

【サービス業】

- ・ 自動車整備を行っており、代車のガソリン価格や車の部品が高くなっている。価格に全ては転嫁できておらず、利益減。（菊池市商工会）

[2. 売上増だが、利益は横ばいかマイナスになっている。]

【製造業】

- ・ 原油高による物流コスト高、住宅着工数減少に伴う木材製品の需要減少、最低賃金引き上げによる人件費の引き上げ（労務費の増額）。（津奈木町商工会）
- ・ 材料費の高騰100%アップ。燃料費の高騰30%アップ。（美里町商工会）

【建設業】

- ・ 物価高の影響で価格転嫁し切れていない。（阿蘇市商工会）
- ・ 材料や燃料の物価高騰を転嫁できていない現場がある。（合志市商工会）

【運輸業】

- ・ ガソリンが高騰している。（高森町商工会）

【卸売業】

- ・ 食品・魚の卸売りをしているが全部10%以上仕入れが上がっている。（多良木町商工会）
- ・ 運送費が経費の大部分を占めるが、ガソリン価格の上昇で利益が圧迫されている。（産山村商工会）

【小売業】

- ・ 物価高になった差額をそのまま売上げにスライドさせたので事業の売上高は増えたが、粗利は増えなかった。価格に上乗せできない部分は利益減になった。（熊本市城南商工会）

・ガソリン小売りをしているが、仕入値の増加により販売価格も上がった。しかし販売価格は近隣競合に併せて変動させており限界ギリギリの利益分しか取れない。(産山村商工会)

【宿泊業】

- ・安価のコースを廃止して料金体制を見直して対応した。(山鹿市商工会)
- ・燃料代、食材、電気代。電気料金は2倍以上に上がっている。(水上村商工会)

【飲食業】

- ・コロナ過を終えて売上げは上がっている。しかし、仕入れ、材料全般的な値上がりは利益の減少につながっている。(宇城市商工会)
- ・飲食店を経営しているが、毎月毎月食材の値上げされている。食材は5～10%くらい値上げされている。(宇土市商工会)
- ・魚のエサが2割程度値上がりしている。その他光熱費も以前より値上がりしており利益減少している。(産山村商工会)

【サービス業】

- ・値上げをしたことにより売上げは上がっているが、仕入れなどが上がってきている。灯油、ゾール、ビニール製品全般。(御船町商工会)
- ・売上げは増加したものの、移動に伴う燃料費が増え利益は横ばいである。(氷川町商工会)

[3. 売上減だが、利益は横ばいかプラスになっている。]

【建設業】

- ・重油3割、建材3～5割。(熊本市植木町商工会)

【小売業】

- ・パンにかかわる材料全て。(南小国町商工会)
- ・カメラ機材・プリント・資材・パソコン・プリンター他すべて10%以上増。(湯前町商工会)

【宿泊業】

- ・食材全般。(熊本市植木町商工会)

【飲食業】

- ・ガソリン、水道光熱費が1.5倍になっている。(天草市商工会)

[4. 売上増かつ利益増になっている。]

【小売業】

- ・食料品を中心に値上げありしているが、そのまま小売価格に転嫁しています。(上天草市商工会)

【飲食業】

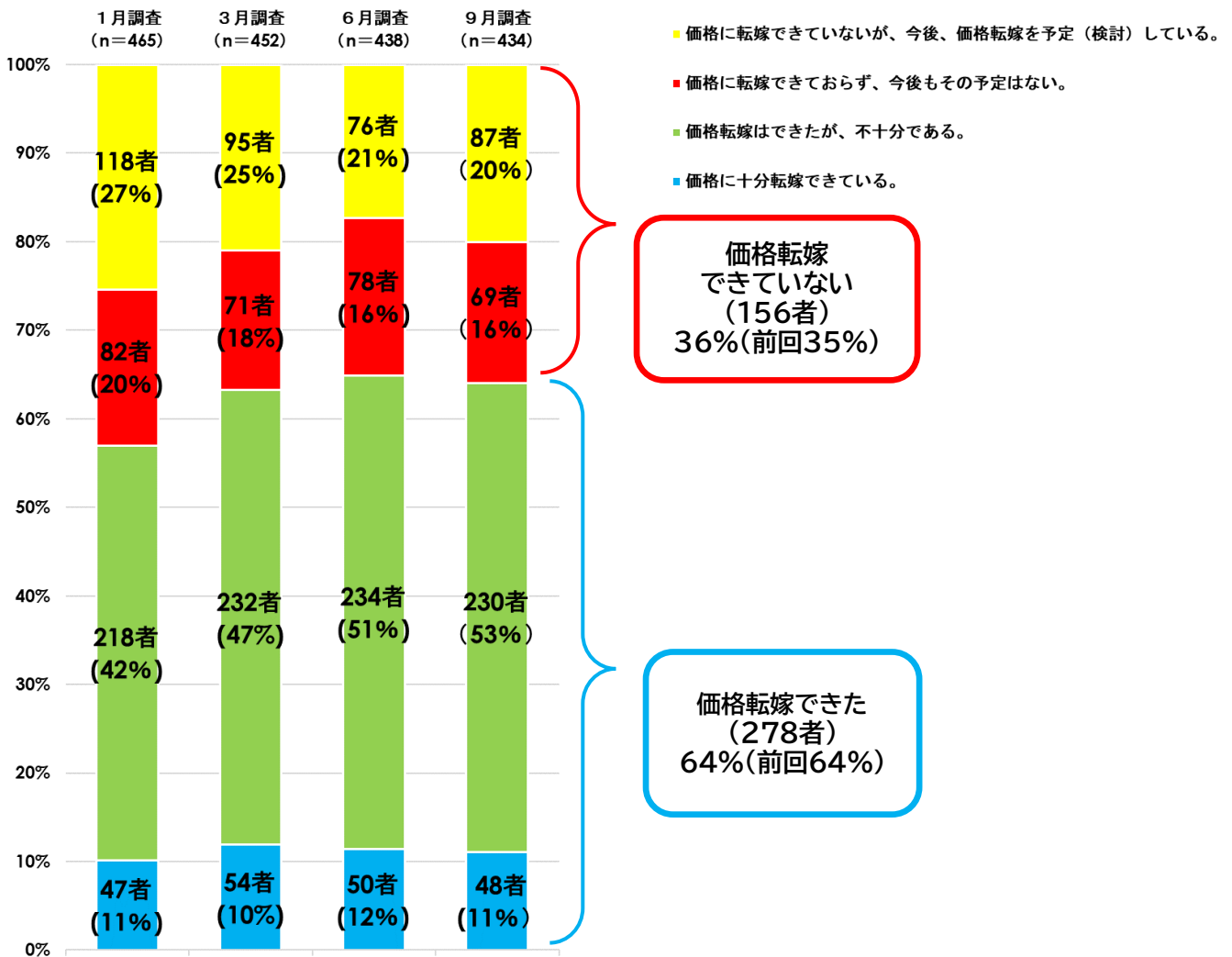
- ・居酒屋でよくでる鶏肉、卵。また揚げ物につかう油の費用が5割～2倍。他材料費はそこまではないが軒並み増加。(小国町商工会)
- ・メニュー全体的に値上げした。(あさぎり町商工会)

[5. 売上利益ともに影響なし。]

【宿泊業】

- ・仕入れを工夫。(五木村商工会)

エ 価格転嫁の状況



・「仕入価格の値上げが続いているため価格転嫁が追いつかない」等の理由から、「価格転嫁はできたが不十分である」との割合が53%と半数を超えて、調査開始以来最も高くなった。

オ 価格転嫁の状況（具体的な内容）

[1. 価格に十分転嫁できている。]

【製造業】

・主力商品は価格転嫁できている。（熊本市城南商工会）

【建設業】

・施工主にきちんとした説明をしている。物価高を理解されているので話は早い。
（津奈木町商工会）

【卸売業】

・販売時に価格の上昇を理解されている。（熊本市河内商工会）

【小売業】

- ・仕入価格は同じ商品が、2・3回の頻度で上がってきているので、価格はその都度あげています。
(熊本市城南商工会)
- ・ほとんどがナショナルブランド商品の仕入れのため、他社も同じように値上げをしており、客離れがなかったため全般的な値上げに踏み切れた。(熊本市城南商工会)

【宿泊業】

- ・価格転嫁できている。(相良村商工会)

【飲食業】

- ・内容量を減らしたりしている。(熊本市河内商工会)
- ・複数の仕入先の開拓、やり取りをし、うまく調整している。(あさぎり町商工会)

【サービス業】

- ・価格に転嫁し利益がでたが、今後さらに値上げしないと利益がでない可能性がある。
(甲佐町商工会)
- ・各種値上げを見越して去年大きく値上げしてお客様から苦情も来ていないので転嫁できていると思う。(和水町商工会)

[2. 価格転嫁はできたが、不十分である。]

【製造業】

- ・価格転嫁を実施したが仕入れ材料の値上がりは続いており、まだまだ不十分である。
(長洲町商工会)
- ・材料は次々と値上げされており、何回も商品価格は上げられない。(消費意欲が低下するため)。
(菊池市商工会)
- ・販売価格を上げ過ぎると売れ行きが鈍るため、十分な値上げができない。(宇城市商工会)
- ・価格転嫁するが、更に値上がりが続いている。(阿蘇市商工会)

【建設業】

- ・元請からの価格交渉がある場合、適正な利ザヤが確保できない場合がある。
(熊本市植木町商工会)
- ・建設業で工期の始まりと完成時期によっては見積りと完成高が異なるので難しい。
(和水町商工会)

【運輸業】

- ・物価上昇に追い付いていない。(上天草市商工会)

【卸売業】

- ・商品への転嫁はできているが、原油高による運賃等のサービスは不十分。(氷川町商工会)

【小売業】

- ・度重なる値上げで、その都度価格転嫁は出来ず、まだまだ不十分である。(長洲町商工会)
- ・価格に十分転嫁すれば売価がとて高くなる。(熊本市北部商工会)
- ・お客様のことを考えると十分な価格転嫁は不可能。(宇城市商工会)

【宿泊業】

- ・顧客が戻ってきているので、今は値上げをしたくない。(山鹿市商工会)
- ・価格を多少上げたが不十分。あまり上げると客が減少すると思う。(南小国町商工会)

【飲食業】

- ・価格転嫁しやすい品とにくい品があり、全体的には希望の半分くらいしか転嫁できない。(益城町商工会)
- ・価格転嫁はしたが、まだ不十分で利益があまり出ない。お客様からはもう少し値上げしてもいいのではという声があるが、今のところ値上げする予定はない。(大津町商工会)
- ・ラーメン屋は1000円の壁がある。(南小国町商工会)
- ・値上げを7月に行い持続化補助金でチラシを作成したが、月々値上げがあっっていてこれ以上値上げをするとお客様も離れてしまうのでしたくてもできないし、チラシを使い販路開拓を行ったのが無駄になってしまう。(和水町商工会)
- ・次々と値上げになるので店の対応が追い付かない (同じ商品が2度3度と値上げになったものがある)。(益城町商工会)

【サービス業】

- ・仕入価格の値上げが続いているため価格転嫁が追いつかない。取引業者によっては十分な価格転嫁ができない。(山都町商工会)
- ・自動車整備を行っており、代車のガソリン価格や車の部品が高くなっている。価格に全ては転嫁できておらず、利益減。(菊池市商工会)
- ・サービスへの価格転嫁ができていない。(津奈木町商工会)

[3. 価格に転嫁できておらず、今後もその予定はない。]

【製造業】

- ・お客様には安く買っていただきたいため。(南阿蘇村商工会)
- ・価格を上げるとお客様が離れるため。(苓北町商工会)

【建設業】

- ・転嫁すると顧客が減る。(熊本市天明商工会)
- ・転嫁しづらい。(熊本市天明商工会)

【運輸業】

- ・金額の引き上げが陸運局に届け出していないため、今のところできていない。(菊池市商工会)

【小売業】

- ・昔ながらのお客さんが多く、商品の値上げも難しいため。(長洲町商工会)
- ・価格転嫁すると量販店等に顧客が逃げる恐れあるため。(山都町商工会)

【宿泊業】

- ・お客の減少のため。(甲佐町商工会)
- ・長年利用していただいているため。(五木村商工会)

【飲食業】

- ・ 客離れが心配なため（常連が多く、メニューの内容や値段を把握している人も多くいるため値上げに踏み出しづらい）。（あさぎり町商工会）
- ・ 常連のお客様がいたので値上げはしづらいから。（大津町商工会）

【サービス業】

- ・ お客さんが減少するかもしれないから。（甲佐町商工会）
- ・ サービス業のため値上げを頻繁に行うことは顧客流出も懸念され難しい。（氷川町商工会）

[4. 価格に転嫁できていないが、今後、価格転嫁を予定（検討）している。]

【製造業】

- ・ 今後値上げを実施の予定で検討。（和水町商工会）
- ・ しかるべきタイミングで10%程度の値上げを検討している。（山都町商工会）

【建設業】

- ・ 利益確保のため転嫁できる現場では行いたい。（合志市商工会）

【運輸業】

- ・ 運賃の値上げを交渉中。（天草市商工会）

【小売業】

- ・ 原材料の値上げが続いており、落ち着かないと価格に転嫁できない。（熊本市託麻商工会）

【宿泊業】

- ・ 10月から宿泊料金10%値上げの予定。飲食は努力して現状の予定。（大津町商工会）
- ・ まだ値上げできていないが、光熱費が嵩む冬までに出来れば単価を1割程度上げたい。（産山村商工会）

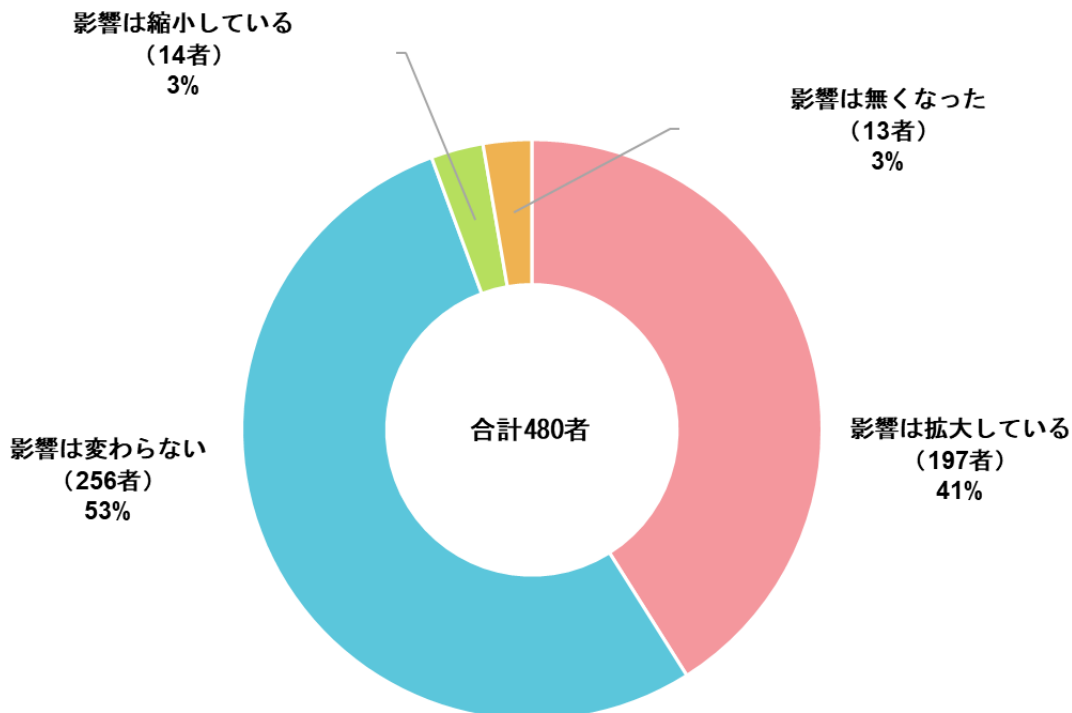
【飲食業】

- ・ 2023年中には価格転嫁予定である。夏ごろから「インボイスが始まるころまでは企業努力します」と張り紙でお客さんに伝えている。（宇城市商工会）
- ・ 価格転嫁が出来ていないことから、10月1日から値上げを実施した。（和水町商工会）

【サービス業】

- ・ 現在価格に転嫁しなくても対応できていたが、今後検討しないと利益がとれなくなり問題となる。（和水町商工会）
- ・ 現在、いくら転嫁するべきか模索中。（八代市商工会）

カ 原油高等の影響変化（6月末時点との比較）



・「6月の時点ではコロナの制限がなくなり客数が増え、価格転嫁した事により一時的に売上げが増えたが、外食控えで客数が減り売上げが低下している」等の理由から、前回6月末調査時点との比較では、「影響は拡大している」が41%となった。

キ 原油高等の影響（6月末時点との比較）（具体的な内容）

[1. 影響は拡大している。]

【製造業】

- ・原油高並びに原料費高に伴う部品単価の高騰が上がり続けているので事業利益に反映しづらくなっている。（津奈木町商工会）
- ・物価高により、住宅建築費用がコロナ前より2倍以上に膨れ上がり、個人の住宅着工件数が大幅に下がって、かなり深刻な問題に直面している。（製材業）（湯前町商工会）

【建設業】

- ・燃料費の更なる高騰。（熊本市植木町商工会）
- ・工事を受注しても、赤字で終わる現場が増えた。見積りしたときの金額と、いざ始まる時の金額が違うため。（菊陽町商工会）

【運輸業】

- ・人件費・運送原価上がっています。（宇土市商工会）
- ・燃料の高止まり、タイヤの値上げ、車輛・部品等すべてにおいて、まだ値上げを言ってきていません。燃料以外は、一度値上げになったものは値下げがありません。（小国町商工会）

【卸売業】

- ・ 以前に比べてもガソリン価格が上がっていて経費が増加した。(産山村商工会)

【小売業】

- ・ 価格転嫁したが、それ以上に物価高騰のあおりを受けて仕入価格や経費があがりその差はどんどん広がるばかりである。(熊本市城南商工会)
- ・ 6月時点ではその前に安価で仕入れていた商品を販売出来ていたが、今は仕入れ値が上がっている。(八代市商工会)
- ・ 月ごとに価格が上がりがつづけている。12月がどうなるか心配。(錦町商工会)
- ・ コロナ5類移行後、売上げは上向きであったが、足下では対前月比売上減少もあり、消費者の買い控えが始まっていると感じている。(熊本市植木町商工会)

【宿泊業】

- ・ 前回の調査時点より物価が上がっている。(八代市商工会)
- ・ 仕入れ値は短期間で増加しているが、顧客の安定化を図るためには短期的に販売価格に反映しづらい。(御船町商工会)

【飲食業】

- ・ 毎月のように原材料の値段が上がっているが、メニューの値段は上げられない。(小国町商工会)
- ・ 6月の時点ではコロナの制限がなくなり客数が増え、価格転嫁した事により一時的に売上げが増えたが、現在は、物価高に伴い、一般客の外出控えがあるか？客数が減り、売上げが低下している。(南小国町商工会)
- ・ 接待での利用客が多いが、減少している。企業全体に影響が出始めており、接待などが削減されているのではないかと考えている。(大津町商工会)

【サービス業】

- ・ 原油高の上昇に関しては、高い位置で下がる気配は見えない。むしろ悪くなっていると感じる。(長洲町商工会)

[2. 影響は変わらない。]

【製造業】

- ・ 原材料費、物価高は高いところで停滞しており、なんとか下がってくれることを望んでいる。(長洲町商工会)
- ・ 原材料費は高騰したままなので、十分な価格転嫁が出来ず苦しい。(宇城市商工会)

【建設業】

- ・ 原油、原料費とも高止まりの状況である。(玉名市商工会)
- ・ 説明する以前にテレビ新聞等で物価高、賃上げの報道がされており、みなさん理解して貰える環境になりつつある。(津奈木町商工会)

【卸売業】

- ・ 昨年より原材料高騰の煽りを受けているため、6月と比較してもあまり変わらない。(八代市商工会)

【小売業】

- ・ 原材料費などの高騰が続いている。(阿蘇市商工会)

【宿泊業】

- ・ 値上げは続いているので状況は前とかわらない。(山鹿市商工会)
- ・ 光熱費があまりかからない時期なので、違いがそんなにない。今後冬になると影響は大きくなっていくと思う。(産山村商工会)

【飲食業】

- ・ 6月末とはあまり変わらないが、10月からアルコールの値上げが懸念事項。(菊陽町商工会)
- ・ 半年前ぐらいまでは値上げのラッシュだったが、ここ1・2か月は仕入先からの値上げはないため、落ち着いている。(熊本市城南商工会)

【サービス業】

- ・ 影響は現在も利益の減少拡大で続いている。(和水町商工会)
- ・ 原材料の高騰より、感染症での外出自粛や町の人口減少の方が大きな影響になる。(和水町商工会)

[3. 影響は縮小している。]

【製造業】

- ・ 原材料費等も若干は落ち着いてきたと思われるため。(玉名市商工会)
- ・ 前回より落ち着いている印象。(熊本市城南商工会)

【建設業】

- ・ 売価に転嫁でき始めている。(大津町商工会)
- ・ 値上げも落ち着いてきたので。(御船町商工会)

【卸売業】

- ・ 原油高等の影響が低くなってきたため。(熊本市北部商工会)

【サービス業】

- ・ 一時と比べると落ち着きを感じる。(西原村商工会)

[4. 影響は無くなった。]

【小売業】

- ・ 酒、たばこが主力のため、価格転嫁はできている。また、取引先も納得している。(山鹿市商工会)
- ・ 買上件数は減少しているが、売価が高くなったので影響はない。(上天草市商工会)

【サービス業】

- ・ コロナ5類移行後、客足が戻ってきたため。(八代市商工会)

ク 原油高等に関して国や県等への意見・要望

【製造業】

- ・ 運送事業者だけでなく、自社で運送配達している事業者への対応をお願いしたい。

(玉名市商工会)

- ・ 燃料費の補助金を継続して欲しい。(高森町商工会)
- ・ 時限的に給付金などがあればいい。(湯前町商工会)

【建設業】

- ・ 国の対策が圧倒的に不足していると感じる。この上、消費者への増税等の負担増を求めれば、さらに消費は冷え込むので消費拡大策を実施してほしい。(熊本市植木町商工会)
- ・ 燃料費の補助の継続を強く望みます。(合志市商工会)

【運輸業】

- ・ 県からの燃料高騰に伴う助成で助かった。(山都町商工会)

【卸売業】

- ・ ガソリン価格は事業者のみならず一般消費者へも影響を与えるので、国策として安定した価格で使えるようにしてほしい。(産山村商工会)

【小売業】

- ・ 国や地方自治体の政策の周知は大事で、それによって消費マインドは変わる。適切できめの細かい施策の継続が望まれる。(錦町商工会)
- ・ 個人相手の商売なので、個人向けの減税策など消費拡大につながる施策を打ち出してほしい。(熊本市植木町商工会)

【宿泊業】

- ・ ガソリンに助成が行われているが、来年までの長期にお願いしたい。(高森町商工会)
- ・ 今後もしばらくはこの状態が続くと思うので、助成金等の支援があるとありがたい。(水上村商工会)

【飲食業】

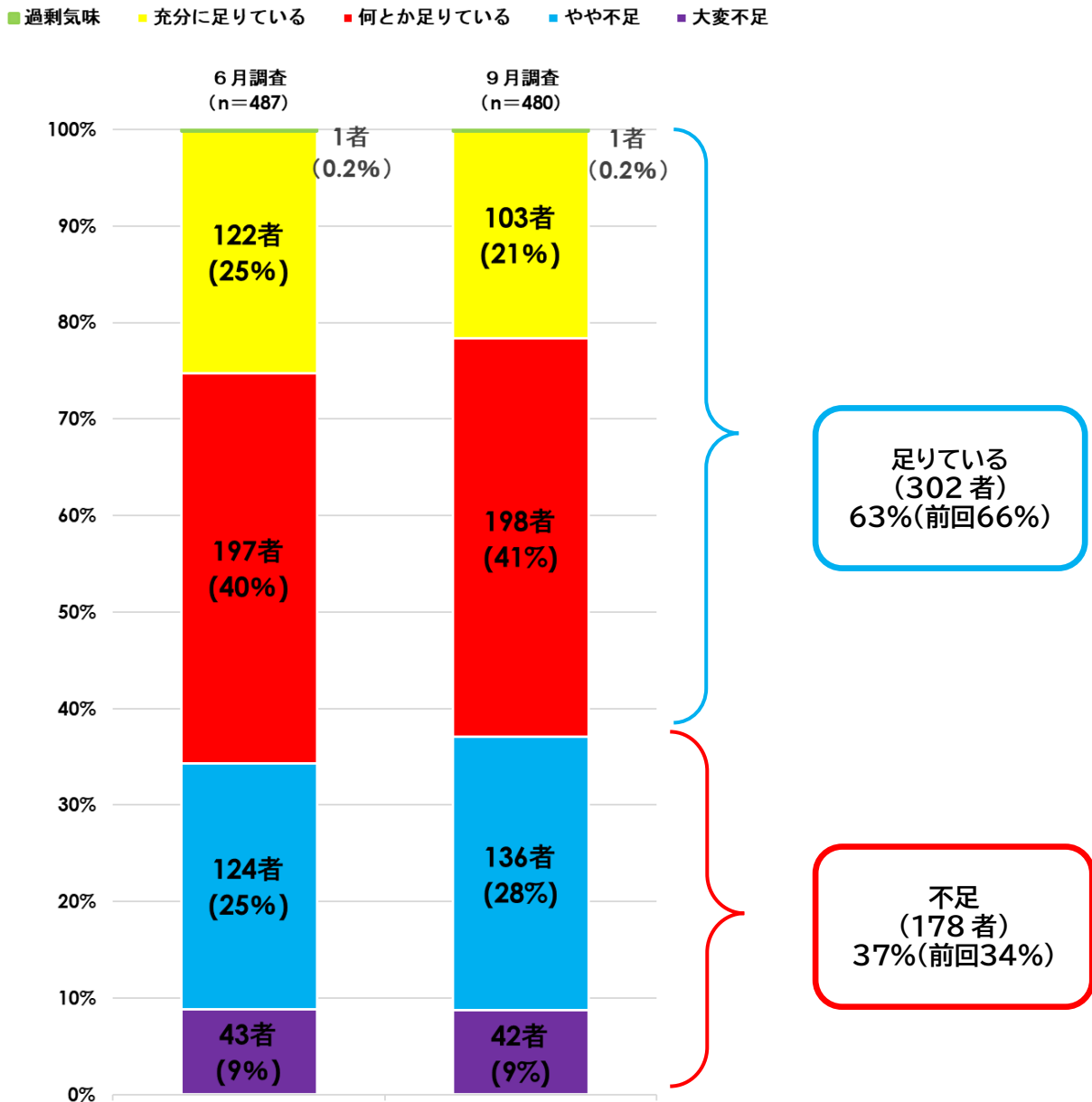
- ・ 世間に価格が上がってもしょうがない雰囲気づくりをしてください。(コロナの時のようにコロナが怖い、ワクチン打とうという雰囲気づくりが上手だったから)。(宇城市商工会)
- ・ 価格転嫁するにもお金がかかる(メニュー表を外注にしているため)からそのあたりを補填してくれる支援金などがあればと思います。(宇城市商工会)
- ・ プレミアム商品券をもっと出してほしい。(あさぎり町商工会)
- ・ 10月からの原材料費の値上げになり、また、利益が出なくなりそうである。コロナ融資みたいは無利子融資はできないであろうか？(宇土市商工会)
- ・ 利益を確保するために販売価格を上げたいと思うが、お客からクレームがくる。どうやったら売り手と買い手が納得できるのか示してほしい。(氷川町商工会)

【サービス業】

- ・ 農業並みの支援が必要(特に原油製品を主に扱う業種)。(山都町商工会)
- ・ 種々の物価高騰等に対しての対策が遅い。人件費もあがり先が見通せないので抜本的対策が即必要であり、地域の意見を早く吸い上げ施策に打ち出してほしい。(益城町商工会)

(7) 人手不足の影響について

ア 人手不足の現状



・前回調査から「人手不足」との回答が3ポイント増えて37%となった。

イ 具体的な状況と経営に与えている影響、対策

【製造業】

- ・現在はマンパワーに依存している部分が大きく占めているので、機械化を進め省力化を行っていく予定である。(津奈木町商工会)
- ・事業縮小や従業員の労働時間の延長でなんとかしのいでいる。(長洲町商工会)
- ・人手不足とならないような販売量を生産している。(菊池市商工会)
- ・家族内でどうにかして回している。(苓北町商工会)

- ・ マンパワーで仕事量を決めている。人手不足で繁忙期は売上減少すると思われる。断ると取引継続に影響するので慎重になる。(熊本市富合商工会)

【建設業】

- ・ 若者が職人になりたがらない。良い人材が見つからない。対策はまだしていない。
(津奈木町商工会)
- ・ 役員及び従業員の労働時間の延長でなんとかしのいでいる。人手不足のため請け負えない事業も出てきている。(長洲町商工会)
- ・ 受注を調整する場合がある。外注依頼を行う場合がある。(錦町商工会)

【運輸業】

- ・ 人手があればもっと稼働が期待できる。(天草市商工会)
- ・ 男性だけに頼っていた運転者の枠を女性にも広げ、女性の運転者の採用をしている。
(小国町商工会)

【卸売業】

- ・ 業種的に若い子が長続きしない。賃金が高くなっているので沢山人を入れられず、昨年より総売上げは減少。対策は行っていない。(熊本市託麻商工会)
- ・ 最賃の上昇が利益を圧迫している。(山都町商工会)

【小売業】

- ・ 求人活動を行っており掲載費用が高く、経費があがってきている。(熊本市城南商工会)
- ・ 人手不足を補うために、機材の導入を検討している状況です。(阿蘇市商工会)
- ・ コスト的に人は増やせないの、ギリギリで人員をまわしている。(多良木町商工会)

【宿泊業】

- ・ 外国人雇用の予定が大幅に遅れ、新しい展開ができない。(大津町商工会)
- ・ 少人数で対応しているため、部屋の掃除等が中々追い付かず、最大受入可能数のキャパを受けきることが難しい状態。(西原村商工会)

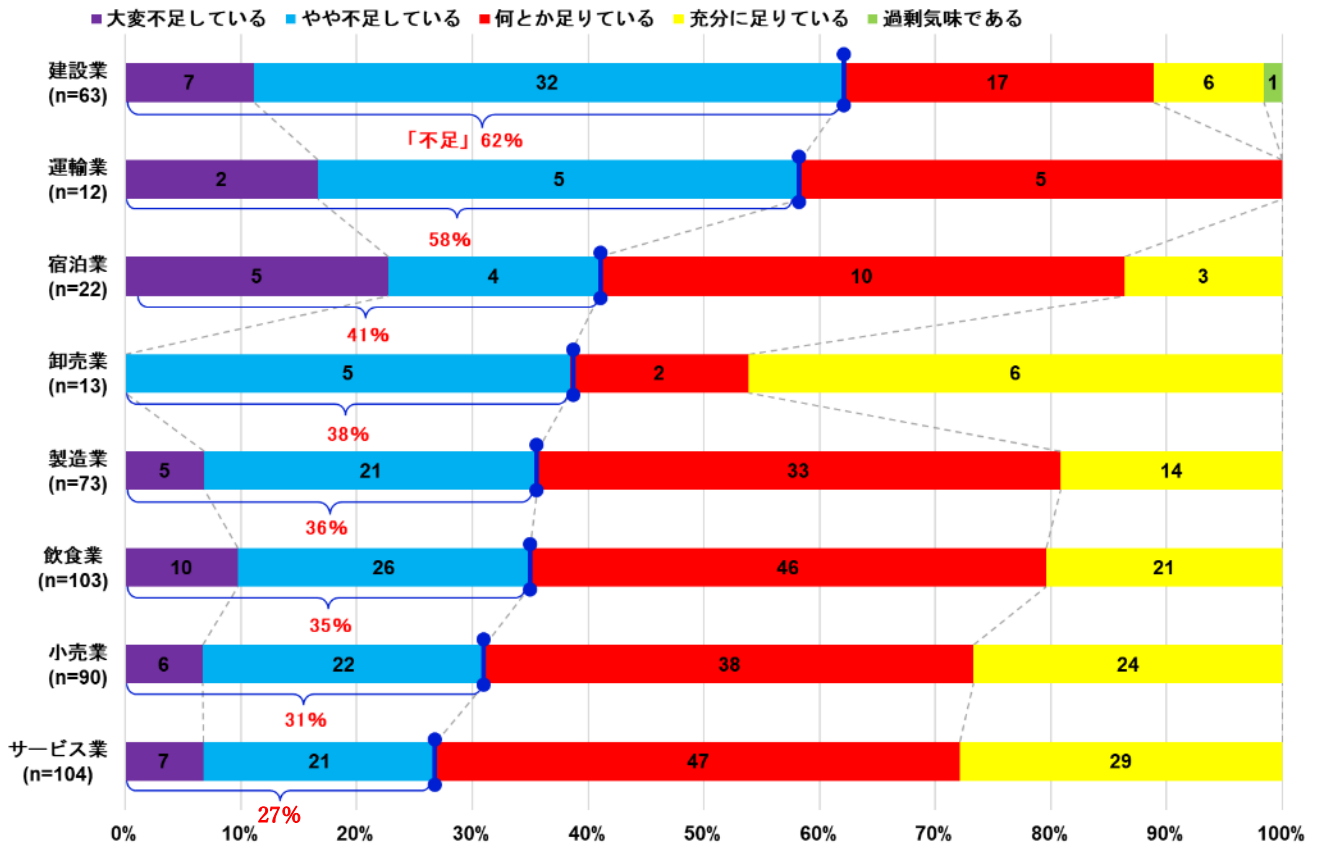
【飲食業】

- ・ 今いる職員で労働時間の延長で対応している。(長洲町商工会)
- ・ コロナ禍から抜け出し、通常の営業に戻り、平日も土日も客が入っている状況にある。オーダーと配膳に手がかかっている。(天草市商工会)
- ・ 人手不足にならないように営業時間の短縮や予約をお願いしている。(苓北町商工会)
- ・ 大人数のお客さんが入った時に料理や配膳の人手が足りていない。(水上村商工会)
- ・ 家族従業員、これまでお手伝いしてくれた人が減少し、人手不足となったため夜の営業の縮小と、昼を予約制にしてこれまでより少ない客数でないと回らないようになった。(産山村商工会)

【サービス業】

- ・ 車検の受注を制限している。(玉名市商工会)
- ・ 高校への求人募集を行っているが、人員が確保できない。家族従業員の高齢化により、作業に時間が掛かるようになってきている。(玉名市商工会)
- ・ 無理な受注は避けている。マンパワーが超えないようにしている。月次以降の事業計画を入念に確認している。(熊本市託麻商工会)

ウ 業種別人手不足の割合



- ・コロナ禍以前から人手不足の影響があった「建設業・運輸業」2業種の「不足」割合が、50%を超えている。一方では、飲食・小売・サービス業では「人手不足にならないように営業時間の短縮や予約をお願いしている」等の理由から「何とか足りている」「十分に足りている」の割合の合計が60%を超えて高くなっている。

エ 人手不足対策に関して国や県等への意見・要望

【製造業】

- ・国内人口が減少している中で人手不足の解消は大変難解なものであると考えているので、省力化を進めていく中で高齢者や女性が安心して就業できる環境を整えていくための助成があれば非常に助かります。(津奈木町商工会)
- ・人材育成などの支援があるとありがたい。(水上村商工会)
- ・円安で、外国人の労働者も減少しているように思います。外国人が日本に働きに来るような環境の整備を行ってほしい。(阿蘇市商工会)

【建設業】

- ・職人を育てる補助金の創設を望みたい。(津奈木町商工会)
- ・外国人労働者の雇用に対する支援をお願いしたい。(大津町商工会)

【運輸業】

- ・なぜ2024年問題やるんですか！(宇土市商工会)

【小売業】

- ・最低賃金の引き上げにより、雇用の買い手市場から売り手市場に変化してきている。大手企業と中小企業の資本力の差により給与の差も更に広がってくると思う。人材が欲しい中小企業は大企業並みの時給に上げていかないといけないため、それに対する対策を打って欲しい。

(熊本市城南商工会)

- ・人材募集などに対しての支援があるとありがたい。(水上村商工会)

【宿泊業】

- ・TSMC関連で人が流出するとさらに厳しくなることが懸念される。(水上村商工会)

【飲食業】

- ・103万円の壁などがあり、継続的に人員を確保できないので、補助金、助成金などの支給要件を早く簡単にできるようにしてほしい。(益城町商工会)
- ・小さな店は賃上げに対応できないから人を雇うことができない。大企業ベースに考えないでほしい。(宇城市商工会)
- ・熊本は特にTSMCばかり目につきやすいのだろうか、全てそちらの方に賃金が良いからと流れているように思う。中小企業をもっと手厚く守っていただきたい。(大津町商工会)
- ・飲食店で言えば、極論すると例えば洗い物に配置できる人材がないと、使い捨ての容器や割りばしで対応することになる。すると、プラスチックごみや資源ごみが急増して環境への悪影響が懸念される。(氷川町商工会)

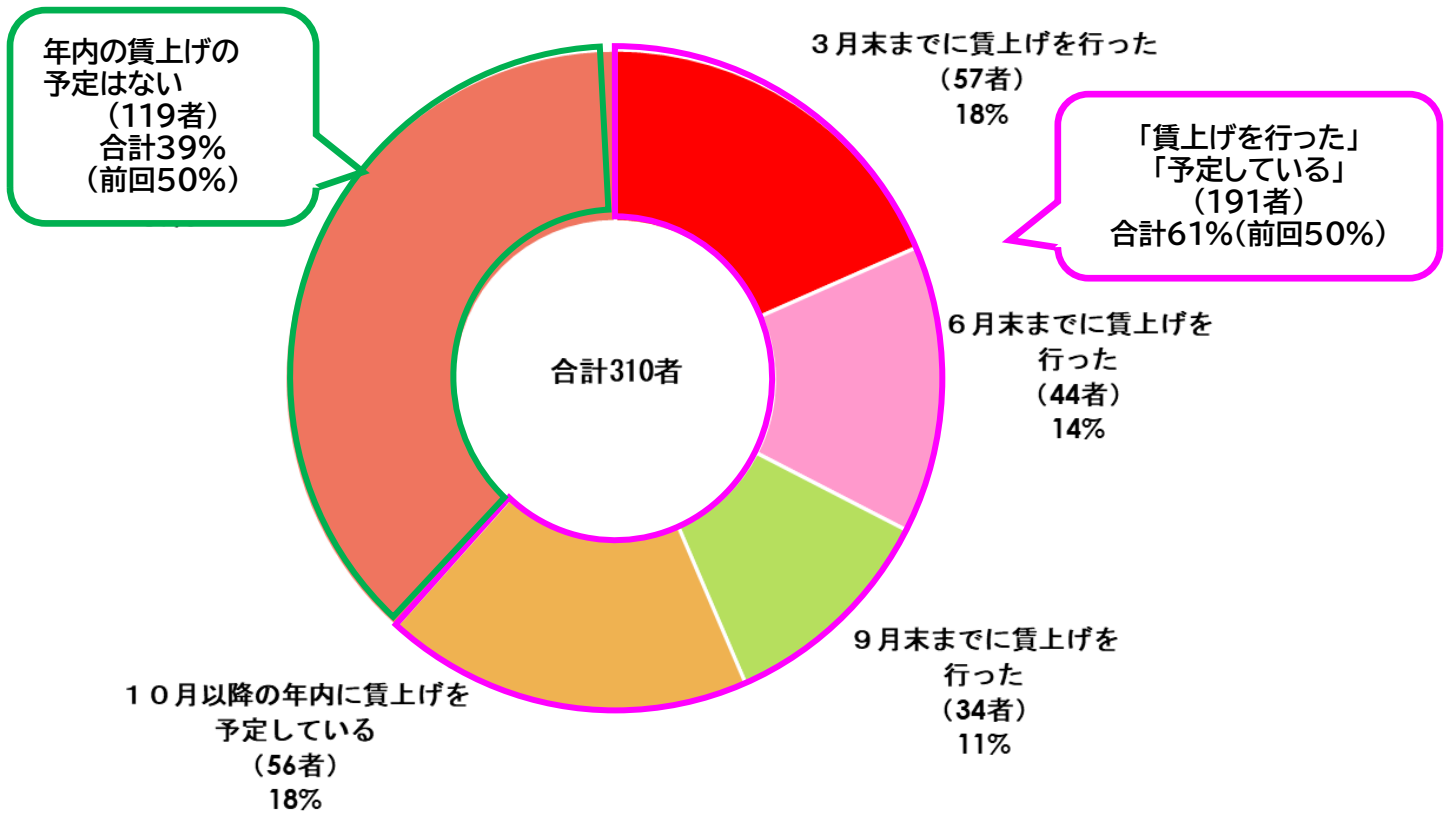
【サービス業】

- ・若手の育成に力を入れられるように補助して欲しい。(益城町商工会)
- ・外国人労働者ではなく、子供を増やす対策をしてほしい。(熊本市託麻商工会)

(8) 賃上げについて

ア 賃上げ実施状況（月額基本給・賞与等を含む）

310者（従業員を雇用している）

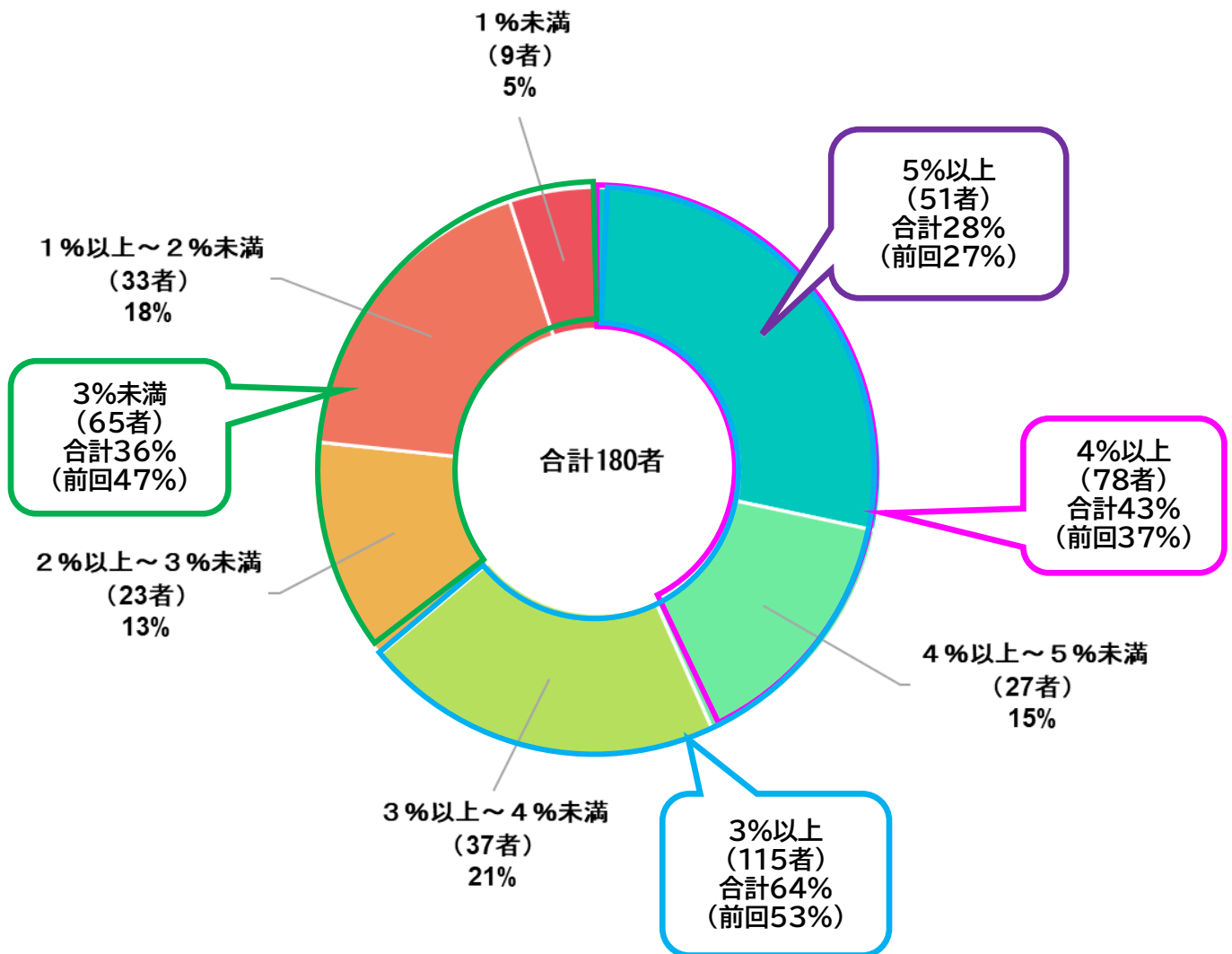


・「熊本県の最低賃金を参考に引き上げた」「最低賃金を割る従業員もいたので10月に賃上げを行った」等の理由から、「9月までに賃上げした」「年内に賃上げ予定」の回答が合わせて29%となり、前回6月末調査時点での「7月以降に賃上げ予定」の16%から13ポイント増加した。

一方、「最賃はクリアしており、現状は売上・利益が上がらないと対応できない」等の理由から、「年内賃上げの予定なし」も39%となったが、6月調査時点より11ポイント減少した。

イ 月額基本給の引上げ率（予定含む）

180者（賃上げ済・予定）の引上げ率



・最低賃金の大幅引き上げ決定を受けて、引上げ率が全体的に上昇しており、3%未満が11ポイント減少する一方で、3%以上の割合が11ポイント増加した。

ウ 引上げの理由や引上げ率（具体的な内容）

[9月末までに賃上げを行った]

【製造業】

- ・ 最低賃金の引き上げ幅が45円となっていたため。（玉名市商工会）
- ・ スタッフのモチベーションをあげるため。（氷川町商工会）

【建設業】

- ・ 毎年5%ずつ引き上げている。（大津町商工会）
- ・ ここ数年利益が出ているため。最低賃金は意識していない。（上天草市商工会）

【小売業】

- ・ 従業員の意欲向上及び最低賃金があがったことの両方が理由。（熊本市城南商工会）

【宿泊業】

- ・忙しくなったので5%値上げた。(八代市商工会)

【飲食業】

- ・15%、雇用を維持したいから。(南小国町商工会)
- ・賃上げしないと人が来ない。(あさぎり町商工会)

【サービス業】

- ・熊本県の最低賃金を参考に引き上げた。人手不足→雇用の関係も考慮しまた現状頑張っている人の評価も加味した。引き上げ率3.5%から5.3%の幅有。(益城町商工会)
- ・基本給を1万円上げた、ボーナスを支給することを始めた、従業員を豊かにするため。(御船町商工会)

[4. 10月以降の年内に賃上げを予定している。]

【製造業】

- ・最低30円はベースアップする予定。(最低賃金があがることを見越して。)(美里町商工会)

【建設業】

- ・従業員の労働意欲促進のため。(熊本市植木町商工会)

【運輸業】

- ・最賃が上がったため。(高森町商工会)

【卸売業】

- ・最低賃金の増加にともない、給料を増加せざるを得ない。(多良木町商工会)

【小売業】

- ・最低賃金に合わせた昇給。(八代市商工会)
- ・パート従業員が最低賃金を下回っているので、10月から900円にした。また、持続化補助金の賃上げ枠に申請しているのでタイミングとしてはちょうどよかった。(和水町商工会)

【宿泊業】

- ・最賃ベースの引き上げ。(山鹿市商工会)
- ・最低賃金が今年も大きく引き上げられたため、それに近い金額を上げていかないと人が来ない。(西原村商工会)

【飲食業】

- ・人員の定着のため、引き上げ率は6%程度。(益城町商工会)
- ・これまでも最低賃金をもとに上乗せで賃金単価を引き上げてきており、今回も引上げを行う。(産山村商工会)

【サービス業】

- ・最低賃金を割る従業員もいたので、10月に賃上げを行った。(和水町商工会)

エ 「年内の賃上げ予定はない」 選択の理由

【製造業】

- ・上げられる状況ではない。(熊本市託麻商工会)
- ・従業員の給与水準は十分であると思う。(甲佐町商工会)

【建設業】

- ・最低賃金は満たしている。(熊本市天明商工会)
- ・引き上げる余裕がないため。(氷川町商工会)

【卸売業】

- ・最賃はクリアしており、現状は売上・利益が上がりませんと対応できない。(八代市商工会)
- ・廃業に向けている。(熊本市河内商工会)

【小売業】

- ・経営に余裕がない。(高森町商工会)
- ・最低賃金はすでにクリアしているので、よほど人手不足にならない限り賃上げは予定していません。(上天草市商工会)

【宿泊業】

- ・最低賃金以上を支払っているため。(南阿蘇村商工会)

【飲食業】

- ・人件費を上げる財源の余裕がない。(阿蘇市商工会)
- ・最低賃金を満たしているため。(多良木町商工会)

【サービス業】

- ・最低賃金は満たしており、家族従業員のみのため。(宇城市商工会)
- ・既に最低賃金相当を支払っており、経費高騰を考えると値上げができない。(氷川町商工会)

オ 賃上げに関して国や県等への意見・要望

【製造業】

- ・「賃上げしろ、賃上げしろ」という前に企業が安心して賃上げができる雰囲気を作れと言いたい。
原材料高・物価高に苦しめられているのは個人だけではなく企業も同じです。賃上げしたところで売上げが伸びなければ企業も苦しくなり、結果賃上げどころではない。(玉東町商工会)
- ・中小企業を本気で守る気があるのか疑問に思う。(津奈木町商工会)
- ・一方的に最低賃金を上げられても、会社は傾くばかりで、倒産すれば元も子もない。
(湯前町商工会)

【建設業】

- ・賃上げも正直厳しいが上げざるをえない。賃上げに対する補助等検討してもらいたい。
(益城町商工会)
- ・利益率が上がらないと賃上げできない。値上げすると、顧客の減少につながるため賃上げは難しい。下請けまできちんとした金額で受注できる仕組みを構築し、国がきちんと管理してほしい。
(合志市商工会)

【運輸業】

- ・ 支援金等を充実してほしい。(南関町商工会)
- ・ 原油高、物価高、人手不足、賃上げに対し、来年からコロナ関連融資の返済が始まるため大変不安です。借り換え融資をお願いしたい。(山都町商工会)

【卸売業】

- ・ 税金・社会保険料が高いので、減税・社会保険料の減額をしてほしい。(合志市商工会)

【小売業】

- ・ 最低賃金の引き上げは地方それぞれの実情に則して行ってほしい。(錦町商工会)
- ・ 助成金の拡充をお願いしたい。(和水町商工会)
- ・ 持続化補助金の賃金引上げ枠などはとてもいい制度だと思う。(水上村商工会)

【宿泊業】

- ・ 最賃が上がるので時給を見直す。物やサービスの値上げで最賃が上がるのかと思うが、理解はするが、売上げがやっと回復している中で利益の確保が厳しい中で、非常に厳しい状況です。そのことを理解して欲しい。(山鹿市商工会)
- ・ 助成金等の支援策があれば、賃上げも進むのではないかと思っている。(水上村商工会)

【飲食業】

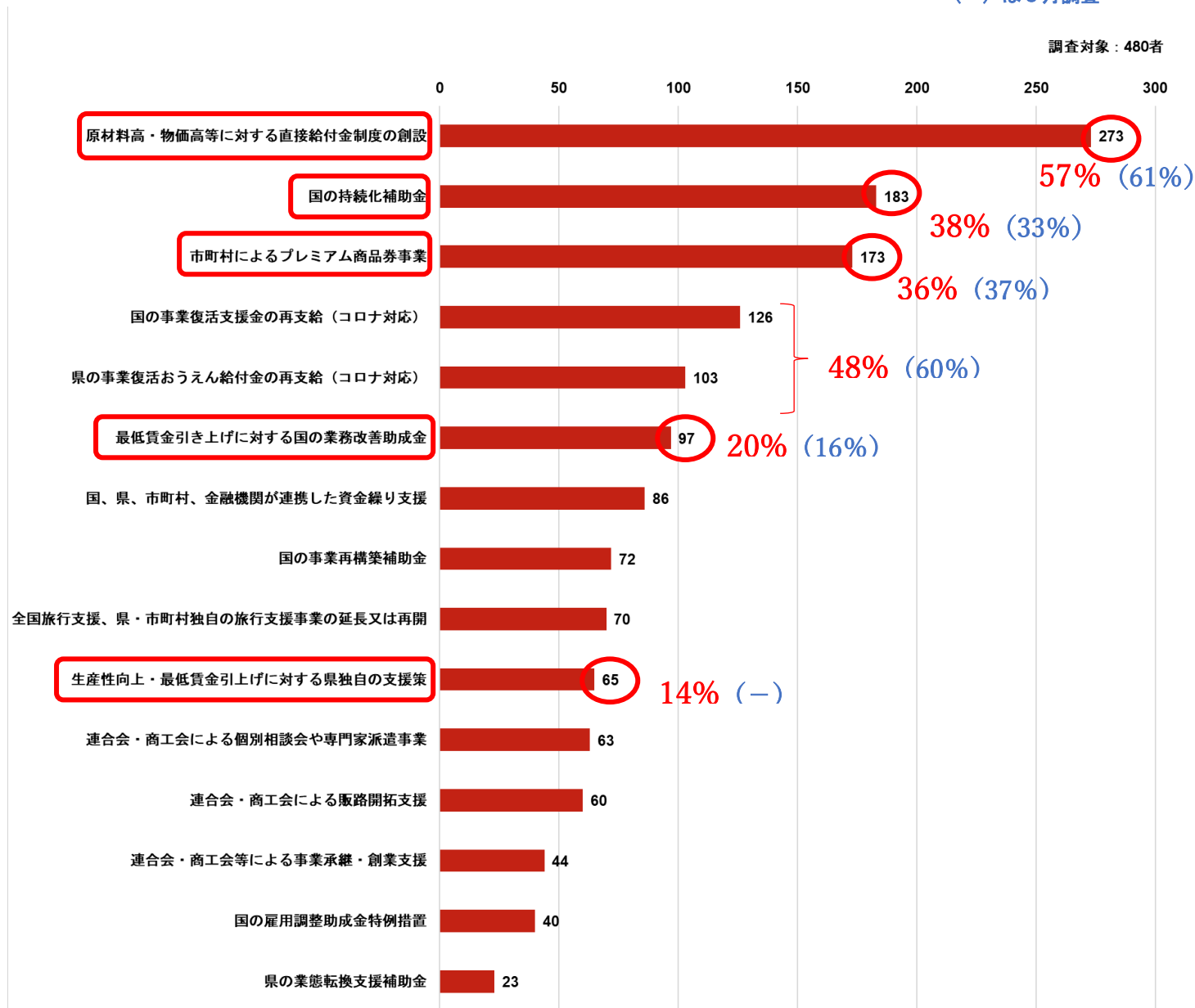
- ・ 頑張って賃上げしている企業をサポートしてくれたら、もっと賃上げする企業が増えると思う。
(宇城市商工会)
- ・ 賃金を引き上げる前に小規模事業者の実態調査をしてほしかった。(益城町商工会)
- ・ 賃上げして、結果販売価格を大幅に引き上げて、それでお客が納得するのか、利益がでるのか、その後も事業者も生活が維持できるのか、どのようにすれば経営できるか教えてほしい。
(氷川町商工会)

【サービス業】

- ・ 中小企業・大企業では賃金差は大きく出る中、最賃は毎年大きな数字となっている中小企業で賃上げの分のカバーは大きな問題であり、国県としても賃上げ分のカバーができる仕組みを考えて欲しい。中小企業の利益幅は小さいものである。(益城町商工会)
- ・ 賃上げに関しても助成金の拡充と書類の簡素化をお願いしたい。小規模事業者なので社労士まで雇う余裕はない。(和水町商工会)

(9) 今後活用を予定(期待)している支援策について(複数選択)

()は6月調査

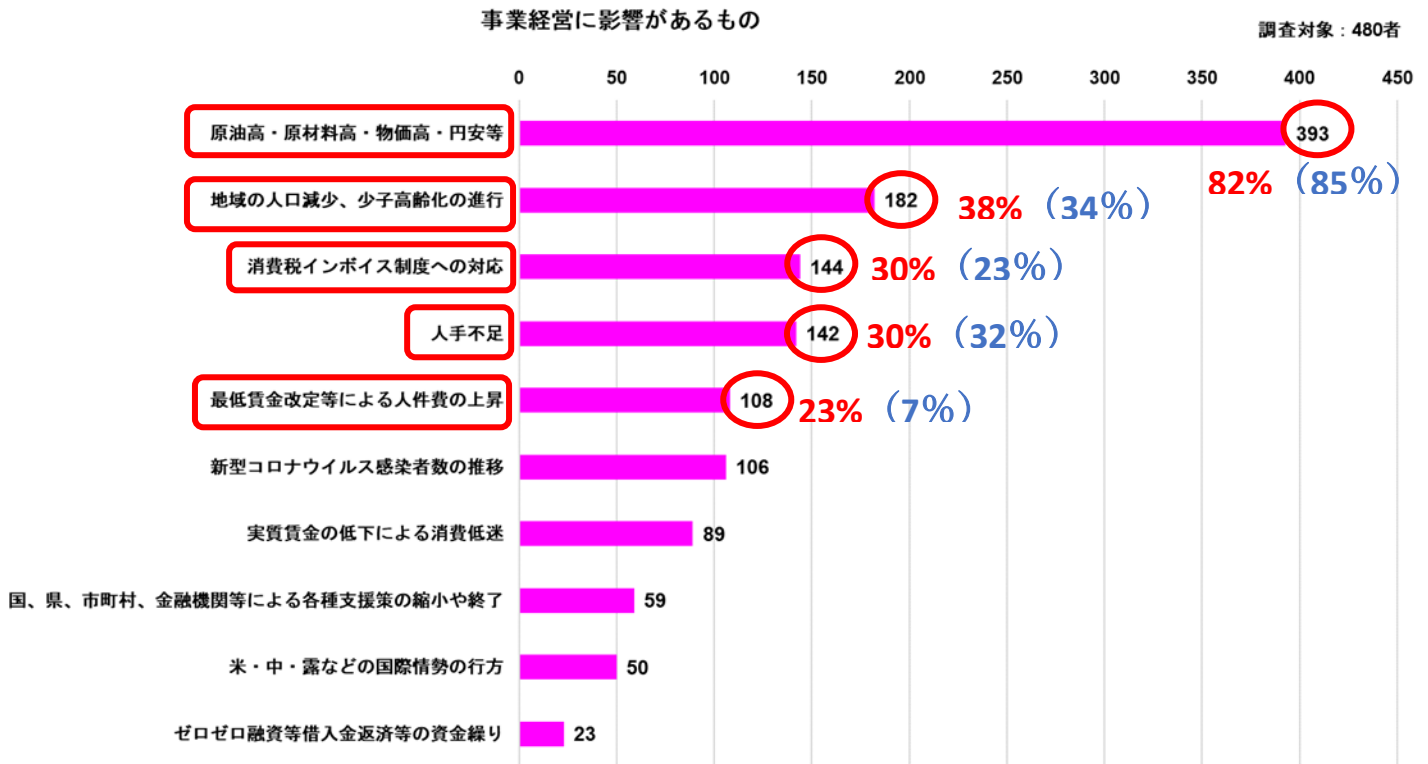


- ・「原油高・物価高等に対する給付金制度の創設」を期待する割合が57%と最も多くなり、「コロナ対応の国・県の給付金再支給」の合計48%を9ポイント上回った。
- ・最低賃金引き上げ額が決定したことを受けて、「国の業務改善助成金」が20%、「賃金引き上げに対する県独自の支援策」が14%となった。

(10) 9月末時点で事業経営に影響があるもの

ア 9月末時点で事業経営に影響があるもの(3項目まで選択)

()は6月調査



・「原油高・物価高等」が82%と他よりかなり高い割合となり、次いで「人口減少・少子高齢化」を懸念する割合が38%（前回34%）となった。

また、「インボイス制度導入」が30%（前回23%）、「最低賃金等人件費の上昇」が23%（前回7%）とそれぞれ大きく増加した。

イ 選択した理由

[1. 新型コロナウイルス感染者数の推移]

【製造業】

・コロナウイルスの感染者が増えると、売上げが減少するため。（熊本市託麻商工会）

【運輸業】

・感染症による経営不振はなくなっておりません。売上げが少なく事業経営は非常に苦しい状況です。国や県の支援を望みます。（天草市商工会）

【卸売業】

・売上げに影響があるため。（八代市商工会）

・コロナで資金繰りは悪化 物価上昇と人口減少は今後の影響は深刻。（山鹿市商工会）

【小売業】

- ・新型コロナウイルスにより来店数が減少してきた事により、使用をやめられたり売上減少につながっているため。物価上昇により生活費が圧迫され、やはり贅沢品である化粧品への投資額を減らされている。年金になって使えなくなる方、少子高齢化であれば未来のお客様も減少していくので。(熊本市託麻商工会)

【宿泊業】

- ・今後、いつ終わってくれるかで先が読めない。(高森町商工会)

【飲食業】

- ・コロナウイルス感染が拡大すれば、外食の機会は完全になくなり、物価高や賃金低下が起きてい
る中では、外食を差し控える傾向にあるので、かなり影響がある。(玉名市商工会)
- ・地元客が大半を占めるため。またコロナも流行りだしたと聞いている。(小国町商工会)
- ・当地域はコロナに加えて水害の影響が大きい。(八代市商工会)
- ・現在はコロナだけでなくインフルエンザも流行しています。(熊本市北部商工会)

【サービス業】

- ・お客様がコロナウイルスを用心して、いらっしゃらない。(玉東町商工会)
- ・対面接客なので、コロナの影響は大きいかと思います。各種支援策は、継続して実施していただ
きたいです、メイン顧客層が20歳～50歳なので少子高齢化の影響は大きいと思います。
(菊池市商工会)
- ・多くのスタッフを抱えるわが社では、コロナにより休んで、勤務人数が減るのは非常にきびしい。
(熊本市城南商工会)

[2. 原油高・原材料高・物価高・円安等]

【製造業】

- ・どれも深刻な状況であるが、原油高の高騰に対して早急な対応を取ってほしい。
(長洲町商工会)
- ・物価高騰が特に影響が大きい。(熊本市富合商工会)
- ・コロナで需要が減ったうえに、原料高等の追い打ちで仕事がない。(苓北町商工会)

【建設業】

- ・原油高・原材料高で、利益率が非常に減少しているため。(玉名市商工会)
- ・物価高と人手不足は両方で事業に影響を及ぼしている。(長洲町商工会)

【運輸業】

- ・タクシー業にとって燃料の高騰は直接的な影響があり、運転手不足も深刻、また地域人口の減少
も利用客減少につながり、これも深刻な問題。(上天草市商工会)

【卸売業】

- ・物価の高騰などで今まで多く新築を建てられていた若い家族が、銀行などの融資も厳しくお金が
借りられず、新築工事数が減っている。従業員の高齢化で引継ぎを進めているが、長く働いても
らえるか不安。(氷川町商工会)

【小売業】

- ・物価高が一番の影響を与えており、並行して消費低迷も事業に影響を及ぼしている。
(長洲町商工会)

【宿泊業】

- ・原材料価格の上昇が利益の圧迫に直結しているため。(菊池市商工会)
- ・物価高により外食が減ることが懸念されるため。(南阿蘇村商工会)

【飲食業】

- ・物価高騰に伴う価格転嫁が出来ていない。人件費の支払いに伴い運転資金繰りも悪化である。
(熊本市託麻商工会)
- ・原材料の高騰は経営に直面する大きな問題である。(上天草市商工会)

【サービス業】

- ・原油高の高止まりが一番、事業に悪影響を及ぼしている。(長洲町商工会)
- ・現在、エネルギーコスト及び物価高が上がり続けており、どのくらい上がるのか不安になるため。
(八代市商工会)

[3. 人手不足]

【製造業】

- ・人材が集まらない。価格転嫁しても、原料コストや人件費が上昇し続けているため。
(阿蘇市商工会)

【建設業】

- ・高齢化による人手不足。(玉東町商工会)
- ・若い人がなかなか入っていない。(御船町商工会)

【卸売業】

- ・従業員不足が経営を圧迫している。(多良木町商工会)

【小売業】

- ・人手不足が特に影響がある中、インボイスの問い合わせなど負担が増えている。
(上天草市商工会)
- ・求人しても、応募がない。(高森町商工会)

【宿泊業】

- ・人手によって、受入可能な人員が変わってくるため。(西原村商工会)

【飲食業】

- ・人手不足の影響があり、求人を出しても応募数自体が少ない。(熊本市城南商工会)
- ・うちにとって人手不足は重要な問題だが、地域に働き手が少ないことで雇入れも難しい。物価高も利益確保に苦慮するため大きな問題です。(産山村商工会)

【サービス業】

- ・人員(作業員)がすぐにでも必要となったときに、直ちに対応できる人材バンクなどの設置が必要。(合志市商工会)

[4. 最低賃金改定等による人件費の上昇]

【製造業】

- ・ 原価の大きな部分を占める人件費の上昇幅が近年非常に大きい。（玉名市商工会）

【卸売業】

- ・ 最低賃金改定による人件費の上昇で労働分配率が上昇している。（熊本市北部商工会）

【小売業】

- ・ 最低賃金引上げにより人件費圧迫、新たな採用が困難になり人手不足に陥る。（益城町商工会）

【宿泊業】

- ・ 専従者が高齢のため人を雇用したいが、最低賃金や利益を考えると厳しい。（苓北町商工会）

【飲食業】

- ・ 価格転嫁が難しく、利益の減少から最低賃金の引き上げになったため。（玉名市商工会）

[5. 実質賃金の低下による消費低迷]

【製造業】

- ・ 消費に直接かかわる事柄のため。（小国町商工会）

【建設業】

- ・ 買い控えによる新築需要の低下を懸念している。（熊本市植木町商工会）

【サービス業】

- ・ 消費低迷により客が減っている。（熊本市天明商工会）

[6. 米・中・露などの国際情勢の行方]

【宿泊業】

- ・ 国際情勢もあり、経費は上がる一方で経営に影響がある。（水上村商工会）

【飲食業】

- ・ 米国がいつまでウクライナ支援をするか不透明で更なる食料危機が見込まれる。
（熊本市河内商工会）

[7. 国、県、市町村、金融機関等による各種支援策の縮小や終了]

【製造業】

- ・ 行政からの支援も減少するなか、物価高騰が起こり、地域も高齢化しているなかで、消費が活発になることが見込めないから。（玉名市商工会）

【飲食業】

- ・ 原油高などの影響が長引いている最中に、コロナ関係の支援金で今まで賄っていたものが終了することで、経営が徐々に厳しくなっている。（あさぎり町商工会）
- ・ 地域の人口減少に加え、各種支援策が縮小されるというのがどうしてなのか気になるため。
（八代市商工会）

[8. ゼロゼロ融資等借入金返済等の資金繰り]

【運輸業】

- ・ 事業経営はコロナ禍より来年からの融資の返済が始まってからの方が厳しくなるため。人手不足の解消により売上げの向上、返済額の捻出ができるため。(山都町商工会)

【小売業】

- ・ 資金繰りが一番きついが、現在借りられるだけ借りているので新規の借り入れはできない。
(熊本市城南商工会)

[9. 消費税インボイス制度への対応]

【製造業】

- ・ インボイス制度は廃止して欲しい。メリットがあるようには思えない。(八代市商工会)
- ・ インボイスは死活問題なので即時撤回を望む。(熊本市河内商工会)

【建設業】

- ・ インボイスで免税から課税になるので。(熊本市天明商工会)
- ・ インボイスについて一人親方等の登録がしてあるか心配。(阿蘇市商工会)

【小売業】

- ・ 原油高や物価高で利益が取れない中、インボイスにより新たに税金ができれば更に利益がない状況となる。(和水町商工会)

【宿泊業】

- ・ インボイス対応による事務負担増加。(五木村商工会)
- ・ 人手不足の上に複雑な事務処理をしなくてはならなくなったから。(天草市商工会)

【飲食業】

- ・ 今まで免税事業者だったが、持続化補助金のインボイス枠で採択されたためインボイスを導入しないとなくなくなり、消費税の申告でいくら払わないといけないかが不安である。
(和水町商工会)

【サービス業】

- ・ インボイス制度導入により負担増。(熊本市北部商工会)
- ・ 経理事務の負担増加。(西原村商工会)

[10. 地域の人口減少、少子高齢化の進行]

【製造業】

- ・ 今後も価格転嫁は時期をみて行う予定。人口減少が一番影響が大きいと思います。
(上天草市商工会)

【建設業】

- ・ 地域の人口が減少すれば働き手もなくなり、人件費や燃料、材料等の高騰により利益の減少で事業そのものの存続が危ぶまれる。(和水町商工会)

【運輸業】

- ・ 老人会・婦人会等すべてなくなり、地元から観光に出るという事がなくなった。(高森町商工会)

【小売業】

- ・ 人口減は死活問題。(球磨村商工会)
- ・ 人手不足も問題だが、人口減少＝売上減少になるのでそこが一番の課題だと思う。
(和水町商工会)

【飲食業】

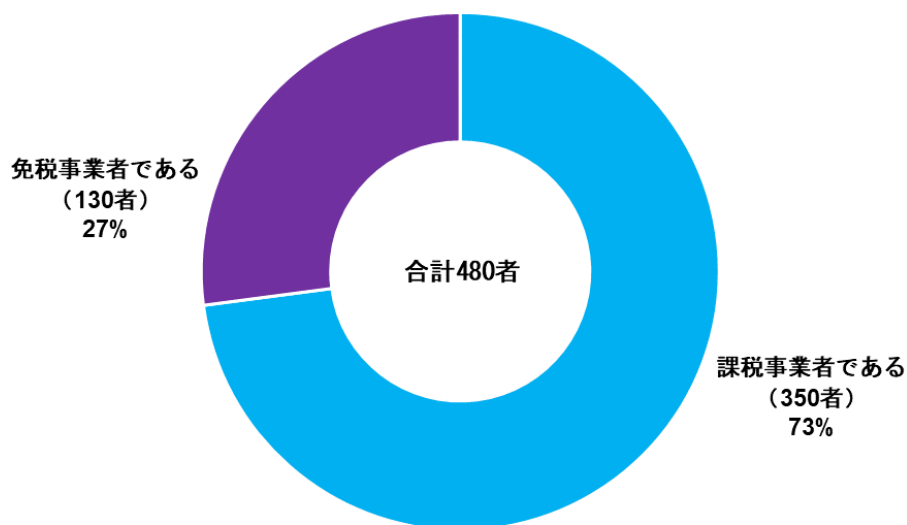
- ・ 地域が消滅してしまう。(熊本市河内商工会)
- ・ 親子での外食をする世代が少なく、高校生の利用も少なくなった。(あさぎり町商工会)

【サービス業】

- ・ 地域の人口減少に伴い、相手先の事業廃止等で売上げ減少があるため。事業承継もされない。
(熊本市天明商工会)
- ・ 地域のつながりがなくなり、価格の安いお店に行っている。(熊本市河内商工会)
- ・ 人口減少が特に売上げに直接的な影響を及ぼしている。(甲佐町商工会)

(11) インボイス制度について

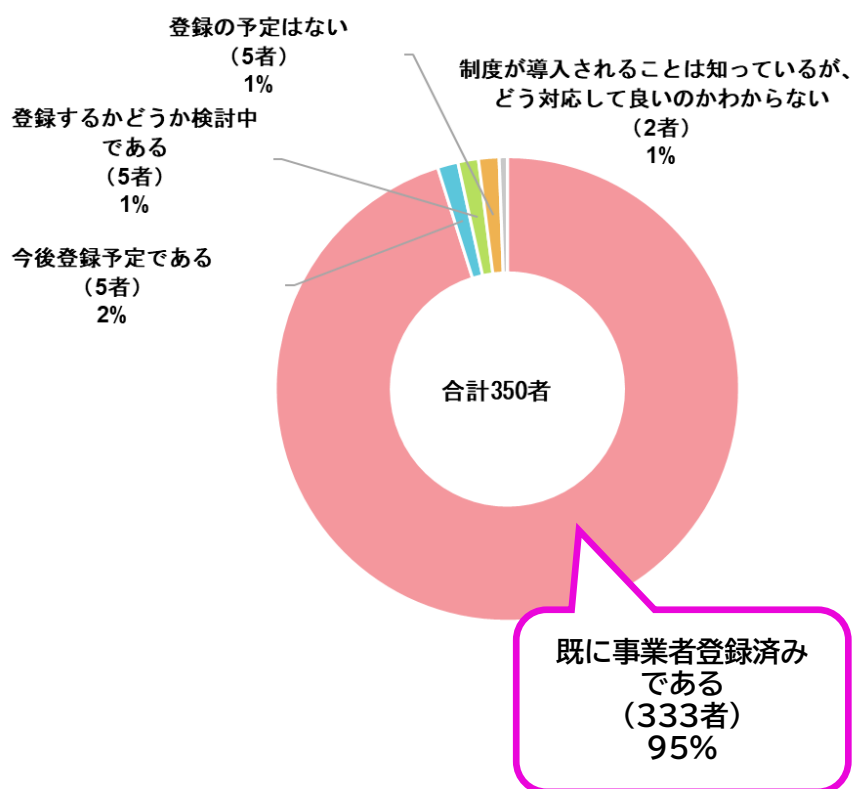
ア インボイス制度導入以前の消費税法上の事業者区分



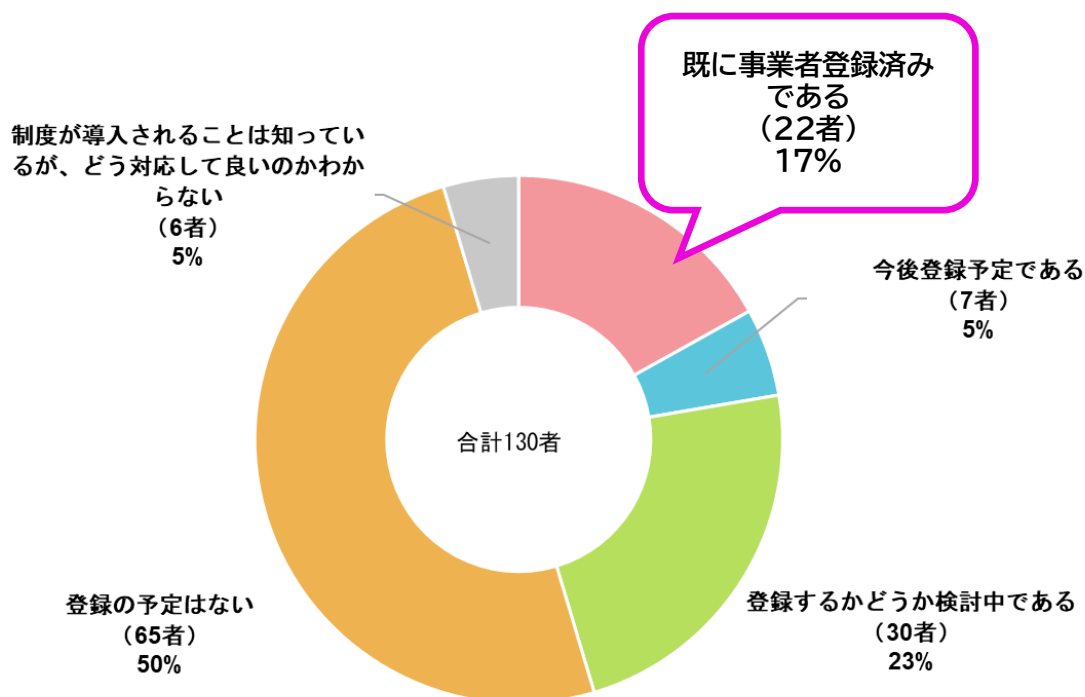
(注) 事業者全体数の「課税事業者 約4割・免税事業者 約6割」とされている割合とは異なり、本調査に回答した事業者では、「課税事業者」が73%、「免税事業者」27%の割合となっている。

イ インボイス制度への対応

(ア) 課税事業者



(イ) 免税事業者



- ・ 課税事業者は、「取引先及び当社双方にメリットがあるため」、「登録しておかないと今後仕事を受け取ることが難しくなる」等の理由から、95%という高い割合で「事業者登録済」となっている。
- ・ 免税事業者は、「登録済」が17%に留まり、「登録予定」と「検討中」との合計でも半数以下の45%となった。一方で、「取引先が一般消費者のため」、「益税がないと経営的に厳しい」等の理由から「登録予定なし」が半数の50%となり、「制度内容について理解が出来ていない」等の理由から、「どう対応して良いかわからない」も5%あった。

ウ インボイス制度への対応（選択の理由）

(ア) 課税事業者

[1. 既に事業者登録済である。]

【製造業】

- ・ 必須であると考えているから。(津奈木町商工会)
- ・ 元々が課税事業者であったし、取引先との関係もあったためすぐに登録を済ませた。
(長洲町商工会)
- ・ 課税事業者であり、取引先にも求められた。(山都町商工会)

【建設業】

- ・ 登録しないと取引先と継続出来ないから。(益城町商工会)
- ・ 取引先及び当社双方にメリットがあるため。(熊本市植木町商工会)

【卸売業】

- ・ 下請けの仕事になると登録しておかないと今後仕事を受け取ることが難しくなる。
(氷川町商工会)
- ・ 対応しなければ取引先が減少するため。(産山村商工会)

【小売業】

- ・ もともと課税事業者であったが、インボイス制度にあわせて、仕入れ先からの適格請求書に基づいた請求を求められることになったため。(熊本市城南商工会)
- ・ 通常の営業を維持するために必要な措置である。(錦町商工会)
- ・ 大きな取引先との仕事を続けるため。(錦町商工会)
- ・ 事業所はやらなければならない義務だと思っていた。(阿蘇市商工会)

【宿泊業】

- ・ 元々課税事業者であり、消費税を受け取るなら納めるのが当然だから。(苓北町商工会)
- ・ 商工会の指導もあり登録ができた。(天草市商工会)
- ・ 長期宿泊者などは仕事関係の方が多いので、利用してもらうために。(御船町商工会)

【飲食業】

- ・ インボイス登録しないといけない雰囲気だったから登録した。(宇城市商工会)
- ・ 領収書を求めるビジネスマンの利用があるため。(熊本市託麻商工会)
- ・ 登録事業者でなければ、お客様が接待などで使っていただく機会を減らしてしまうため。
(大津町商工会)
- ・ 得意先に番号を求める団体が多いから。(山都町商工会)
- ・ お客様で会社の経費で利用されるお客様がいるため。(熊本市城南商工会)
- ・ よく理解できない制度なので登録しないでおこうと思いましたが、相手が会社の場合は登録番号を付記した領収書でないとだめだと聞いたので登録しました。(八代市商工会)

【サービス業】

- ・ 取引先に迷惑を掛けられないため。(玉名市商工会)
- ・ インボイスを登録しないと、取引業者が困るので。(御船町商工会)
- ・ 課税事業者であり買い手に迷惑をかけないため。(玉名市商工会)

[2. 今後登録予定である。]

【建設業】

- ・ 取引業者、卸業者のことを考えた結果。(津奈木町商工会)

【小売業】

- ・ 商工会で手続き中。(高森町商工会)
- ・ 取引先から求められている。(熊本市城南商工会)

【飲食業】

- ・ インボイスを必要とするお客さんは少ないため、現在は登録していないが今後登録しなければいけない状況になればする。(産山村商工会)

[3. 登録するかどうか検討中である。]

【建設業】

- ・ まだはっきり理解してない。（玉東町商工会）
- ・ 迷っているため。（錦町商工会）

【小売業】

- ・ 今後小売りをを行う予定にしておりインボイスを求められることが想定されるが、費用も増加するので、どのタイミングで行うか検討中です。（産山村商工会）

[4. 登録の予定はない。]

【製造業】

- ・ 消費税を払いたくない。（山江村商工会）

【飲食業】

- ・ しばらく様子を見て検討する。（大津町商工会）

[5. 制度が導入されることは知っているが、どう対応して良いのかわからない。]

【飲食業】

- ・ 知識が不十分である。（氷川町商工会）

（イ）免税事業者

[1. 既に事業者登録済である。]

【製造業】

- ・ インボイス対応しないと取引ができなくなるおそれがあるため。（菊池市商工会）

【建設業】

- ・ 売上先から言われたため。（熊本市天明商工会）

【運輸業】

- ・ 課税事業者でない場合、取引先から委託料が5%程度減額になる可能性があるから。
（菊池市商工会）

【小売業】

- ・ 取引先に事業者が多く、インボイス登録を求められることもあったので。（山都町商工会）

【飲食業】

- ・ 持続化補助金インボイス枠で採択されたため。（和水町商工会）

[2. 今後登録予定である。]

【製造業】

- ・ 必要になると思っているため。（美里町商工会）

[3. 登録するかどうか検討中である。]

【製造業】

- ・まだ登録はしておらず、一部取引先の関係で登録を迷っている。(長洲町商工会)
- ・今年は3ヶ月だけなので、来年1月を目途に検討している。(熊本市天明商工会)

【運輸業】

- ・事業への影響について検討中。(天草市商工会)

【小売業】

- ・現在の事業状況と検討したうえで登録するか検討中である。(和水町商工会)
- ・今後どうするか判断に迷っている。(錦町商工会)

【宿泊業】

- ・今後の経営の先行き次第で考える。(水上村商工会)
- ・しっかり検討したうえで決めたい。(南阿蘇村商工会)

【飲食業】

- ・消費税の負担が大きいため、現状では登録しない。お客さんの要望を聞いて検討していく。
(上天草市商工会)
- ・商工会と相談している。(熊本市河内商工会)

【サービス業】

- ・現在免税事業者であり課税事業者となってインボイスが必要なのか現在検討中。(和水町商工会)

[4. 登録の予定はない。]

【製造業】

- ・取ることを求められないため。(南阿蘇村商工会)
- ・取引先が一般消費者のため。(苓北町商工会)

【建設業】

- ・必要ではないため。(熊本市天明商工会)

【小売業】

- ・取引先は一般消費者なので、うちには必要ないと思える。(長洲町商工会)
- ・個人客中心のため。(山鹿市商工会)
- ・インボイスを求められる売上げは少なく、対応するのに費用が見合わないため。(産山村商工会)

【宿泊業】

- ・インボイスを必要とするお客さんはほほいないためしなくてもいいと思っているが、今後お客さん次第では検討する。(産山村商工会)

【飲食業】

- ・益税がないと経営的に厳しい。(熊本市植木町商工会)
- ・インボイスを必要とするお客さんは少なく、課税事業所となったときに支出が増えるため対応しないことにしました。(産山村商工会)
- ・税理士と打ち合わせをしてしないことにした。一部の取引先には先方側の2割特例を利用してもらい、更に2割値引き対応をする。(熊本市城南商工会)

【サービス業】

- ・理美容業は関係ないといわれたため。(球磨村商工会)
- ・一般のお客様が多く、登録の必要性を感じない。(大津町商工会)

[5. 制度が導入されることは知っているが、どう対応して良いのかわからない。]

【建設業】

- ・忙しくて登録する時間がない。(合志市商工会)

【卸売業】

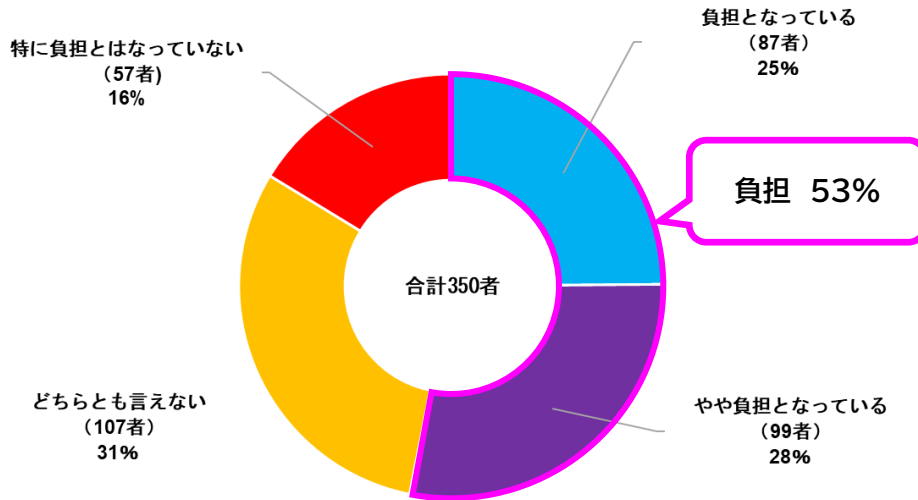
- ・現在75歳。あと何年事業を続けるかわからないので。(山都町商工会)
- ・本当に忙しくて理解する暇がない。(菊陽町商工会)

【宿泊業】

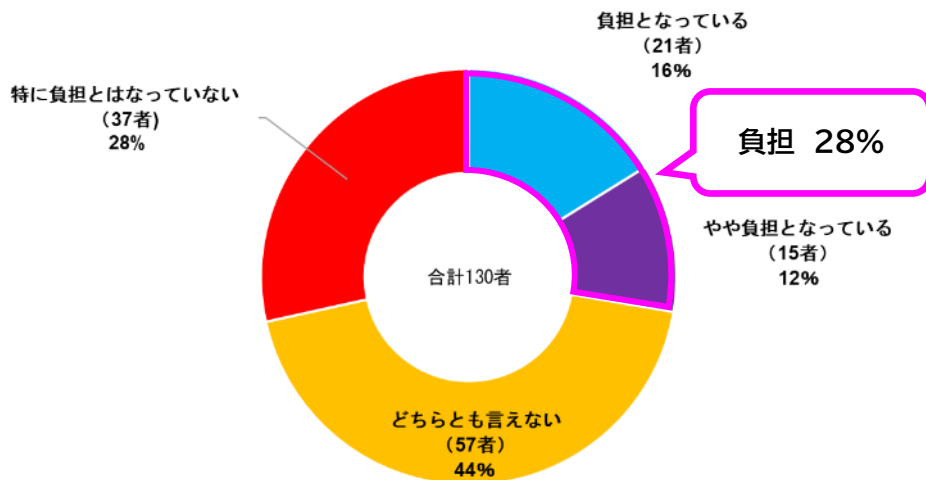
- ・制度内容について理解が出来ておらず、対応が分からない。(八代市商工会)

エ インボイス制度導入に伴う事務の負担

(ア) 課税事業者



(イ) 免税事業者



- ・事業者登録した割合が高い「課税事業者」は、「インボイスの番号を入れたスタンプやレジに必要なためいろいろな面で経費が掛かる」、「各事業所のインボイス番号を調べて突合せ作業など業務負担と管理をするのが大変」等の理由から、「負担となっている」割合が53%と高くなっている。
- ・事業者登録した割合が低い「免税事業者」は、「事務処理対応に追われている」等の理由から、28%が「負担となっている」と回答している。

オ インボイス制度導入に伴う事務の負担（選択の理由）

（ア）課税事業者

[1. 負担となっている。]

【製造業】

- ・システムなど多くの費用がかかるから。（玉東町商工会）
- ・インボイスの番号を入れたスタンプやレジに必要なためいろいろな面で経費が掛かる。
（多良木町商工会）
- ・インボイス発行のための事務負担。受取インボイスの事務処理のための手間。システムの改修。
（高森町商工会）
- ・事務負担が多くなっただけで、特に小規模の事業者では事務作業は合理化や効率化されていない。このような煩雑な制度は人員の少ない小規模事業者においては混乱を招くだけで、国は最初から導入すべきでなかった。（宇城市商工会）

【建設業】

- ・取引先との関係に気を使わないといけないし、なにより日々の事務処理が増えた。
（長洲町商工会）
- ・取引先にインボイス登録したかどうか聞かないといけないから。（芦北町商工会）

【運輸業】

- ・事務処理に対して不安がある。（山都町商工会）

【卸売業】

- ・領収書や請求書の様式変更など対応に迫られている。（八代市商工会）

【小売業】

- ・インボイス対応ソフトの導入等経費の負担がある。（苓北町商工会）
- ・インボイス対応業務が増えて、本来の販売増への活動が圧迫されている。（天草市商工会）

【宿泊業】

- ・レジの交換。（大津町商工会）
- ・システムの入替え、仕入先の未登録・連絡・報告が大変。制度の内容が複雑。
（熊本市植木町商工会）

【飲食業】

- ・インボイス登録をしたから顧問税理士より顧問料を上げると言われたため負担となった。
（宇城市商工会）
- ・レジをインボイス対応に変えていないため手書きで8%、10%を書き込まなければいけない。時間も取られて面倒である。（宇城市商工会）
- ・売上げはレジの改修費用がかかった。仕入れに関してもインボイスの対応かどうかを分けて計上する必要があり、確認が大変です。（産山村商工会）

【サービス業】

- ・消費税を別計算（端数処理）、帳簿の記入方法や領収書の保存方法等煩雑であるため。
（玉名市商工会）

[2. やや負担となっている。]

【製造業】

- ・ 取引先のインボイスの確認等。(津奈木町商工会)
- ・ インボイスをしない業者等への仕分け。(津奈木町商工会)

【建設業】

- ・ 準備の段階でやや負担となった。(錦町商工会)

【運輸業】

- ・ 登録していない業者と取引をするべきか？(小国町商工会)

【卸売業】

- ・ 請求書側の対応はそこまでないが、経費側の取りまとめが面倒です。(産山村商工会)

【小売業】

- ・ 各事業所のインボイス番号を調べて、突合せ作業など業務負担と管理をするのが大変なため。
(熊本市城南商工会)

【宿泊業】

- ・ 仕入れ先など、免税事業者があり取引をどのように対応していけばいいか困惑している。
(甲佐町商工会)
- ・ インボイス事業者とそうでない事業者を考えたの買い物と、事務での選別。(高森町商工会)

【飲食業】

- ・ 領収書に登録番号取り付け等の作業が発生するため。(熊本市託麻商工会)
- ・ 登録番号のゴム印を準備したり、領収証を新調したりしたから。(玉名市商工会)
- ・ 請求書等にゴム印を押す手間がかかる。(多良木町商工会)

【サービス業】

- ・ インボイスに対応するための、経理システムの構築をする必要があったから。(菊池市商工会)
- ・ インボイス登録事業者との取引確認。(山鹿市商工会)

[3. どちらとも言えない。]

【製造業】

- ・ 現時点では、登録を行なったのみで特になにも実施していないから。(玉名市商工会)

【建設業】

- ・ 制度が開始されたばかりであり、大きな影響がないため。(氷川町商工会)

【運輸業】

- ・ 始まって、やってみないと分からない。(高森町商工会)

【卸売業】

- ・ 税金を納める分には何も変わらないが一人親方の職人さんなどを使って仕事をする場合もあるので、その時に確認は必要。(氷川町商工会)

【小売業】

- ・ 具体的にどうなるか、現時点では理解できていない。精神的な不安はある。(湯前町商工会)

【宿泊業】

- ・仕入業者に免税事業者がいる。今後の対応を考えている。(山鹿市商工会)
- ・顧問税理士と相談して必要なものを用意したが、導入してすぐなので実質的な影響の範囲を測りかねている。(御船町商工会)

【飲食業】

- ・簡易課税制度選択しているため、あまり変わりはない。(大津町商工会)
- ・元々課税事業者であったため、事務的には変わらないから。(苓北町商工会)

[4. 特に負担となっていない。]

【製造業】

- ・簡易課税の選択をしているので受取保管がいらぬ。既にクラウド化による請求書等の発行にしているため新たな負担はない。(玉名市商工会)

【建設業】

- ・相手先は課税事業者であるため、特に問題はない。(熊本市天明商工会)
- ・現状の経理事務負担と大差はないと感じている。(熊本市植木町商工会)

【運輸業】

- ・現在のところ負担感なし。(上天草市商工会)

【小売業】

- ・全て商工会へ依頼。(熊本市河内商工会)
- ・まだ特に登録してなんという作業もしてなく、始まる準備はしたものの、理解できているのかすらわからない。(阿蘇市商工会)

【宿泊業】

- ・元々課税事業者であり、簡易課税選択のため。(苓北町商工会)

【飲食業】

- ・もともと課税事業者であり、インボイス対応のレジだったので負担はなかった。仕入先も請求書は番号の記載だけの対応でよかった。日々の取引については税理士さんにいままで通り依頼ができたので負担とはなっていない。(熊本市城南商工会)

【サービス業】

- ・現時点では、インボイスのメリット・デメリットについて答えはありません。(合志市商工会)

(イ) 免税事業者

[1. 負担となっている。]

【小売業】

- ・家族2人で切り盛りしているから、経理事務まで中々手が回らない。(阿蘇市商工会)

【サービス業】

- ・精神的負担。(熊本市富合商工会)

[2. やや負担となっている。]

【小売業】

- ・免税事業者であったため、今度から消費税申告・納付がある。インボイスへの事務処理対応に追われている。(湯前町商工会)

[3. どちらとも言えない。]

【製造業】

- ・まだインボイスが始まったばかりで、良く分からない。(熊本市天明商工会)

【サービス業】

- ・事務負担は発生しないが、情報収集等に時間を要した。(熊本市富合商工会)

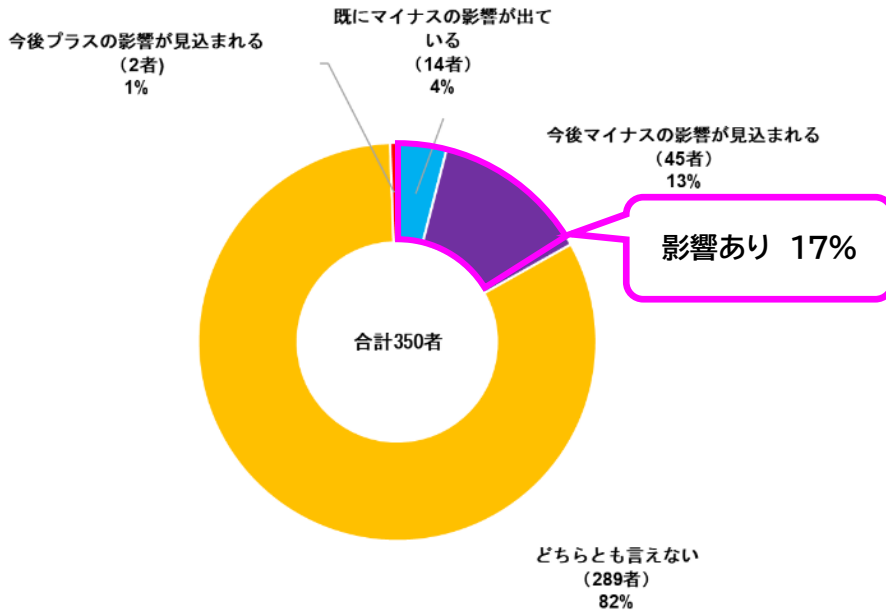
[4. 特に負担となっていない。]

【飲食業】

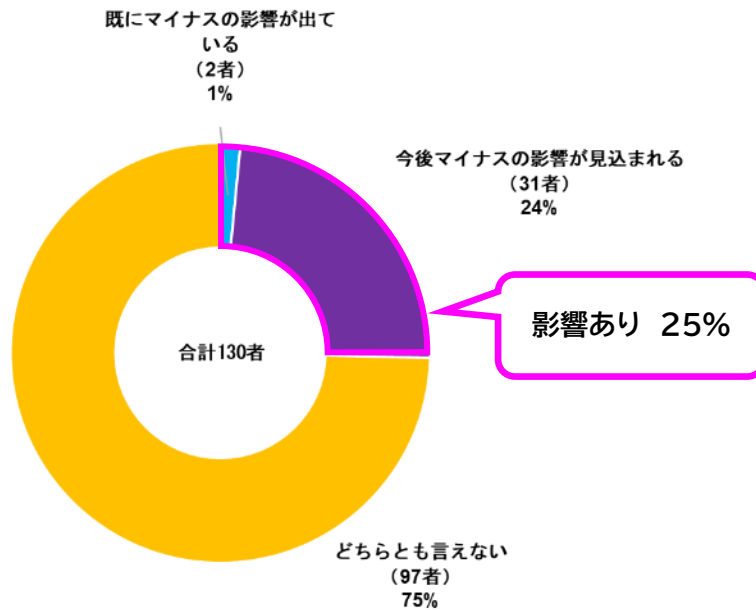
- ・番号を取っていないことを通知だけなので、今のところ負担にはなっていない。
(上天草市商工会)

カ インボイス制度導入に伴う経営への影響

(ア) 課税事業者



(イ) 免税事業者



- ・ 課税事業者の17%は「経理担当者の負担や取引先との関係も多大な影響を与えている」等の理由から、「マイナスの影響」と回答している。一方で「10月になってみないと実際どうなるのかわからない点がある」等の理由から、82%の事業者は「どちらとも言えない」と回答している。
- ・ 免税事業者では25%が、「消費税の納付が発生するため」、「取引先からインボイスを求められると辛い。今後値段交渉があるかもしれない」等の理由から「マイナスの影響」と回答し、「仕事が減る可能性もあるが、課税となることによる影響の差がわからない」等の理由から、75%が「どちらとも言えない」と回答している。

キ インボイス制度導入に伴う経営への影響（選択の理由）

（ア）課税事業者

[1. 既にマイナスの影響が出ている。]

【製造業】

- ・事務負担の増大による業務効率の低下や生産性の低下が懸念される。また、免税の取引事業者に対してどのように対応していくかも課題である。（宇城市商工会）

【小売業】

- ・人の少ない中、インボイス対応業務が増えて、本来の販売増への活動が圧迫されている様な状態（商工会に相談して改善進めたい）。（天草市商工会）

【飲食業】

- ・地元生産者、30名の取引、地元漁師、猟師20名の取引、地元の小規模飲食店での会合、宴会など、仕入れの30%と交際費の50%に影響が出る。（山都町商工会）

【サービス業】

- ・経理担当者の負担や取引先との関係も多大な影響を与えている。（長洲町商工会）

[2. 今後マイナスの影響が見込まれる。]

【製造業】

- ・現在の取引先で免税事業者のうち未登録事業者が複数いるため、今後の消費税納付に負担が発生するため。（津奈木町商工会）
- ・インボイスを導入していない事業者からの仕入れ等。（津奈木町商工会）
- ・大手との取引でインボイス登録しているか聞かれるため。（御船町商工会）
- ・原材料仕入れが個人の農家さんより仕入れる場合があり、登録番号をとってもらえない。（氷川町商工会）

【建設業】

- ・一人親方を多く使っているため、インボイス登録していない人が多く仕入れ控除ができないため。（甲佐町商工会）

【運輸業】

- ・労力が大変。（高森町商工会）

【卸売業】

- ・取引先が登録しているかどうか確認が必要となる。（八代市商工会）

【小売業】

- ・インボイスの恩恵を得られる事業所もいるが、インボイス制度により免税事業者から課税事業者に変化する事業者もおり、国全体としてみれば増税なわけで、市場が冷え込む原因になりかねない。（熊本市城南商工会）

【宿泊業】

- ・インボイスに登録していない事業所との取引があり、仕入れ控除できないから。（甲佐町商工会）

【飲食業】

- ・インボイス制度によりマイナスになってもプラスになることは考えにくい。(産山村商工会)
- ・仕入業者にインボイス制度を導入しないところがあるため、今までの付き合いもあり取引を継続するが、消費税は負担しなければならなくなる。(合志市商工会)

【サービス業】

- ・インボイス未登録業者との付き合いが減少してしまう。(山鹿市商工会)

[3. どちらとも言えない。]

【製造業】

- ・弊社の負担は増えたが、今後取引先との関係にも悪影響が生じるかもしれない。(長洲町商工会)
- ・もともと課税事業者あり、取引相手も登録されていることから今のところは影響はない。
(熊本市託麻商工会)
- ・販売について、今までどおりで特に影響はないが、仕入れ先でインボイス対応していない先の影響が未定。(阿蘇市商工会)

【建設業】

- ・現在はまだ影響はないが、これまで免税事業者で取引があった事業所との取引が今後どうなるのかの見通しが立たないため。(玉名市商工会)

【卸売業】

- ・今のところインボイス取得者が相手なので困ってはいない。(熊本市託麻商工会)
- ・登録業者にならないと将来安心して事業に専念できない。(熊本市北部商工会)

【小売業】

- ・顧客としては一般消費者が多いが、事業者相手になった場合の影響が現時点では見えない。
(八代市商工会)
- ・表面的なインボイス対応(登録番号の取得やレシート、請求書、領収書への記載内容の対応)は行ったが、これからどのような影響が出るのか正直わからない。(天草市商工会)

【宿泊業】

- ・インボイス事業者とそうでない事業者を考えたの買い物と、事務での選別。(高森町商工会)
- ・顧問税理士と相談して必要なものを用意したが、導入してすぐなので実質的な影響の範囲を測りかねている。(御船町商工会)

【飲食業】

- ・10月になってみないと実際どうなるのかわからない点がある。(熊本市託麻商工会)

【サービス業】

- ・今後はインボイス制度を導入していない事業所との取引が難しくなると考えられる。
(玉名市商工会)
- ・領収書等インボイス番号のチェック等の事務負担が増え、使用される店をインボイス登録事業者での使用など選択する等も出てくる。(熊本市託麻商工会)

[4. 今後プラスの影響が見込まれる。]

【製造業】

- ・ 同業他社の減少が見込まれる。(湯前町商工会)

(イ) 免税事業者

[2. 今後マイナスの影響が見込まれる。]

【製造業】

- ・ 納税額が増えることによって事業の利益がでないので、マイナスの効果。(熊本市城南商工会)

【建設業】

- ・ 消費税の納付が発生するため。(熊本市天明商工会)

【卸売業】

- ・ 食品卸売業を営む。販売先はほぼ事業者なので、選ばれなくなると思われる。(山都町商工会)

【小売業】

- ・ 取引先からインボイスを求められると辛い。今後値段交渉があるかもしれない。(産山村商工会)

【宿泊業】

- ・ インボイスを求められると発行できないので、お客さんが予約しない、キャンセルするかもしれない。(産山村商工会)

【飲食業】

- ・ インボイスを必要とするお客さんがうちを使ってくれなくなる恐れがある。(産山村商工会)

【サービス業】

- ・ インボイスを発行できない事によってお客が減るかもしれない。(産山村商工会)

[3. どちらとも言えない。]

【製造業】

- ・ インボイスが始まったばかりで分からない。(熊本市天明商工会)

【飲食業】

- ・ インボイス登録をしたことで、団体客からインボイス登録していますかの問い合わせにも対応でき、当店を利用してくれる可能性がある点はいいが、今まで免税事業者なので消費税の申告額がその団体の宴会売上看合うものなのかはインボイス登録をしたので様子を見ていきたい。

(和水町商工会)

【サービス業】

- ・ 仕事が減る可能性もあるが、課税となることによる影響の差がわからない。(西原村商工会)

ク インボイス制度に関する国・県・商工会への意見・要望

(ア) 課税事業者

【製造業】

- ・ 今すぐにもでも廃止すべきだと思います。(玉東町商工会)
- ・ インボイス制度が始まり事務処理等は格段に手間となった。小規模事業者にとって良い制度とは思えず、簡素化や廃止等を望みたい。(長洲町商工会)
- ・ とにかくやるしかないが、商工業者を見守ってほしい。若者が自営業に魅力を感じるためにも申告の間違いなどあまりうるさく言わないでほしい。できれば、インボイスの正式導入を5年くらい伸ばしてほしい。(宇城市商工会)
- ・ 緩和策を延長して欲しい。(熊本市託麻商工会)
- ・ 小規模企業泣かせの制度はやめてほしい。(氷川町商工会)

【建設業】

- ・ インボイス制度はすべての事業所にとって、マイナスの面ばかりしかないように感じ、制度自体をなくしてもいいのではないかと思う。(長洲町商工会)
- ・ インボイスのメリットが分からない、不明なこと・不安が増えるばかり。(阿蘇市商工会)

【運輸業】

- ・ やめてください。海外、特にヨーロッパと日本は違います。税率が違うからこんなことが起きるんです！税率を合わせなさい！(高森町商工会)

【卸売業】

- ・ 処理が煩雑になりすぎて困る。売上げを上げるためのものではないのに時間を取られる。(八代市商工会)
- ・ 経費等についてインボイスが相手からもらえないこともあると損をしてしまいます。相手に強制的にもらう事も出来ないため全体として損になると思います。(産山村商工会)

【小売業】

- ・ インボイス・電子帳簿保存法など商工会で講習会などがあった。今後も引き続き知りたいので、開催して欲しい。(熊本市城南商工会)
- ・ 事業内容・業種ごとに説明会を開催してもらったり、個別相談を受けたりしたい。(湯前町商工会)
- ・ 制度が難しすぎる。小規模事業者をいじめるような政策はやめてほしい。(球磨村商工会)
- ・ 税の公平負担の視点からみれば、インボイス制度は必要なのはわかるが、コロナ明けのタイミングはいかがなものか？(熊本市城南商工会)

【宿泊業】

- ・ インボイスは必要なのか疑問。(山鹿市商工会)
- ・ インボイスが未だよく理解できない。(甲佐町商工会)
- ・ 100%自分で経理を行っている個人事業主であればインボイス制度により大きな影響を受ける事業者が出てくると思う。場合によっては廃業を検討する事業者もいるかもしれないので、そういった事業者に対する相談や対策の強化をお願いしたい。(御船町商工会)

【飲食業】

- ・ インボイス制度取りやめてほしい！！（宇城市商工会）
- ・ なぜ、わかりにくい仕組みになっているのか。国は今一度検討してもらい、混乱が生じない制度をつくりあげてほしい。（玉名市商工会）
- ・ 事業者登録はしているが、番号が来るのはまだ先と言われた。その間に何と説明していいのか少し不安です。国の事業なので、早く番号が来るようにしてほしい。（宇土市商工会）
- ・ 言葉だけではわからないので、活用事例（図や絵など入った）を多く挙げていただくと理解しやすいと思います。（氷川町商工会）

【サービス業】

- ・ インボイス制度に関して、自社以外でも苦勞をしている声をたくさん聞くし、事務作業の増加等が事業に影響を及ぼしている。正直、簡素化もしくは廃止を希望したい。（長洲町商工会）
- ・ 一律10%にして、インボイス廃止。（熊本市河内商工会）
- ・ 今後インボイスに関する対応が必ず求められる。よって、インボイスの窓口相談やネット等によるQ&Aを求める。（合志市商工会）

（イ）免税事業者

【製造業】

- ・ 免税事業者から課税事業者になった場合、特例措置があるが、期間をもう少し延長して頂きたい。（熊本市天明商工会）

【小売業】

- ・ 周りでも登録するかどうか、混乱している事業所も多く、あまり良い制度とは思えない。縮小や廃止も考えてほしい。（長洲町商工会）

【宿泊業】

- ・ 分かり易いパンフレット等を作成して欲しい。（八代市商工会）

【飲食業】

- ・ 小規模事業者等は廃業になっても良いとお考えですか？（玉東町商工会）

【サービス業】

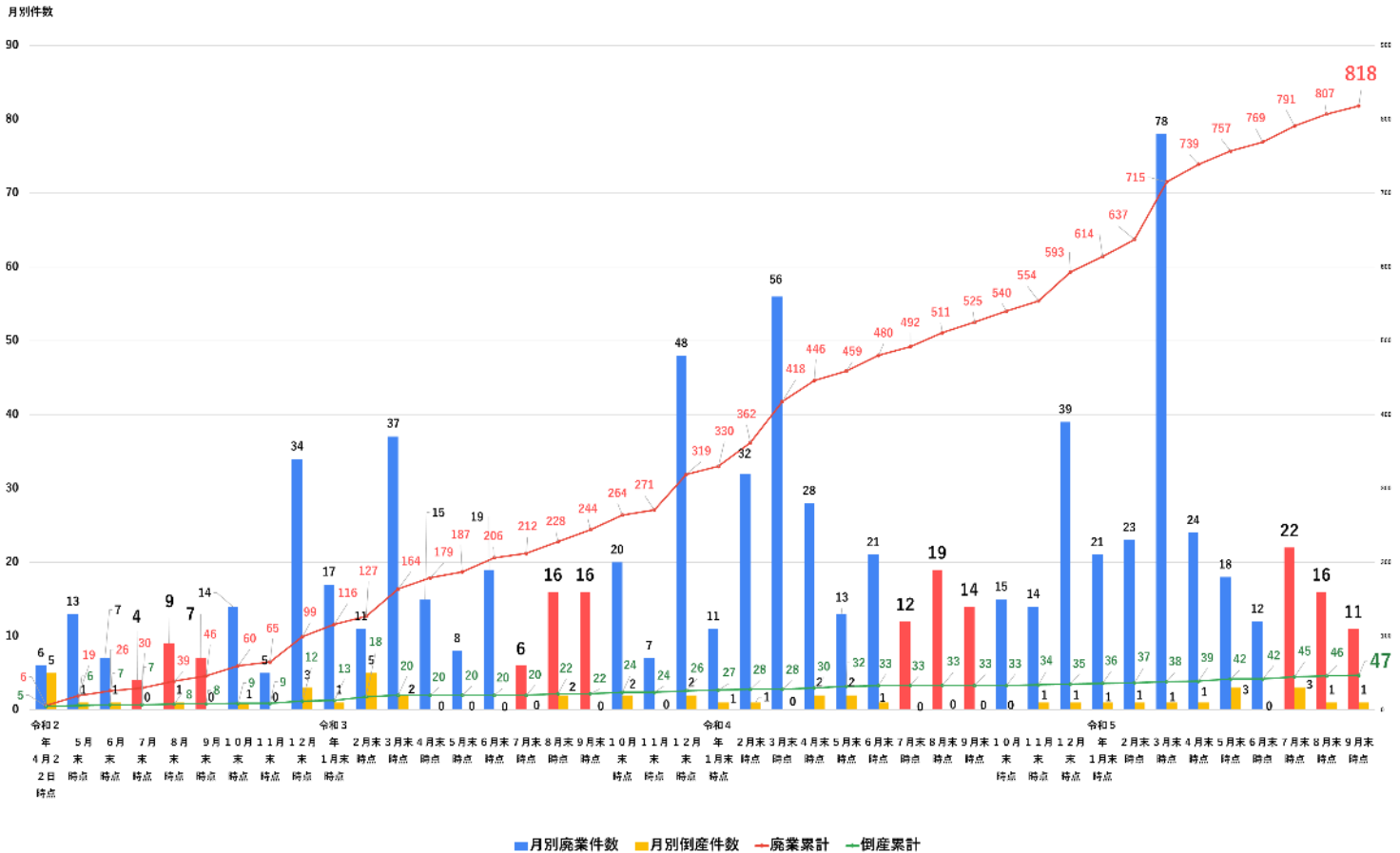
- ・ インボイス制度は直ちに中止するべきと思う。（御船町商工会）

2. 廃業・倒産の状況

(県内49商工会の令和5年4月1日現在の会員18,173者を対象に月末時点で把握した数値)

・ 廃業累計 818件 ・ 倒産累計 47件

廃業・倒産件数推移



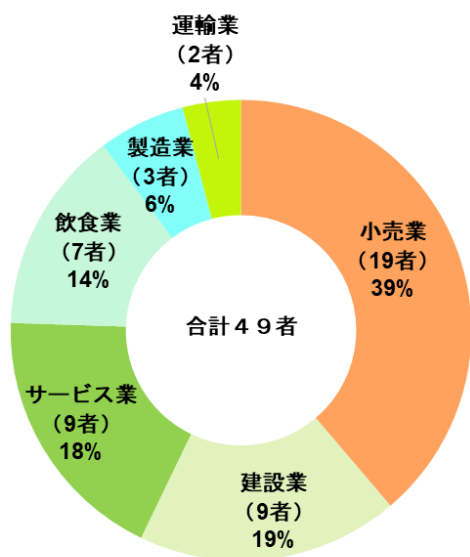
※「廃業・倒産」の定義

廃業：資産が負債を上回る状態での自主的な事業廃止

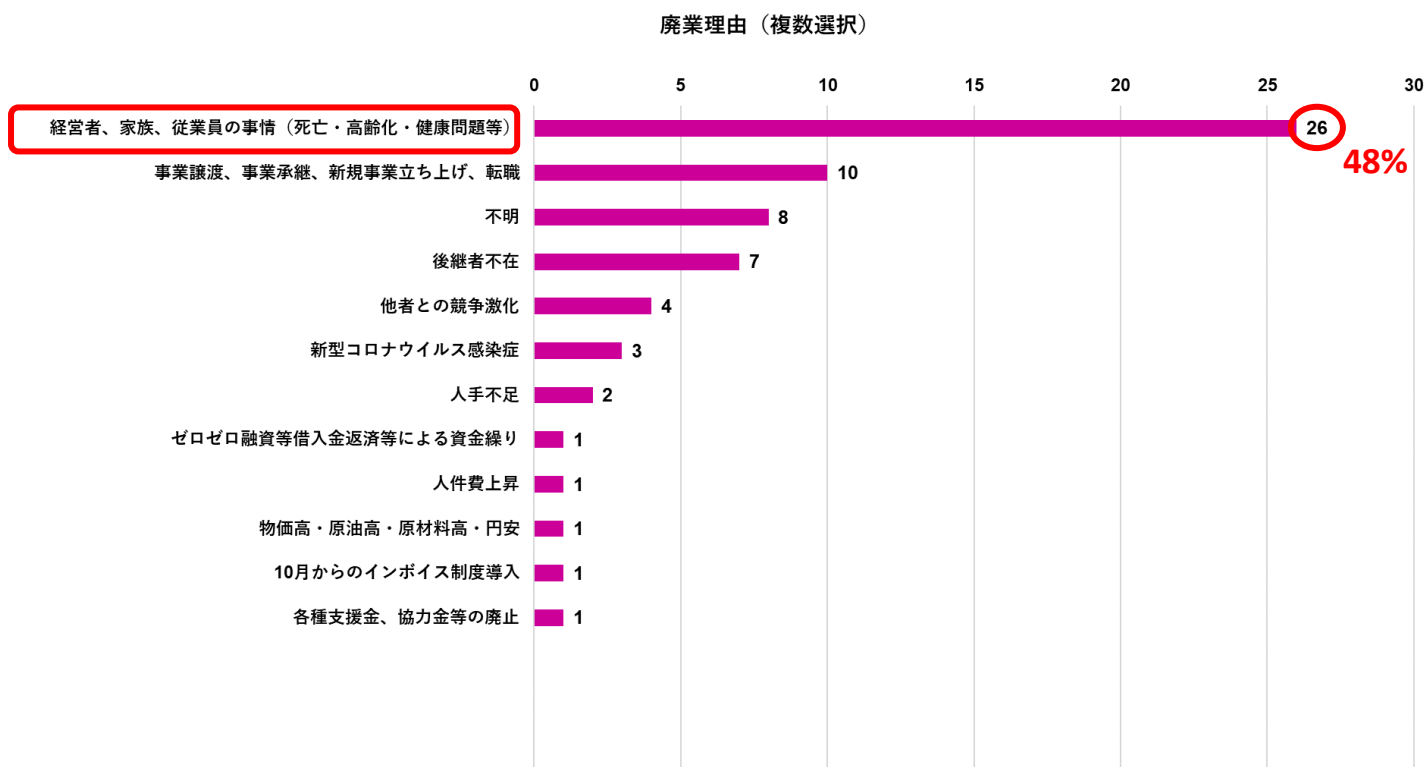
倒産：企業が債務の支払不能状態に陥り、経済活動を続けることが困難になった状態

- ・ 第2四半期（7～9月）の廃業件数は合計で49件となり、第1四半期（4～6月）の54件からは、やや減少した。なお、第2四半期の比較では、令和4年は45件、令和3年は38件、令和2年は20件であり、徐々に増加している。
- ・ コロナ禍が始まって調査を開始した令和2年4月以来の廃業件数は累計で818件に達したが、倒産件数は第2四半期が合計で5件、累計でも47件に抑えられている。

(1) 7, 8, 9月の廃業業種



(2) 7, 8, 9月の廃業理由

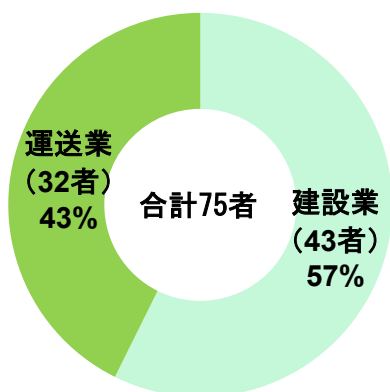


・ 廃業理由では、「経営者等の死亡・高齢化・健康問題等の事情」が半数近くの48%となった。

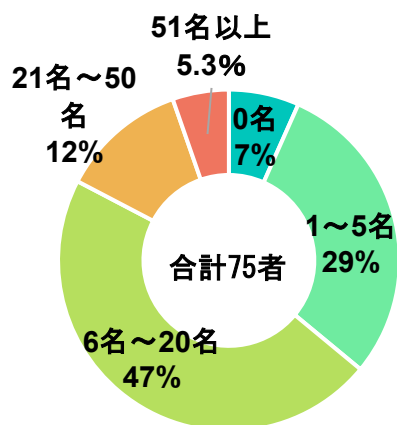
3. 建設業・運送業の2024年問題に係る調査

(1) 調査業種の構成比 / 従業員規模 (n=75)

調査業種構成比

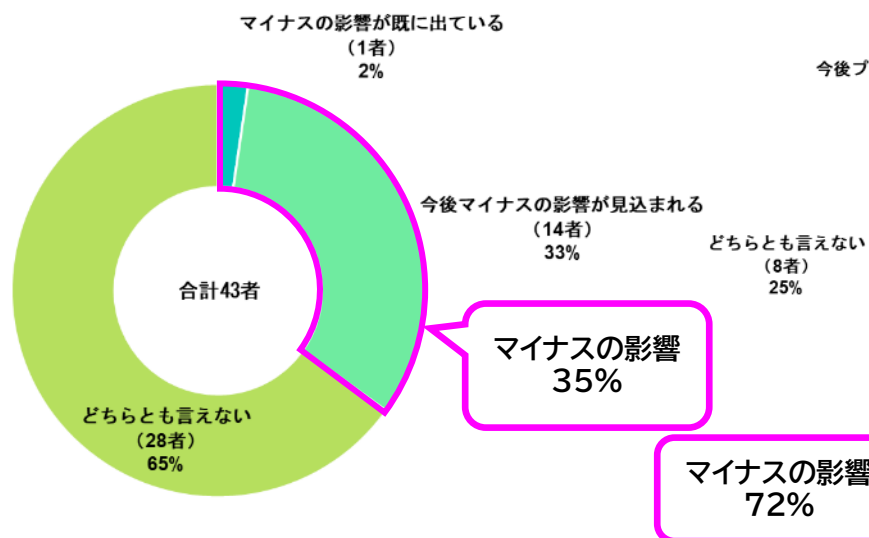


従業員規模別割合

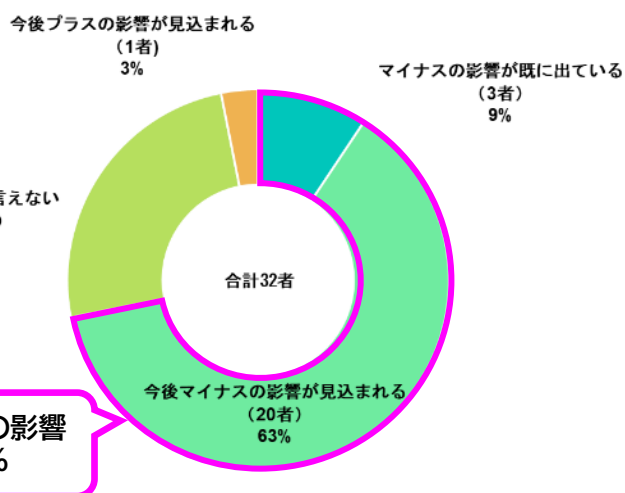


(2) 2024年問題の経営への影響

ア 建設業



イ 運送業



- ・建設業では35%が「更なる人手不足問題、人件費の上昇、利益の減少等、マイナス面ばかり予想される」等の理由から「影響がある」と回答。65%は「まだ先のことがわからずどちらともいえない」等の理由から「どちらとも言えない」と回答した。
- ・一方、運送業では72%が「会社は仕事の受注量を抑えなければならず、従業員は残業代が減ってくる」等の理由から「影響がある」と回答し、「短期的には売上減やドライバー数必要の面からマイナスだが、荷主の理解が進めば長期的にはプラスになる」等の理由から「どちらとも言えない」は25%となった。

(3) 2024年問題の経営への影響（選択の理由や対応策）

[1. マイナスの影響が既に出ている。]

【建設業】

- ・ 残業代の増加が発生。対応として、完全二日制の導入および残業の減少。（苓北町商工会）

【運送業】

- ・ 人員不足。人員確保のための給与アップ。（苓北町商工会）

[2. 今後マイナスの影響が見込まれる。]

【建設業】

- ・ これまでより工事の減少により工事高、売上げ、利益の減少が予想される。（玉東町商工会）
- ・ 更なる人手不足問題、人件費の上昇、利益の減少等、マイナス面ばかり予想される。
（長洲町商工会）
- ・ 人手不足のため、工期のない仕事ができなくなる。（菊陽町商工会）
- ・ 労働時間を制限すると、人手を増やさなければならないが、業界自体が人手不足のため人材確保が難しい。（大津町商工会）
- ・ 人を余計に雇用する必要が出てきて固定費が増える可能性がある。また、従業員の収入も減少する可能性がある。（甲佐町商工会）
- ・ 建設需要がある程度増加傾向にある中、少子高齢化や人材不足など建設業界の担い手は減少している。そのような中、DX化による業務効率化や生産性向上が必要となるが、その対策が追い付いていない。業界全体で余裕をもった工期の設定をするなど、発注側、受注側双方の理解、協力が必要と感じる。（益城町商工会）

【運送業】

- ・ 従業員不足。募集しても来ない。賃金を他社より上げたいが利益が取れないので、最低賃金以上は確保している。少子高齢化のため従業員確保は死活問題である。（熊本市河内商工会）
- ・ 2024年問題の条件をクリアできなければ、その仕事（荷主）から撤退するだけだと思います。荷主さんも早く積み下ろしできるように時間短縮されています。（玉名市商工会）
- ・ 現状にあった制度改正をお願いしたい。今回の改正は現状に合っていないと思われる。
（上天草市商工会）
- ・ 売上げの低減。長距離をなくそうと思っている。（熊本市北部商工会）
- ・ 会社は仕事の受注量を抑えなければならず、従業員は残業代が減ってくる。（御船町商工会）
- ・ 時間外労働時間の上限規制の適用がされると、「稼ぎたい」と思ってこの業界（運送業）に入ってくる人も多かったのに、実質労働時間縮小により稼げなくなる。そうすると人材確保が困難、または人材流出（離職）がさらに進み、この業界はより一層働き手不足に拍車がかかる。残された現在の人数で事業を回していくことが大変になる。（熊本市城南商工会）
- ・ 現状でも運転者不足の上、労働時間の上限が決められました。男性の運転者を探していましたが、枠を広げ女性の運転者の採用もしている。（小国町商工会）

- ・トラック輸送を利用されている産業は物流体制の見直し、物流事業者にとっては労働力不足が懸念される。対応策としては、法令順守の徹底への取り組み、積極的な求人活動、労働時間の短縮と賃金アップ、適正運賃の交渉、労働環境の整備を中心に取り組んでいる。(甲佐町商工会)
- ・長距離運送に対応できなくなる。(熊本市植木町商工会)
- ・業務の時間を制限されると自社での操業計画に支障が出ます。今まで届けることが出来ていた遠方の仕事がなくなり売上げは減り、また、製造業の方も困るのではないのでしょうか。
(熊本市託麻商工会)

[3. どちらとも言えない。]

【建設業】

- ・まだ先のことがわからずどちらともいえない。(相良村商工会)
- ・ほぼ超過勤務なく業務を行っているため弊社はあまり影響を受けない。(南小国町商工会)
- ・業界では以前から人手不足が恒常化しており、回復する見込みはないことから、現在雇用している従業員を保護するためにも労働時間の短縮などは必要だという自覚はあるが、実際になってみないと不明な点は多々あるため。(錦町商工会)
- ・繁忙期の、工事の工期が間に合うのか、不安。しかし、従業員は、仕事以外の時間が増えると家族との時間が増え、モチベーションがあがり、仕事効率もあがると思う。(高森町商工会)
- ・時間外労働はほとんどなく、週休二日制の公共工事関連が問題となる。そもそも工期等の発注側の問題でもあるのであまり心配はしていない。(産山村商工会)
- ・現在公共工事では週休二日制での工事になっておりそれを怠った場合減額などになっていることから自社では週休二日制である。また超勤もほぼない状態である。(和水町商工会)

【運送業】

- ・短期的にはマイナスになる。1台(1人)当たりの運賃売上げの減、台数(ドライバー)を必要があるため。ただし、長期的にはプラスに働くと思われる。荷主の理解が進み、以下の改善が進めばプラスとなる。①運賃単価の上昇、②ドライバーの労働環境の改善、ドライバーのなり手が増える事。(長洲町商工会)

[4. 今後プラスの影響が見込まれる。]

【運送業】

- ・生活のライフラインに影響が出ることで、運べない、輸送することができなくなるために、選ばれる企業であることが必要です。勝ち残ればプラスに転じると思います。(嘉島町商工会)

[5. プラスの影響が既に出ている。]

コメント無し

(4) 2024年問題に関する国・県・商工会・取引先等への要望

【建設業】

- ・ 公共工事については対応できるが、民間の発注工事の場合は工程的に短期間に納めなければならない工事が多くなっているため、世の中全体に周知して欲しい。(美里町商工会)
- ・ 建設業と運送業の限られた問題となっているが、一般事業者、一般消費者への周知、問題の理解を広めていただきたい。(長洲町商工会)
- ・ 重要な社会基盤を支えている業界なので、国県市省庁を超えた手厚い支援が必要です。
(熊本市富合商工会)
- ・ 業界団体にすでに要望している。(熊本市北部商工会)
- ・ 上限規制をするのであれば、工期を長くしてほしい。雇用した際に補助金があると正社員を増やしやすくなる。(多良木町商工会)

【運送業】

- ・ 燃料高騰、価格競争、人手不足、運賃の上乗せが出来ない四重苦。バスは最低基準を設けているが、合い見積もりを取られて価格競争となる。運賃を上げられない→従業員の給与も上げられない→車両購入の期間が長くなる。他の業者と潰れるまでのチキンレースをしている状況である。車両の免許制度(準中型と中型免許を区分されたこと)も従業員を確保するのに足かせとなっている。(熊本市河内商工会)
- ・ 荷主及び一般消費者への周知、理解を広げていただく。適正運賃への理解。(長洲町商工会)
- ・ 我々運輸業で言えば、荷主様の運賃(輸送単価)をUPすることが重要になりますので、呼び掛けをして欲しいと思います。(嘉島町商工会)
- ・ 荷待ち時間等のことを考えるとタクシーのようにメーター(距離と待ち時間)で運賃が上がっていくように運賃のシステムも変えていく必要があると思う。(御船町商工会)
- ・ 2024年問題、労働時間の上限規制等の詳しい内容の周知の徹底をお願いしたい。
(小国町商工会)
- ・ 情報の提供等を要望致します。(和水町商工会)