

Yes Hotline

熊本県商工会連合会会報【イエス! ホットライン】

熊本県商工会連合会



vol.401



令和2年7月 豪雨災害



球磨村



芦北町



小国町



八代市坂本町

主な内容

- 令和2年7月豪雨災害 1
- 令和2年7月豪雨災害支援情報 ほっとライン 2
- 新型コロナウイルス感染症対策支援情報 ほっとライン 3
- 持続化補助金採択事例 4
- 人気投票栗千里販路開拓支援
- 10th肥後もっこすのうまかもんグランプリ2010-2019 5
- 令和2年度商工会青年部全国大会熊本大会中止について 6
- 県女性連HPで事業紹介開始
- 県女性連マスク製作プロジェクト
- 熊本県制度融資【新型コロナウイルス感染症対応資金】を利用された皆様！
- 人事異動
- くまもと共済からのお知らせ 7
- 被災地復興支援 8
- 経済産業大臣及び県知事への要望活動

7月4日未明から降り続いた豪雨により、県南地域をはじめ、各地域に甚大な被害が発生しました。犠牲になられた方々のご冥福をお祈り申し上げますとともに、被災され、今なお避難を続けておられる皆様に対し、衷心よりお見舞い申し上げます。

被災地の一日も早い復旧復興に向けて、商工会は全力で支援して参ります。

令和2年
7月

豪雨災害支援情報

ほっとライン

①建物や設備の復旧・貰える

なりわい再建補助金(新グループ補助金)

上限額 15億円

補助率 3/4

※要件を満たすと5億円まで定額(100%)

POINT

- ①グループ不要
- ②災害発生以降で交付決定前に実施した事業も認められる場合あり

②機械設備等の購入・貰える

被災小規模事業者持続化補助金

上限額 直接被害200万円・間接被害100万円

補助率 2/3

※要件を満たすと一定額まで定額(100%)

POINT

- ①災害発生以降で交付決定前に実施した事業も認められる場合あり

③復旧費用を有利に借りる

令和2年7月豪雨特別貸付

金利 (直接被害の場合)※被災証明書が必要
当初3年間基準金利(災害)▲0.9%
4年目以降及び3千万円を超える分
基準金利(災害)▲0.5%

期間 設備20年、運転15年(据置5年)

限度額 国民生活事業 上乗せ6千万円
中小企業事業 別枠3億円

④復旧費用を有利に借りる

令和2年7月豪雨災害マル経

商工会の経営指導を原則6か月以上かつ、原則1年以上の所在であり、商工会の長の推薦を受けた被災小規模事業者

金利 当初3年間 経営改善利率から
(直接被害)▲0.9%・(間接被害)▲0.5%

期間 設備10年(据置2年)、運転7年(据置1年)

限度額 別枠1千万円まで

担保条件 無担保・無保証人

上記は支援策の一部です。様々な支援策がございますので下記までお問い合わせください。

公的支援情報について

お近くの商工会・熊本県商工会連合会 特別相談窓口

◆電話:096-325-5161(熊本県商工会連合会) ◆開設時間:平日9時~17時

特別相談窓口に加えて各ホームページにて随時情報更新されております。

①中小企業庁HP



②厚生労働省HP



③国税庁HP



④熊本県HP

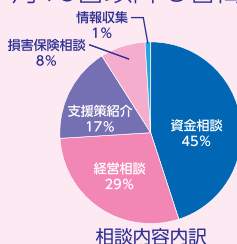


令和2年7月豪雨被災商工業者「緊急相談会」を開催しました

被災事業者様の不安や要望をいち早くお聞きし、迅速な復旧復興支援に繋げるために、芦北地区・八代地区・球磨地区の3会場で各支援機関等と連携して緊急相談会を開催しました。

7月17日で緊急相談会は終了しましたが、7月18日以降も各商工会の「特別相談窓口」で引き続き相談を受け付けています。

緊急相談会 結果	
緊急対応期間	7月13日~17日
相談事業者数	52者
相談対応件数	72件



相談風景(芦北町商工会)

新型コロナ 感染症対策支援情報

ほっとライン



新型コロナ対策 特別相談窓口

お近くの商工会・熊本県商工会連合会 特別相談窓口
◆熊本県商工会連合会館で専門家による相談窓口を開設
事前にお問い合わせ、ご予約ください。
電話096-325-5161

- ① 社会保険労務士の個別相談日
8月18日(火)、8月21日(金)・8月25日(火)
- ② 中小企業診断士の個別相談日
8月20日(木)、8月27日(木) 各日9時~17時



雇用調整助成金

熊本労働局職業対策課分室
TEL 096-312-0086

令和2年1月24日から令和2年5月31日までの支給対象期間の支給申請期限は8月31日まで
「新型コロナウイルス感染症の影響」による休業への休業手当の一部を助成するものです。

- ① 上限額の引き上げ(1人1日15,000円)
- ② (解雇等を行わず雇用を維持した場合)休業手当のうち最大10/10を助成

持続化給付金

持続化給付金コールセンター
TEL 0120-115-570

特に大きな影響を受けた事業者に対し、事業全般にご活用頂ける返済不要のお金が受け取れます。
法人 最大200万円、個人事業者 最大100万円

「主たる収入を雑所得・給与所得で確定申告した個人事業者」「2020年新規創業者」も申請可能

家賃支援給付金

家賃支援給付金コールセンター
TEL 0120-653-930

緊急事態宣言の延長により、売上の急減に直面する事業者の地代・家賃の負担を軽減します。
法人 最大600万円、個人事業者 最大300万円を一括支給

小規模事業者持続化補助金

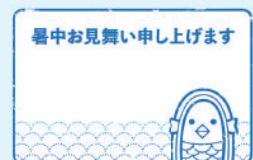
お近くの商工会まで

新型コロナの影響を乗り越えるために販路開拓等に取り組む事業者に対しその経費を補助します。
補助額・率 最大100万円、2/3(取り組みによっては3/4)
上記に加えて 事業再開枠(コロナ感染防止)最大50万円、10/10

ものづくり補助金

ものづくり補助金事務局サポートセンター
TEL 050-8880-4053

新型コロナの影響を乗り越えるために、革新的な取り組みを行うための設備投資を補助します。
補助額・率 最大1000万円、2/3(取り組みによっては3/4)
上記に加えて 事業再開枠(コロナ感染防止)最大50万円、10/10



持続化補助金 採択事例



株式会社 GOEN
(代表:木村邦彦)



【天草市商工会会員】

「地場産を使用した料理の提供」を
コンセプトに居酒屋を営んでいる



商工会の支援

補助事業をきっかけに、接客態度や料理を運ぶ動線等をスタッフとともに確認を行う仕組みなど業務全体の見直しも含め、代表者と一緒になって考え事業計画書を策定し、事業実施から完了及び完了後の状況確認を伴走型で支援した。

きっかけ

4,000円飲み放題付きのコースが好評で40～50人前後の宴会の問い合わせが多くなっていました。現在のレイアウトでは受け入れが難しい為、客数に応じてレイアウトを自由自在に変更できるようにしたいと考えました。

取組

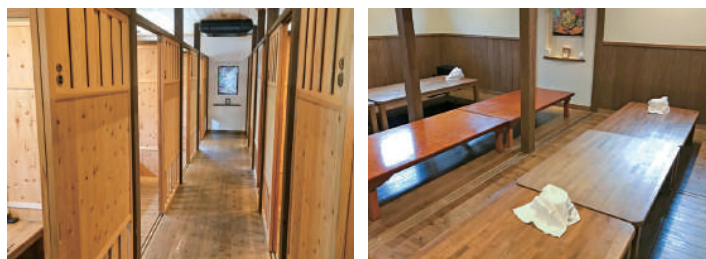
座席拡張テーブルの制作設置。誘導目的とした看板設置と告知のための広報制作を行いました。

効果

座席拡張テーブルを設置したことによる座席数の増加、ご利用されたお客様の口コミやチラシの設置配布による新規お客様の獲得、またリピーター客による小グループの宴会が増えました。

感想

本事業をきっかけに「行ってみたいお店」「また行きたいお店」とお客様から言われるようなお店づくりを目指すきっかけにもなり、ニーズに合った料理の提供や接客によるおもてなしでGOENファンをつくることで、安定した売上が今後も継続できると期待しています。コロナ禍の中、お弁当販売を始めたところお客様に好評を得ています。今後もお客様のニーズに合った取り組みを行っていきたいです。



床を全面フラットにし、廊下を含め一面フロアとして活用できるようになった

人気投票 栗千里 販路開拓支援



平成 29 年度『有限会社福田屋様の声』



肥後もっこすのうまかもん人気投票で金賞を受賞した「栗千里」(有)福田屋・熊本市植木町商工会)は、平成 29 年度第 9 回ニッポン全国ご当地おやつランキングへ出展し、全国第 1 位となりグランプリを受賞しました。受賞したことにより、日本一受賞のパッケージにリニューアルし、TVCM 等の販促活動も強化した結果、県内外からの取引や取扱い店舗も増え、売上が 400%

増加となり、現在は生協や郵政のカタログにも掲載されています。

今後も、販路開拓を積極的に行いながら、県内外の皆様へ美味しい商品をお届けできるよう頑張っていきたいと思っています。

10th

肥後もつこすのうまかもん

2010-2019

グランプリ



毎年、くまもと物産フェアで開催されている人気投票企画から誕生しました「肥後もつこすのうまかもん」が10周年を迎えました。歴代の金賞商品から、たくさん的人气商品が誕生しています。ぜひこの機会に、お取り寄せしてみませんか？

商品名	QR
会社名	詳細は コチラから どうぞ
地域	

	天草の塩アイス のり塩味	
	ついでスター	
	菊池市	

	栗千里	
	有限会社 福田屋	
	熊本市植木町	

	おっぱいチーズふるふる	
	たまご牧場サン・ファーム ひなたまこっこ	
	熊本市城南	

	自家製 コクうま手羽唐	
	久眩商店	
	氷川町	

	天使のふわふわたまご	
	たまご牧場サン・ファーム ひなたまこっこ	
	熊本市城南	

	にらメンコ	
	高田精肉店	
	甲佐町	

	天眞の三代巻き (こはだのバター)	
	株式会社天眞	
	上天草市	

	南阿蘇・瑠璃色アイス	
	南阿蘇・自然派ソフト	
	南阿蘇村	

	カラフル蓮根	
	株式会社小田商店	
	宇城市	

	ラ・生姜シロップ	
	株式会社LaTo	
	菊池市	

	美里ぷりん	
	スイーツ工房きり	
	美里町	

	キャラメルおっぱい チーズケーキ	
	たまご牧場サン・ファーム ひなたまこっこ	
	熊本市城南	

	おてもやん	
	有限会社福田屋	
	熊本市植木町	

	熊本みなみピクルス	
	熊本みなみピクルス	
	熊本市城南	

	出世魚の天日干し	
	株式会社むらた 天草水産加工場	
	上天草市	

	にしめ万十	
	株式会社平家屋	
	八代市	

	お茶アイスクリーム	
	高島園	
	美里町	

準備中

2020年物産フェアはオンラインで開催します。県内の様々な商品を取り揃えオンラインならではのコンテンツを皆様にお届けいたします。お楽しみに。

令和2年度

商工会青年部全国大会 熊本大会開催中止について

令和2年11月24日(火)・25日(水)に熊本城ホールにて商工会青年部全国大会熊本大会が開催される予定でしたが、新型コロナウイルスの影響による感染被害の抑制及び拡大防止の観点から、今年度の全国大会開催を中止とすることが決定されました。

県青連としましても、熊本地震復興支援の恩返しや地域経済効果を高める絶好の機会として実施に向け取組んでまいりましたが、関係各位には何卒ご理解頂きますようお願いいたします。

なお、来年度以降の熊本大会開催については、県青連と全青連にて今後協議してまいります。



県女性連HPで事業所紹介開始

県女性連の新規事業として、新型コロナウイルス関連で売上が落ち込んだ部員事業所や豪雨災害に見舞われた部員事業所の販路開拓を目的に、県女性連で、ホームページを開設し、部員事業所紹介等を行います。



掲載をご希望の方は、各商工会までお問い合わせください。

女性部員が手作りマスクを製作

全国的にマスク不足となったことに伴い、熊本県商工会連合会よりマスク製作の依頼を受けた県女性連は「くまモンロゴ入りマスク」1,000枚を女性部員手作りで製作し、県連笠会長へ納品しました。その後、令和2年7月豪雨災害が発生したことに伴い、緊急支援として7月14日に中小企業大学校(人吉校)において、熊本県商工会連合会 笠会長と女性部連合会 吉富会長から、球磨郡の被災地商工会を代表して湯前町商工会伊藤会長へマスクを寄贈し、被災地商工業者に配布していただくことになりました。



熊本県制度融資 【新型コロナウイルス感染症対応資金】 を利用された皆様!

実質無利子となる【利子補給(補助金)】を
受けるには申請が必要です!

初回の申請期限(令和2年8月31日)が
近づいており申請漏れ
にご注意ください!

令和2年7月豪雨に係るり災証明を受けた事業者は、
令和2年10月31日まで延長されました。

申請方法	申請書を記入し期限内に県庁へ郵送(※初回のみ添付資料が必要)
申請期限	毎年2回、①上期分8月31日、②下期分2月10日
各種様式	各種様式等は窓口でご案内しております。 県ホームページでもダウンロードできます。 熊本県 融資 コロナ 検索
申請先	〒862-0950 熊本市中央区水前寺 6-5-19 熊本県庁会議棟 1号館 4階 熊本県商工振興金融課 電話 096-386-8811・FAX096-386-8814

※期限を過ぎた場合、該当する期間の補助金は受け取ることができません。

令和2年7月1日以降人事異動

1 経営指導員 (敬称略)

商工会名	新任者	前任者
1 熊本県商工会連合会	福永 太朗	欠員
2 南関町商工会	欠員	松本 真一
3 熊本県商工会連合会	岡本 慎吾	松本 利幸
4 熊本県商工会連合会	米ヶ田 靖司	角本 学
5 大津町商工会	角本 学	米ヶ田 靖司

2 経営支援員 (敬称略)

商工会名	新任者	前任者
1 嘉島町商工会	森 由紀	田浦 佳菜美

3 事務局長 (敬称略)

商工会名	新任者	前任者
1 多良木町商工会	村田 栄治	欠員
2 南阿蘇村商工会	井上 輝	欠員

会員の皆様へ



地震・噴火・津波による損害も補償！

事業継続対策に、『休業対応応援共済』を!!

店舗、作業場、事務所等の事業用建物が、火災、台風をはじめ地震等の災害により建物が全損もしくは一部損の損害を受けた結果、事業が完全に休止した場合に休業日数に応じて共済金を支払います。

火災共済・保険 + プラス「休業対応応援共済」(◎)

	火災・自然災害等	地震・噴火・津波
建物の復旧費	○	△
休業補償	◎	◎

△:任意で地震保険選択



お支払いする共済金について

※事業再開に向けた意思確認、事業再開の事実確認後にお支払いします。

全損応援共済金 (損害額が契約の建物の評価額の80%以上)

約定日額×約定日数 (限度額 3,000万円)

- 共済金は、最大3回に分けてお支払いします。
 - 1回目 全損認定後 全損応援共済金のうち 30%
 - 2回目 事故日から3か月経過後 全損応援共済金のうち 20% (累計支払割合 50%)
 - 3回目 事故日から6か月経過後 全損応援共済金のうち 50% (累計支払割合 100%)

一部損応援共済金 (損害額が契約の建物の評価額の80%未満)

約定日額×休業日数 (限度額 1,500万円)

- 事故日からその日を含めて定休日を除く4日以上連続して休業した場合にお支払いします。
- 休業日数は契約時に約定した約定日数 (30日・60日・90日のいずれか) を上限とします。

お支払い例 ⇒ 約定日額3万円・全損約定日数150日・一部損約定日数60日の場合 (休業日数50日)

全損 3万円×150日=450万円

一部損 3万円×50日=150万円

※共済掛金 a級:耐火建物(コンクリート・鉄骨造) 年間18,396円(約定日額1万円あたり6,132円)
 b級:非耐火建物(木造) 年間25,734円(約定日額1万円あたり8,578円)

お問合せ、お申込は…
最寄の商工会まで

- 商工貯蓄共済
- ふれんど共済
- 火災共済
- まごころ共済 (自動車事故費用共済)
- 自動車共済
- その他 各種共済



熊本県火災共済協同組合

<http://www.kumamoto-kyousai.or.jp>

本部:熊本市中央区安政町3番13号(熊本県商工会館5階) TEL 096-325-3411
 八代営業所:八代市松江城町6番6号(八代商工会館2階) TEL 0965-35-5686
 天草営業所:天草市栄町1番25号(本渡商工会館2階) TEL 0969-24-2516

被災地復興支援



商工会連合会では、青年部や女性部を中心に、泥のかき出しや片づけ、炊き出し、物資の支援等を行いました。

このような商工会の強い絆による支援の輪が広がる中、被災地の皆様が一日も早く安心して事業を再開、継続できるよう、組織一丸となって支援して参ります。

7月17日には商工会のシステム管理を担当する株式会社WorkVision 大和田社長、7月21日には全国商工会連合会 森会長から、7月豪雨災害に対するお見舞金が贈呈されました。頂きましたお見舞金は被災された商工会に配分する予定です。



株式会社WorkVision 大和田社長(写真左)



全国商工会連合会 森会長(写真右)

商工会連合会では、豪雨災害からの復旧に向けて、緊急要望活動を行いました。



7月28日梶山経済産業大臣へ緊急要望

1. 早期復興に向けた支援策の迅速な実施
2. 金融支援の実施
3. 被災地域の面的な復興支援
4. 被災事業者・地域を支援する支援活動の早期体制整備



7月29日蒲島熊本県知事へ緊急要望

1. 激甚災害(本激)の早期指定
2. 施設・設備の復旧を図るための「グループ補助金」の措置
3. 「小規模事業者持続化補助金」の災害特別枠、並びに、「地域企業再建支援事業(自治体連携型補助金)」の措置
4. 財政・金融支援の実施
5. 観光業に対する支援
6. 社会基盤の早期復旧
7. 被災地域の商工会、商工会議所に対する支援