

イエス! Yes!Hotline ホットライン



Vol.385
商工会

熊本県商工会連合会会報

主な内容

- くまもと物産フェア大盛況…………… 1頁
- くまもと物産フェアレポート…………… 2頁
- 来場者アンケート結果……………
- 厳選マルシェ「お歳暮予約販売」事業…………… 3頁
- 上位3事業者の結果発表
- 厳選マルシェブース評価結果発表……………
- 熊本県商工会青年部連合会創立50周年記念式典…………… 4頁
- 商工会青年部全国大会……………
- 商工会女性部全国大会……………
- サポートオフィスからのお知らせ…………… 5頁
- 商工会だより(小国町商工会)…………… 6頁
- 元気な青年部探訪……………
- 消費税軽減税率制度のお知らせ…………… 7頁
- 働き方改革……………
- 編集後記……………
- くまもと共済からのお知らせ…………… 8頁

熊本県商工会連合会

検索

くまもと物産フェア 大盛況



平成29年11月4日(土)、5日(日)にグランメッセ熊本において農商工関係団体が連携して今回で22回目となる「くまもと物産フェア」を開催しました。

今回は「皆で力を合わせ、目指せ復興熊本」をテーマに県内各地から230社、約1800品目が集まり、2日間で2万人を超える来場者で賑わいを見せました。



▲会場内は多くの来場者で賑わいました



▲テープカット

第22回 くまもと物産フェアレポート

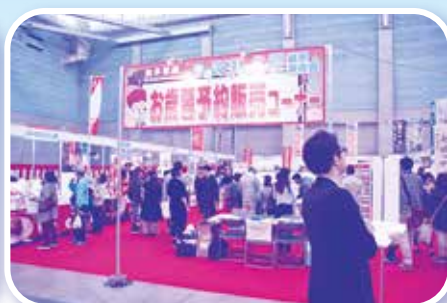
グランメッセ熊本で開催したこのイベントでは2万人超の来場者にて大盛況のうちに終了できました。出展事業所並びに関係各位にお礼申し上げます。今年も厳選マルシェ展示販売会と肥後もっこすうまかもん人気投票コーナーを設け、新商品のアピールに努めました。また、会場では熊本県アイデアロボット競技大会、ラジオの公開収録のほかステージでの出しものなどもあり来場者を楽しませていました。



くまモンの登場で盛り上がるステージ



粗品進呈に長蛇の列



厳選マルシェコーナー



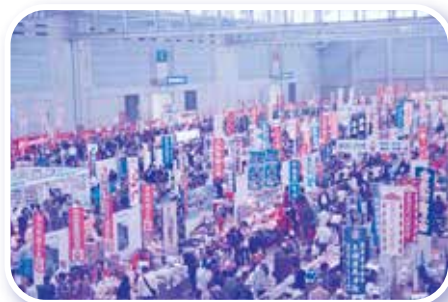
高校生のロボットコンテスト



人気投票コーナー



女性部コーナー



大盛況の物産フェア会場



青年部コーナー

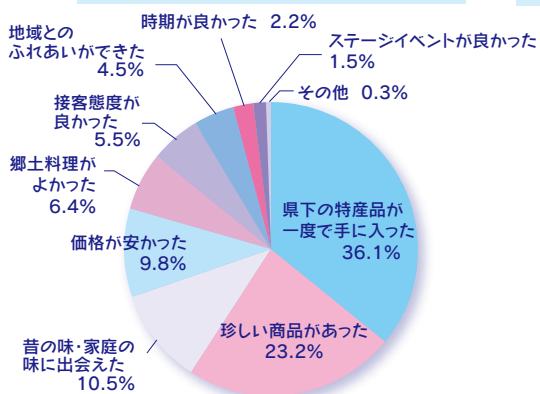


高校生も販売します

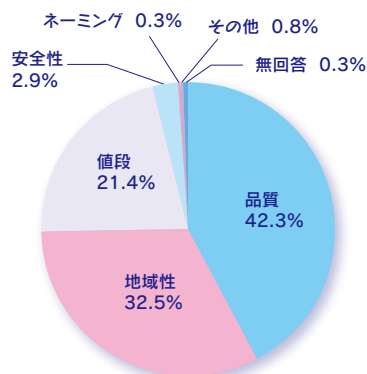
来場者アンケート結果

来場者400人にアンケートを実施し、物産フェアの感想をいただきました。主だった項目について掲載いたします。

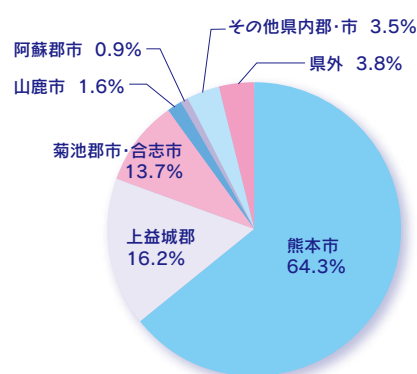
物産フェアの印象でよかったところ



特産品を買うとき何を一番重視されますか。



どちらからお越しいただきましたか。



厳選マルシェ「お歳暮予約販売」事業 上位3事業者の結果発表

厳選マルシェコーナーの中に、今年度新企画として、お歳暮予約販売コーナーを設け、13事業者が、お歳暮予約売上及び個数を競い、お歳暮予約販売を実施しました。

なお、当事業は、予約売上及び個数上位3事業者について、TVでの商品PR告知が出来るというメリットもあり、その成果として、13事業者合わせて約200件の予約を受けました。お歳暮予約販売売上・個数上位3事業者は、次のとおりです。

お歳暮予約販売売上・個数上位3事業者 ベスト3

第**1**位 **株式会社 チーム天草** TEL:0969-27-3050 (天草市商工会)

★天草わくわく便 おまかせセット



- ①刺身用さく ②生きひおうぎ貝3枚 ③ロザリオポークとんかつ用1P ④ロザリオポーク汎用1P ⑤ロザリオポークしゃぶしゃぶ用1P ⑥しいら一夜干し切り身1P ⑦すりみ1P ⑧おくらのとろろ1P ⑨赤土育ちのらっきょう1P

★魚介類セット



- ①刺身用さく ②生ひおうぎ貝3枚 ③生きアワビ2枚又はクルマエビ1P ④しいら一夜干し切り身1P ⑤すりみ1P ⑥おくらのとろろ1P ⑦赤土育ちのらっきょう1P

第**2**位
有限会社 よしおか
TEL:096-275-5770
(熊本市植木町商工会)

★奇跡のだし酢(270ml) 3本入り



★奇跡のたれ(270ml) 3本入り



第**3**位
みやざき屋
TEL:0964-47-1920
(美里町商工会)

★熟成干柿 里のあかり10個入り



★里のあかり 熟成干柿



厳選マルシェブース評価結果発表

厳選マルシェコーナーで、出展事業者42事業者すべてのブース評価コンテストを実施しました。3名の販路開拓に精通した専門家評価者が、評価表に基づいて評価されました。

評価項目は、装飾部門、接客部門、総合部門の3部門になります。結果は以下のとおりです。

総合グランプリ	装飾部門	接客部門
有限会社 よしおか (熊本市植木町商工会)	五木とうふ店 (五木村商工会)	株式会社 菊池食品 (阿蘇市商工会)

熊本県商工会青年部連合会創立50周年記念式典



平成29年10月10日(火)熊本市「ホテル日航熊本」において熊本県商工会青年部連合会創立50周年記念式典が開催されました。

第1部では辛坊治郎氏より、「どうなる日本!?～政治経済の明日を読み解く～」との講演テーマで記念講演が開催されました。終了後は、県青連 川口洋副会長が謝辞を述べました。

第2部では、県青連 梅田博享筆頭副会長が記念式典の開会を宣し、続いて、物故者追悼、国歌斉唱、青年部の歌、県青連 古寺秀徳理事による商工会青年部宣言・誓いのことば、熊本県商工会連合会 伊東昭正会長・県青連 吉田忠敬会長が式辞を述べ、

在籍20年以上の現役部員48名、および第12代から第16代県青連会長5名へ感謝状贈呈があり、県青連 吉田忠敬会長の決意表明・決議、熊本県議会議員 早田順一氏、全国商工会青年部連合会 会長 越智俊之氏、県青連 第3代会長 田中亨氏より来賓祝辞を賜りました。最後に、県青連 中山大輔副会長が記念式典閉会の挨拶を行いました。

第3部では、県青連 吉田忠敬会長の主催者挨拶、九州地区商工会青年部連絡協議会 会長 田中裕一郎氏の祝辞・乾杯により祝賀会が開始され、最後は、県青連 木野祐樹顧問が締めのことばを述べ、総勢445名にご出席頂いた創立50周年記念式典は盛会裏に幕を閉じました。



第19回 商工会青年部全国大会沖縄大会が開催されました ～大会スローガン:かけはし～



平成29年11月21日(火)～22日(水)の両日、沖縄県「沖縄県立武道館アリーナ棟」において開催されました。熊本県からは66名が参加し、全国からは総勢3000名超の参加となり開催の運びとなりました。

【若い経営者の主張発表大会】

各ブロック代表6名の発表がありました。最優秀賞には、見事に九州ブロックの代表の鹿児島県始良市商工会青年部古郡豪さんが「最優秀賞」を受賞されました。「優秀賞」は中部ブロック代表の愛知県渥美商工会青年部三浦大輔さんでした。

【顕彰表彰】

他の範となる青年部員及び青年部員に対してその功績を称え、顕彰によりエールをおくる目的に実施されています。九州ブロック代表として、

- ・人(ヒューマン) づくり部門: 合谷 公児氏(大分県日田地区商工会青年部)
- ・ネットワーク作り部門: 上原 勝氏(沖縄県糸満市商工会青年部)
- ・まち(地域) づくり部門: 益城町商工会青年部(熊本県)

【基調講演会】

講師: 上江冽 清作氏(ミュージシャン MONGOL800メンバー)
テーマ: 「OKINAWA CALLING」

【第19回 商工会女性部全国大会in清流の国ぎふ】に参加

県商工会女性部連合会は、10月18日～20日の3日間、県外研修と併せ岐阜県下呂温泉の「下呂交流会館」で開催された全国大会に参加しました。

全国6ブロックより選ばれた発表者は、大勢の前で堂々と発表をされていました。九州代表 沖縄県の浦内由美子さんは、地元石垣島を思い起こす、夜香木を使ったフレグランス開発について発表されました。発表中は原稿を全く見ないという素晴らしい発表態度で、また内容も素晴らしく、高い評価を得、見事今年度の最優秀賞を獲得しました。2年連続、九州ブロック代表が最優秀賞を獲得し、九州ブロックのレベルの高さを痛感しました。

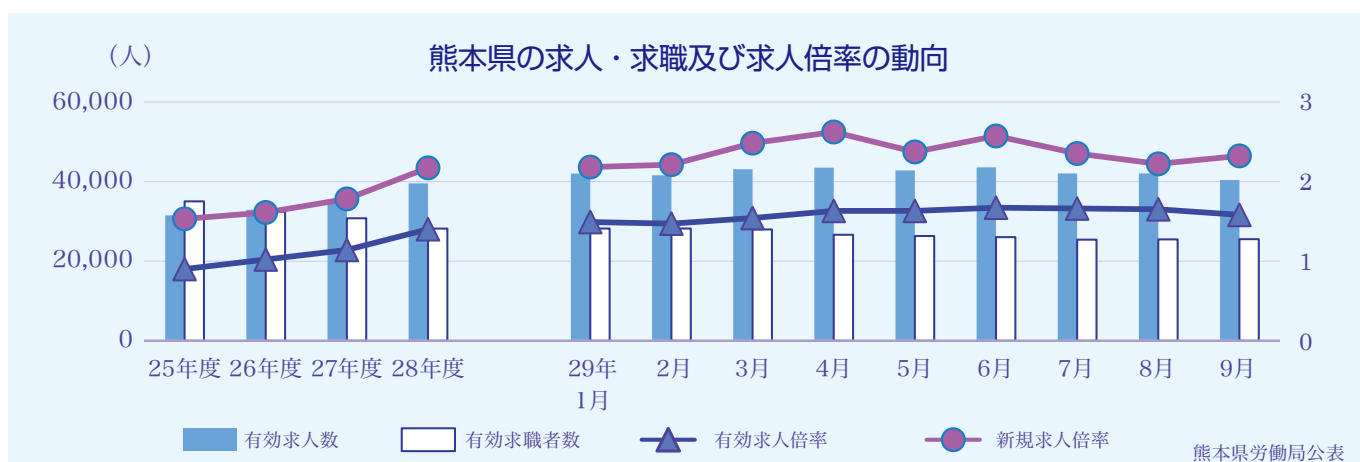
基調講演では、「～言葉の力で開く道～」というテーマで、文字職人 杉浦誠司氏のお話をうかがいました。

県外研修では、岐阜県を巡り、世界遺産「白川郷」を視察し、日本三大朝市の「高山朝市」の活気に触れ、郡上八幡博覧館では「郡上八幡踊り」を体験しました。

参加された女性部の皆さん、大変お疲れ様でした。



熊本県における人手不足対策について



上記のグラフは、熊本県労働局が平成29年10月に公表した9月時点での県内の労働需給状況です。有効求人倍率は、平成26年度に上昇し始め、28年度から現在まで高止まりしていることが分かります。

熊本県の有効求人倍率は、過去最高であった6月の1.67倍からは下降しているものの、1.58倍と全国平均の1.52倍を上回っています。また、九州・沖縄8県の中では最大となっています（九州の平均有効求人倍率は1.34倍）。

やはり、熊本県においては平成28年4月の熊本地震後、復旧・復興工事関連などで求人が急増しています。新規求人数は14,970人、新規求人倍率は2.57倍と22ヶ月連続で上昇しています。

そこで、中小企業における人手不足対策として有効な方法を以下に挙げてみました。

1. 生産性の向上

人手が不足している状況で同じ業務をこなそうとすれば、一人当たりの負担が増えるのは当然です。それは従業員にとって大きなストレスとなります。業務内容を絞ったり、外注やシステム導入を増やしたり、従業員への更なる権限委譲であったりと、職場環境の見直しと業務そのものの大幅な効率化を図る必要があります。

2. 各事業所の魅力度の向上

HPや既従業員などからの口コミ等を通じて、自事業所の勤務先としての魅力度を高める方法が有効です。これは各事業者が、独自にできる人手不足対策であり、就業希望者の身になれば、やはり就職を検討する事業所をまずHPや人伝えで調べるのが現代のやり方だと思われます。

これには賃金水準の見直しも含まれます。もはや人件費を単なる経費と考えることは難しい時代です。将来の企業存続・発展のために「人件費は人材投資である」と考えるべきでしょう。

時間も資金もかかる場合があるので、各事業所の中・長期的な計画の中で行われるべきだと考えます。

3. 主婦・高齢者など多彩な人材の活用

今まで労働時間や希望業種などが合わず非積極的な労働力であった主婦層を、採用する側の柔軟な雇用条件により、短時間や週休3～4日などの労働環境整備を整えること。高齢者についても、その経験を活かした熟練作業や非重労働、若年労働者への教育という方法で雇用を増やす方法も有効です。

いずれにしても、中長期的視点から自社の経営方針に合った人材確保・育成の制度を整備して、従業員がイキイキと働ける職場環境づくりが、企業の存続・発展には欠かせません。

小国町の福運三社 (けやき水源・小国両神社・鏡ヶ池) をめぐって運気をアップしませんか?

小国町商工会

九州のほぼ中央、熊本県の最北端、阿蘇外輪山の外側にあり筑後川の上流に位置している小国町は、東西北部を大分県、南部を南小国町と隣接し、東西18キロメートル南北11キロメートル総面積136.72平方キロメートルで総面積の74%は山林が占めた農山村地域です。自然は九州山地の屋根に位置しているため変化がはげしく、夏は涼しく冬は厳しい高冷地帯であり、雨も多く年間降雨量は2,300ミリメートル、多雨多湿で森林の育成に適しています。

小国町には、宝くじが次々当たる!と【有名な福運三社めぐり】があります!!!



江戸時代、小国両神社の境内には神護寺がありました。神護寺は年貢や種籾が足りない百姓に賽銭を貸し、多くの人が救われました。また、商家では商いの元手に賽銭を混ぜると万倍返しになると小銭を借りていました、これが福銭です。その故事にならい「けやき水源の水神様」、「小国両神社」、「鏡ヶ池の恵比寿様」の神々に当たりくじ祈願や福運招来を祈願された方に福運三社の祈願をこめた福銭をお貸しいたします。(福銭の数には限りがあり

ますので、福運三社めぐりについては小国町商工会までお問い合わせください。)

福運三社参りボランティア案内人のご案内 (8名様以上のお客様限定)

- 希望日の2週間前までに小国町商工会へご予約をお願いします。
- 案内人の費用は、無料です。
- ご予約については、日時や内容の確認のために文書でお申込をお願いします。
- 案内人はボランティアです。

また、小国町には、熊本・大分県の県境に位置して九州の奥座敷と呼ばれている【杖立温泉】、涌蓋山麓に湯煙をあげ6つの温泉地区があることから色んな温泉を楽しむことができる【わいた温泉郷】、松嶋菜々子さんが出演する某CMの撮影場所となり一躍有名になった、水のカーテンがとても神秘的な【鍋ヶ滝】など他にも良いところ満載です。ぜひぜひ小国町へお越しください!!!



小国町商工会

〒869-2501 阿蘇郡小国町宮原1754-14
TEL0967-46-3621 FAX0967-46-3758

竹田製茶工場

- ◆青年部員名：竹田 雄一郎(熊本市城南商工会)
- ◆所在地：熊本市南区城南町坂野2044
- ◆問い合わせ：TEL 0964-28-5701
FAX 0964-28-8493

学時代の農学の恩師となり多くのことを学ばせて頂きました。従来、製茶業は農業です。しかし私は、茶業の可能性は嗜好飲料としての茶の在り方と共に、茶文化を未来へ伝えていく、その地の産業を絶やさない。その為の活動も必要だと強く考えています。

今年の春、一報があり、お茶摘み体験とおもてなしのイベントを行いました。熊本市内から近いこともあり、沢山の参加者が楽しんで帰られました。その後、様々な場所で参加した方にお会いし「楽しかった」と言ってもらえると、笑顔と共にやる気がみなぎってきます。もともと農家である私は接客など程遠い、畑に行けば人間よりも動物の方が多く会う状況ですが、青年部に入部したことで多くのことを学ぶ事となり、接客業にも少なからず自信が持てるようになりました。これからもこの城南町で、安心安全なお茶作りを一生懸命、天職として守り続けていこうと思います。是非一度、城南町のおいしいお茶をご賞味ください。



◆企業紹介

ここ熊本県は、平成28年度の荒茶生産量1,280t(全国8位)、茶栽培面積1,350ha(全国7位)、多くは蒸し製玉緑茶といった勾玉の形状をしたお茶の生産(全国1位)を行い、県内の広い範囲で産地が点在する国内でも有数のお茶どころ。私の家業である製茶業は、遡れば60年以上前、祖父の代にはじまりました。戦後の高度成長期を経て現在、茶を取り巻く状況は大きく変わってきました。そして、父が代表となり営んできた家業も、そろそろ代替わりの時期に来ています。私の暮らしてきた熊本市南区城南町では、唯一の製茶工場を有する事業所であり、5haの茶畑を家族と、茶摘み最盛期には期間従業員を雇用して営んでおります。1番茶の時期になると近隣の茶農家が沢山の生葉を委託加工に持って来ていた光景も、高齢化や農家の減少とともに毎年減少の道をたどっています。

父の代では、平成10年に新たに1haの畑を開墾。ここでは農業も化学肥料も使わないこだわりの茶作りに力を注ぎ、新たな商品開発に成功しました。当時、その茶園を監修した東海大学農学部の教授は、後の私の大

消費税軽減税率制度 平成31年10月1日より実施

～複数税率導入に伴う準備はお早めに～

○軽減税率制度とは？

消費税等の税率が、軽減税率8%と標準税率10%の複数税率になります。

軽減税率制度は業種にかかわらず、すべての事業者に影響があります。まずは、消費税の軽減税率制度の対象品目の確認が必要です。

※軽減税率8%の対象品目は、飲食料品（お酒や外食サービスを除く）、週2回以上発行される新聞（定期購読されるものに限る）です。

○軽減税率制度で毎日の仕事の何が変わるの？

取り扱う商品の適用税率を把握し、正しい表示をおこないます。請求書等には、どの商品が軽減税率の対象品目を明示し、適用税率ごとに合計金額を記載する必要があります。

売上はもちろんですが、仕入等の経費も納品書等に基づき標準税率（10%）と軽減税率（8%）とに区分して帳簿に記帳します。

○平成35年10月1日以降に変わることに

軽減税率制度の実施により、複数税率制度の下で適切な課税を確保する観点から適格請求書等保存方式（インボイス制度）が導入されます。

○補助金制度について申請期間が延長になりました（平成31年9月30日まで）

軽減税率対策補助金（レジ補助金）とは、消費税軽減税率制度（複数税率）への対応が必要な中小・小規模事業者等の方が、複数税率対応レジ導入や、受発注システムの改修などを行う場合にその経費の一部を補助する制度です。

・A型：複数税率対応レジの導入等支援

・B型：受発注システムの改修等支援

※詳しくは軽減税率対策補助金事務局ホームページ <http://kzt-hojo.jp/>

軽減税率対策補助金事務局コールセンター 9:00～17:00（土・日・祝日除く）

お問い合わせ 0570-081-222（通話料がかかります。）

I P 電話等からのお問い合わせ 03-6627-1317（通話料がかかります。）

～働き方改革について～

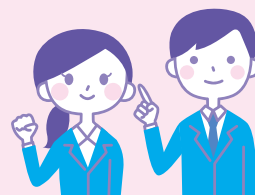
最近「働き方改革」という言葉を耳にする機会が増えていますが、「働き方改革」とは、政府が掲げる「一億総活躍社会」の実現に向けた取組みの一つであり、日本の企業や暮らし方の文化を変えるものです。

そもそも、「一億総活躍社会」とは、「女性も男性も、お年寄りも若者も、一度失敗を経験した方も、障がいや難病のある方も、家庭で、職場で、地域で、あらゆる場で、誰もが活躍できる、いわば全員参加型の社会」のことで、「一億総活躍社会」を目標に掲げた背景には、少子高齢化による、労働力の主力となる生産年齢人口（15～64歳）の減少があります。このままでは、近い将来、深刻な労働力不足に陥り、国全体の生産力低下・国力の低下は避けられないとして、労働力不足解消のために政府が本格的に「働き方改革」に乗り出したのです。

「働き方改革」の概要としては労働力不足を解消し、一億総活躍社会を作るために、

- ・働き手を増やす
- ・出生率の上昇
- ・労働生産性の向上

に取り組むこととなっており、実現にむけた、3つの課題と政府の方針としては以下になります。



①長時間労働

仕事と子育ての両立を困難にし、女性のキャリア形成を阻む原因。法規制の執行を強化するとともに、労働基準法については、いわゆる36（サブロク）協定の在り方について、再検討を開始。

②正規雇用と非正規雇用の格差

同一労働同一賃金の実現など非正規雇用（我が国労働者の約4割）の待遇改善に向けガイドラインの策定等を通じ、不合理な待遇差として是正すべきものを明示。また、その是正が円滑に行われるよう、関連法案を国会に提出。

③労働人口不足

高齢者の就業促進について、将来的に継続雇用年齢や定年年齢の引き上げを進めていくためには、そのための環境を整えていく必要がある。65歳以降の継続雇用延長や65歳までの定年延長を行う企業等に対する支援等の実施により、企業へ働きかけ。

現在、課題とされる項目について、法律では示されていないものもありますが、今後整備が進めば、大手企業だけではなく中小企業についても対応を迫られることとなります。中には、簡単に解決できない課題もありますので、これからの動向に注意が必要です。

編集後記

平成29年もういよいよ1ヶ月を切りました。これから先どんな年になるのでしょうか？

30年は平昌オリンピック（韓国）・FIFAワールドカップ（ロシア）、31年はラグビー・ワールドカップ開催、その後女子ハンドボール世界大会が熊本で開催され、32年はいよいよ東京オリンピックと、大きなスポーツイベントが立て続けに開催されます。外国人の方もたくさんいらっしゃるでしょう。今からインバウンド対策はしっかりと！（T）

安心、信頼、ゆたかな未来へ。
くまもと共済 通信



商工貯蓄共済

ひとつの掛金で3つの備え
商工業者の皆様を包括的にサポート！

貯蓄について

掛金 - 共済料(保障)及び手数料 = 貯蓄積立金

貯蓄

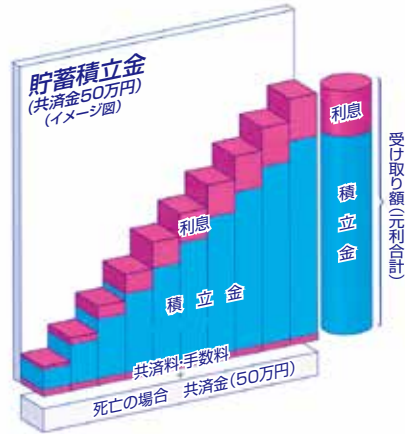
月々の口座振替等で知らず知らずのうちに貯蓄！
・各々の積立金を集約し、大口定期預金・長期国債等の運用で安全確実に積立てます。

保障

安い掛金で安心の24時間保障(国内外を問わず)！
・病気による死亡(高度障害) ・傷害による後遺障害
・傷害による死亡(高度障害) ・傷害による入・通院
※保障内容と補償金額はご加入のコースと口数で異なります。

融資

低利で有利な借入申込みができる！
平成26年11月1日から
積立金範囲内は**1.2%** 保証協会付融資も**1.6%**



加入例

例) **Tコース**(5年満期タイプ)を**2口**加入の場合

- ・保障金額 100万円(1口 50万円×2口)
- ・月額掛金 10,000円(1口5,000円×2口)

※コースはお客様のニーズに応じて選べます。
(全部で5種あり、10年満期コースもあります。)

貯蓄

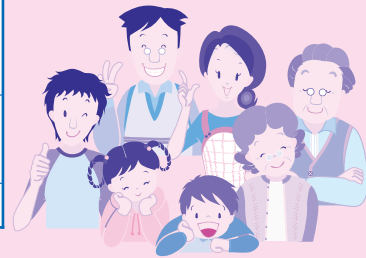
●5年間の積立額 546,700円(保障部門の共済掛金、口振手数料等を除いた残額) + 受取利息 を満期時にお支払い。

保障

●病気による死亡(高度障害)	100万円
●傷害による死亡(高度障害)	一般傷害 200万円 災害事故 300万円
●傷害による入院	1日 1,200円
●傷害による通院	1日 600円
●傷害による後遺障害	等級により保障金額が異なります。

融資

●コース等によって融資限度額が異なります。



※コースにより貯蓄内容、保障内容等異なりますので、最寄の商工会までお気軽にご相談下さい。

休業対応応援共済 加入推進中！

- 商工貯蓄共済
- ふれんど共済
- 火災共済
- まごころ共済
(自動車事故費用共済)
- 自動車総合共済
その他 各種共済

安心、信頼、ゆたかな未来へ。
くまもと共済

熊本県火災共済協同組合

<http://www.kumamoto-kyousai.or.jp>

本部：熊本市中央区南熊本5丁目1番1号(テルウェル熊本ビル4F) TEL 096-325-3411
八代営業所：八代市松江城町6番6号(八代商工会館2F) TEL 0965-35-5686
天草営業所：天草市栄町1番25号(本渡商工会館2F) TEL 0969-24-2516