

イエス! Yes!Hotline

ホットライン

Vol.373 商工会



主な内容

- 「くまもと物産フェア」大盛況 1頁
- 熊本うまかもんBOX 2頁
- 青年部全国大会、女性部レクリエーション大会 3頁
- くまもと物産フェア 4.5頁
- 商工会だより 6頁
- 中小機構より共済の案内 ●編集後記 7頁
- くまもと共済 8頁

熊本県商工会連合会会報

熊本県商工会連合会

検索

「くまもと物産フェア」大盛況

平成27年10月31日、11月1日に熊本産業展示場グランメッセ熊本において農・商・工・関係団体が連携して今回で21回目となる「くまもと物産フェア」を開催しました。県産品の一層の普及と販路開拓を目的としたこのフェアは県内最大級の物販イベントであり、今回も2日間で2万5千人を超える来場者で大賑わいを見せ、参加事業者がより一層の発展をする一助となりました。



▲ 会場内は多くの来場者で大賑わいでした



▲ くまモンのステージには多くの家族連れが

大切な方への贈り物や季節のご挨拶、
遠くに住む家族や自分へのご褒美に。熊本を届けよう。



熊本
うまかもん
BOX

第4弾

荒尾・玉名BOX

八代・芦北・水俣BOX

新春特別BOX 3種類

販売期間 平成28年 1月4日 月 10:00 ~ 2月14日 日



内閣府地方創生推進室の地域住民生活等緊急支援のための交付金事業を活用し、熊本県内8ブロックの「ふるさと名物商品」を詰め合わせた特産品BOXを企画しました。

ニッポンセレクト.com

検索

平成27年 第17回商工会青年部全国大会兵庫大会が開催されました。

未曾有の大震災を受けた阪神・淡路大震災から、20年目の節目に兵庫県神戸市「神戸市国際展示場」で3,300人の同士が集まり開催されました。

【若い経営者の主張発表大会】

各ブロック代表6名の発表がありました。最優秀賞には、中部ブロック代表石川県森本商工会青年部鷹簀直樹様が最優秀賞を受賞されました。

九州ブロックの代表の宮崎県 中郷商工会 渡会真也さんは優良賞に終わりました。

【顕彰表彰】

他の範となる青年部員及び青年部に対し、その功績を称え、顕彰によりエールをおくる目的に実施されています。九州ブロック代表として

- ・人（ヒューマン）づくり部門…淵上定一郎（宮崎県野尻町商工会）
- ・ネットワークづくり部門……遠矢政嗣（鹿児島県曾於市商工会）
- ・まち（地域）づくり部門……唐津上場商工会青年部（佐賀県）

【基調講演会】

講師：武田邦彦氏（中部大学教授）

テーマ：震災から20年

「今、わたしたちの出来る事」

～環境と未来のエネルギーについて考える～

次年度は、11月8日～9日で福島県「ビックパレット福島」にて開催されます。



県女性連レクリエーション大会が盛大に開催される!!

上天草市松島総合センター「アロマ」を舞台に!!

11月12日（木）上天草市の「アロマ」に約450名の女性部員が一堂に会し、女性部レクリエーション大会が盛大に開催されました。23の商工会女性部から29の趣向を凝らした演目が披露され、会場は女性の熱気で溢れ返っていました。

演目は、踊りが中心でしたが、若さはじけるダンス、艶やかな舞踊等々と幅広く上演されました。もちろん毎年大爆笑を誘う寸劇の出し物もあり、目を見張るような大作が演じられました。例年のことですが、色鮮やかな衣装やセクシーな衣装にも目を奪われました。中には上演後特産品の配布も行われ、ステージ前には観客が詰めかけ、一段と盛り上がりを見せていました。

出演者の方々は、忙しい日常の中時間を合わせ、日々練習に励まれたことと思います。その情熱が会場内に伝わり、客席からは惜しみない拍手が続いていました。笑いあり、感動ありの一日で、日頃のストレス発散になったのではないのでしょうか？

会場内で天草ブロックの特産品展示販売が行われ、買い求める部員で賑わいを見せる一方で商品の補充に忙しい販売担当者の姿がありました。



トリを飾った上天草市商工会

【第17回 商工会女性部全国大会 in TOKYO】に参加

県商工会女性部連合会は、10月7日～9日の3日間、県外研修と併せ東京都の「NHKホール」で開催された全国大会に参加しました。

全国6ブロックより選ばれた発表者は、大勢の前で堂々と発表をされていました。九州代表の福岡県の一滴浩子さんは、ご当地ハンバーガーについて発表されました。発表中は原稿を全く見ないという素晴らしい発表態度で、また内容も素晴らしく、高い評価を得ました。今年度の最優秀賞は中国・四国ブロック代表、香川県さぬき市商工会の寒川福見さん（テーマ「部員増強の取り組み」）が獲得されました。

基調講演では、「銀座のママに学ぶ 人間力！女子力！ビジネス力！」というテーマで、銀座「クラブ稲葉」オーナーママ 白坂亜紀氏のお話をうかがいました。

県外研修では、千葉県を巡り、商売繁盛の神様「成田山新勝寺」やその門前町を視察し、日本三大朝市の「勝浦朝市」の活気に触れました。

参加された女性部の皆さん、大変お疲れ様でした。



末武全女性連会長あいさつ



熊本うまかモンBOX

好評
発売中!

県内小規模事業所の販売促進支援と、本県経済の振興に資することを目的に、全国商工会連合会のインターネットサイト「ニッポンセレクト」で、熊本うまかモンBOXが販売中です。国の交付金を活用し、定価の3割引で「ふるさと名物」の詰め合わせBOXが購入出来ます。なお送料については、無料キャンペーン実施中です。第4弾で「荒尾・玉名」エリアと「八代・芦北・水俣」エリアのBOXが、そして新春特別BOX3種類も、来年1月4日(月)から発売されます。

内閣府地方創生推進室の地域住民等緊急支援のための交付金を活用して、3割引と大変お得です!!

・新春特別福箱A 阿蘇の食卓



通常価格

4,737円(税込)

割引価格

3,315円(税込)

・新春特別福箱B 冬の食卓



通常価格

4,879円(税込)

割引価格

3,414円(税込)

・阿蘇A 常温



通常価格

4,639円(税込)

割引価格

3,247円(税込)

・荒尾・玉名



通常価格

4,311円(税込)

割引価格

3,017円(税込)

・八代・芦北・水俣



通常価格

5,711円(税込)

割引価格

3,997円(税込)

第2回経営発達支援計画の第1次認定結果が発表されました

今回は、上天草市商工会、山江村商工会、湯前町商工会の3商工会が認定されました。経営発達支援事業は、経営改善普及事業の中でも特に重点的に実施する事業として位置付けられたもので、認定された商工会では、認定を受けた経営発達支援計画に記載している伴走型の小規模事業者支援への取り組みに寄与する事業の実施に際し、『伴走型小規模事業者支援推進事業』の補助金も活用することが出来ます。また、管内の小規模事業者は、小規模事業者経営発達支援融資制度の申込みができるようになる等の利点もあります。なお、未申請の商工会では、第3回申請を目指して計画の策定をお進めください。

☆女性部

各家庭から品物を持ち寄り、ガレージセールを行いました。掘り出し物の数々を手頃な値段で販売する女性部は商売上手!! 飛ぶように商品が売れていき、あれよあれよという間に、販売台の上はからっぽに。残念ながら2日間とも午前中には店じまいとなってしまいました。

また、いれたてコーヒーの販売も行いました。「美人がくれたコーヒー」の名に相応しく、女性部の綺麗どころが販売員となってお客さまを魅了し、喉を潤おすだけでなく心を満たすコーヒーは大好評でした。

☆「食べてみたい! 食べさせたい! ふるさとの味」(郷土料理伝承事業)

今年で4回目の取り組み、各地域で伝えられてきた郷土料理を広く知ってもらうことを目的に実施しました。地域独自で発達した食文化は、同じ県内で暮らしていても知らないものも多く、来場者は興味津々に試食をされていました。今年も二日間で400食の提供となりましたが、開始からあつというまになくなってしまいました。



～青年部編～

各ブロックより出店を頂きました。

10月31日(土)	県南ブロック	ブロック内の商品紹介
	城北ブロック	マッサージ
	玉名ブロック	豚丼、ヨーヨー
	天草ブロック	観光パンフレット配布
11月1日(日)	熊本市ブロック	スーパーボール
	八代ブロック	輪投げ
	宇城ブロック	綿菓子
	上益城ブロック	そば打ち体験
	阿蘇ブロック	やまめすくい



ステージが2日目だけとなり、オープニングに大津太鼓清流会の演奏を行い、チャリティーオークション、ミス・ユニバース熊本ファイナリストトークショー、くまモンなど多くのイベントを実施することが出来ました。予想以上の反響に来場された皆様の温かさを感じました。ご協力ありがとうございました。



マイナンバー社会保障・税番号制度が始まります③

この号が発行される頃には「マイナンバー通知カード」が全世帯へと配送されていますがみなさん受け取られたでしょうか?

マイナンバーは平成28年1月から1年間は「雇用保険資格取得届・喪失届」、「退職者の源泉徴収票」、「配当等の支払い調書」を中心とした書類に記載しなければならないので、これらの書類を作成する時期の少し前には、関係者にマイナンバーの提供をしていただくよう依頼をしましょう。

また、申告書や法定調書等の記載対象となっている方からマイナンバーの提供がなされず、書類に記載できない場合でも税務署等で受理されないことはありません。提出時に記載されていない理由を尋ねられることがあるかもしれませんが、「取得理由を明確に伝えたがマイナンバーの提供を受けられなかった」等と明確な理由があれば問題ないとされています。

マイナンバーを保管する場所については厳重な管理が求められていますが、平成28年中は雇用関係の手続きに利用することが中心となるため、件数もそう多くはありません。まずはマイナンバー一覧表等を紙で作成し、鍵のかかるロッカーや金庫に保管する等の対応が簡単に出来る対応となります。



みんな来なっせ!!寄んなっせ!!

発見!!きらりと輝く熊本の物産品

くまもと物産フェア

第21回くまもと物産フェアを10月31日、11月1日の2日間で開催し、2万5千人超のご来場をいただきました。

ここに関係機関等並びにご来場の皆様へ感謝申し上げます。



高校生も販売します!



ステージでは勇敢な太鼓演奏



会場内ごった返し歩くのが困難です



真剣なまなざしで競技に挑む高校生



笑顔でアピール! 販売力!



人気投票で試食、消費者の声を聞きます



商品のアピールしっかりと



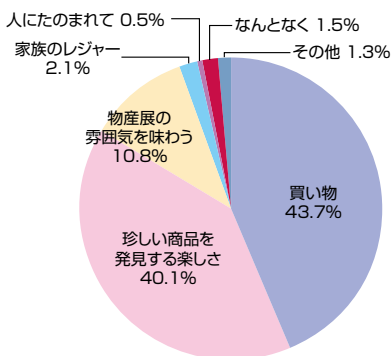
陳列フェイスもばっちり



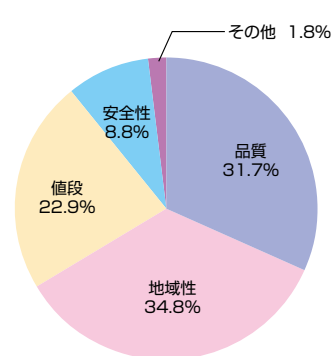
飲食ブースもたくさんの人でした

第21回物産フェアアンケート集計

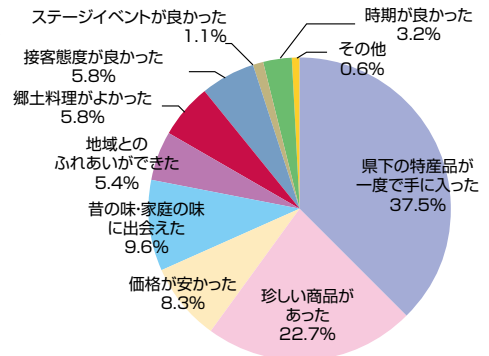
Q 当物産に何を期待しておいでになりましたか。(1つ選んでください。)



Q 特産品を買うとき何を一番重視されますか。(1つ選んでください。)



Q 「良かった」と答えられた方はその理由をふたつ選んでください。



アンケート意見

- ・たくさんの人で盛り上がっている会場を楽しめました。(20代 女性)
- ・無添加コーナーとかあるとおもしろいかなあ (30代 女性)
- ・駐車場もたくさんあって、安心して来れます。(50代 女性)
- ・もっと多くの店から出してほしい。(60代 女性)
- ・お菓子以外を多くしてほしい。(60代 女性)
- ・品が豊富でたのしみがある (60代 女性)
- ・毎回海産物が目当てで来ている。 ちりめん他 (60代 女性)

12月の主な行事予定

12/25(金) 県連合会第4回理事会 13:30 9F

1/14(木) 商業部会長研修

10:00 メルパルク熊本

1/15(金) 商工会法施行55周年記念熊本県大会

15:00 熊本ホテルキャッスル

『異業種ネットワーク交流会in熊本』の開催

本年度第2回目の「異業種ネットワーク交流会」を下記の日程により熊本市で開催します。

今回の「異業種ネットワーク交流会」では、経営課題の解決のために必要な「ネットワーク交流会」の意義と価値についての基調講演を始め、県内で地域資源等を活用した経営革新等に取り組んでいる企業からの事例発表と意見交換会（情報交換の会）を開催し、新たな販売先や調達・仕入先の開拓など、新たなビジネスチャンスを発掘して頂く交流の場として開催します。この機会に皆さん奮ってご参加ください。

日時：平成28年1月27日(水)
午後1時30分(予定)

場所：メルパルク熊本

非正規雇用労働者の正社員転換・待遇改善のお願い

～熊本労働局～

県内の10月の有効求人倍率が1.19倍（統計を取り始めて以来最高値）となるなど雇用情勢が確実に改善しているなか、非正規雇用労働者の正社員転換・待遇改善の実現に向けた取り組みを熊本労働局ではすすめています。

非正規雇用労働者を正規雇用へ転換、人材育成などの取組を実施した事業主に対しての助成金（キャリアアップ助成金）の制度拡充、また、若者の採用・育成に積極的に雇用管理が優良な中小企業を国が認定し、求める人材の円滑な採用を支援する制度などが整備されましたので、是非ご活用ください。

なお、詳細については、厚生労働省のホームページや熊本労働局にお尋ねください。

【問合せ先】

●熊本労働局職業安定課 TEL：096-211-1703

●厚生労働省HP

<http://www.mhlw.go.jp/stf/seisakunitsuite/bunya/topics.html/?tid=150862&pid=167>

編集後記

早いもので、今年も1年終わろうとしております。皆様にとって2015年はどういう1年だったでしょうか。私は1日が経つのが非常に早く感じたあつという間の1年でした。皆様にとりましても、2015年をもう1度振り返ると共に2016年が良い1年であります事をお祈りいたします。(史)

小規模企業の経営者の皆さまへ

退職後のゆとりある生活のために

小規模企業共済制度

先行き不透明なこの時代。
退職後の生活資金は
万全ですか？

経営者の皆さま。退職金の準備を中小機構がお手伝いします。

小規模企業共済制度に加入し、毎月掛金を納付すれば、退職時に共済金が支払われ、現役引退後も安心した生活設計が立てられます。

- ①常時使用する従業員の数が、20名以下（商業、サービス業は5名以下）の個人事業主、共同経営者、及び会社等役員の方が対象です。
- ②掛金月額額は1,000円～70,000円の範囲内（500円単位）で自由に選べます。
- ③毎月3万円の掛金（年間36万円）で、例えば課税対象所得400万円の方なら約11万円の節税になります。
- ④いざという時に掛金合計額の一定の範囲内で事業資金等の貸付けが受けられます。

●本制度の詳細い内容は、ホームページまたはパンフレットをご覧ください。

制度の運営機関：独立行政法人中小企業基盤整備機構 TEL：050-5541-7171（共済相談室）

小規模企業共済

検索

商工会だより

甲佐町は、熊本県のほぼ中央、熊本市の南方約20キロに位置し、清流「緑川」が貫流する自然豊かな町です。

緑豊かな山々、清らかな川の流れ、肥沃な大地など自然の恵みを存分に受け、農業を中心に文教の町としても発展して参りました。

気軽に川とふれあえる「津志田河川自然公園」、細川忠利公ゆかりの「やな場」、国天然記念物「麻生原きんもくせい」をはじめとする多くの観光資源は、来訪者をもてなし、その心をいやしています。

このような環境のもと本年度は中小企業の販路拡大を図るため地方公共団体連携型広域展示販売商談会事業に取り組んでいます。

この事業の目的は、商工会が地方公共団体と連携して展示販売会や商談会を実施、多くの消費者に中小企業・小規模事業者が製造する魅力ある商品を紹介することで商品に対する消費者より評価をいただき、また、新たな販路の開拓を実現することです。

甲佐町商工会は展示販売事業として熊本市で4回にわたり「甲佐町観光物産展」を開催し、熊本市の方々に甲佐町のPRを行いました。一方、甲佐町においては、春には緑川スポーツフェスタを、秋には甲佐蚤の市を開催し、12,000人を超える多くの

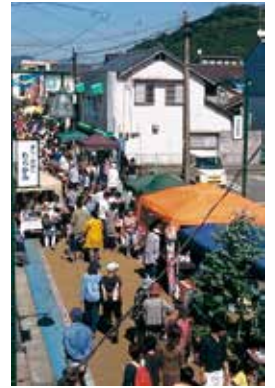
花と緑と鮎の町

甲佐町商工会

方々に甲佐町に足をお運びいただきました。

また、商談会事業として熊本市が主催し、3000人を超えるバイヤーが参加する九州食の展示商談会に出展し、新たな販路の開拓にも挑みました。

今回の事業はマスメディアを多用したおかげで甲佐町の知名度は大きく広がったと思います。今後



甲佐蚤の市



観光物産展

も商工会は地方公共団体と連携して甲佐町の中小企業者・小規模事業者の方々の売上アップに貢献すべく研鑽してまいりたいと思います。

甲佐町商工会

上益城郡甲佐町豊内719-2

TEL 096-234-0272

TEL 096-234-0363

地域の『宝』を再発見!

氷川町商工会

氷川町は熊本県のほぼ中央に位置し、北は宇城市、南は八代市に隣接しています。町の中央部を2級河川「氷川」が流れ、山林、丘陵地帯、平坦地帯が広がる総面積33.3平方キロメートル、人口は12,500人の町です。

○氷川町を代表する観光資源のひとつに、県立自然公園『立神狭(高さ75m 幅250mの断崖絶壁)』があります。川遊びや遊歩道の散策ができる自然あふれる癒しの空間にはログハウス等が5棟あり、夏休みには予約が取れないほどの人気スポットです。



○立神狭より5分ほど西へ行くと、宮原振興局前に築180年の古民家「まちづくり酒屋」があります。古民家が持つ独特の懐かしさやぬくもりの中では珈琲や軽食を楽しむ事が出来ます。毎年2月～3月にかけて開催される「ひなまつり

展」には「さげもん」や2,000体の雛人形が展示され、県内外から延べ6,000人余りの人達が訪れています。

○その隣に、氷川町出身の秋山幸二氏(福岡ソフトバンクホークス前監督)のギャラリーが今年10月1日にオープンしました。数々のゴールドグラブ賞や優



勝パネル、記念ボール等が展示してあります。入場無料ですので、ぜひ一度足をお運び下さい。

○国道3号線沿いの「道の駅竜北」には、氷川町で生産される梨、苺、トマト、メロン、キャベツ等の農産物の他、多数の加工品が販売されています。また、道の駅竜北の東側には『竜北公園』があり、九州屈指の126mのローラスライダーやクリフクライマーを設置、多くの子供連れの人達が訪れています。



○氷川町商工会では、女性の視点に立った特産品開発事業により「氷川のおみやスイーツ」を開発。その取組み「ひかわのおみやスイーツde『地域の宝』再発見プロジェクト」が10月に地域づくり夢チャレンジ推進事業の県南広域本部長賞を受賞しました。地元の商店が作るこだわりの素材『宝』を女性好みのお菓子へと変身させ、ちょっとした「おみやげ」として買って頂ければと思います。試行錯誤した取組みです。こだわりの素材を作る商店、お菓子を作る製造業者、販売する氷川物産振興協議会がすべて小さな町内で連携されております。まだまだ課題はありますが、今後も地域に眠る『宝』を目覚めさせ、地域活性化の一助となるよう取組んで参ります。

以上紹介しました…立神狭→秋山幸二ギャラリー→まちづくり酒屋→竜北公園→道の駅竜北というツアーは如何でしょうか?皆様のご来町をお待ちしております。

氷川町商工会

八代郡氷川町宮原栄久100-2

TEL 0965-62-2021

だから私は選びました!
商工貯蓄共済

ひとつの掛金で3つの備え
商工業者の皆様を包括的にサポート!



貯蓄について

貯蓄

月々の口座振替等で知らず知らずのうちに貯蓄!
・各々の積立金を集約し、大口定期預金・長期国債等の運用で安全確実に積立てます。

保障

安い掛金で安心の24時間保障(国内外を問わず)!
・病気による死亡(高度障害) ・傷害による後遺障害
・傷害による死亡(高度障害) ・傷害による入・通院
※保障内容と補償金額はご加入のコースと口数で異なります。

融資

低利で有利な借入申込みができる!
平成26年11月1日から
積立金範囲内は**1.2%** 保証協会付融資も**1.6%**

掛金 - 共済料(保障)及び手数料 = 貯蓄積立金



加入例

例) Tコース(5年満期タイプ)を2口加入の場合

- ・保障金額 100万円(1口 50万円×2口)
- ・月額掛金 10,000円(1口5,000円×2口)

※コースはお客様のニーズに応じて選べます。
(全部で5種あり、10年満期コースもあります。)

貯蓄

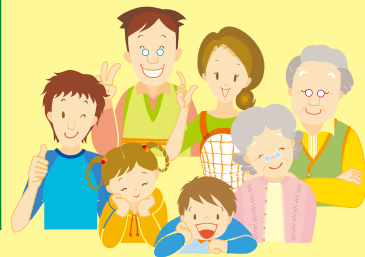
- 5年間の積立額 546,700円(保障部門の共済掛金、口振手数料等を除いた残額) + 受取利息 を満期時にお支払い。

保障

● 病気による死亡(高度障害)	100万円
● 傷害による死亡(高度障害)	一般傷害 200万円 災害事故 300万円
● 傷害による入院	1日 1,200円
● 傷害による通院	1日 600円
● 傷害による後遺障害	等級により保障金額が異なります。

融資

- コース等によって融資限度額が異なります。



※コースにより貯蓄内容、保障内容等異なりますので、最寄の商工会までお気軽にご相談下さい。

お問合せ、お申込は・・・
最寄の商工会まで

- 商工貯蓄共済
- ふれんど共済
- 火災共済
- まごころ共済
(自動車事故費用共済)
- 自動車総合共済
- その他 各種共済